

<b>Antwort auf Anfragen</b>	Geschäftsbereich	Soziales, Jugend & Integration
	Ressort / Stadtbetrieb	Ressort 204 - Zuwanderung und Integration
	Bearbeiter/in Telefon (0202) Fax (0202) E-Mail	Michael Visser 563 - 2514 563 - 8178 michael.visser@stadt.wuppertal.de
	Datum:	03.05.2007
	<b>Drucks.-Nr.:</b>	<b>VO/0412/07</b> öffentlich
Sitzung am	Gremium	Beschlussqualität
<b>15.05.2007</b>	<b>Migrationsausschuss</b>	<b>Entgegennahme o. B.</b>
<b>Integrationsportal - Erfahrungsbericht und statistische Auswertung</b>		

### Grund der Vorlage

Anfrage des Migrationsausschusses vom 27.03.2007

### Unterschrift

Dr. Stefan Kühn

### Begründung

Die zweite Auswertung des Integrationsportals liegt vor und beschreibt den Zeitraum vom 1.10.06 bis zum 30.3.07, in dem rund 10 000 Personen diese Seiten besuchten.

Zusammen mit den Personen der ersten Auswertung - vorgestellt in der Sitzung vom 17.10.06 - besuchten das Portal inzwischen über 17.000 Menschen.

Grundsätzlich ist eine steigende Tendenz in der Besucherzahl zu verzeichnen, die jedoch nicht linear verläuft, sondern monatliche Schwankungen aufweist.

Die weiter unten aufgeführten statistischen Zahlen geben einen Eindruck über Besucherzahlen, die meist gefragten Seiten, häufig eingesehene Dokumente, die Herkunftsländer der Besucher/innen und häufige Suchbegriffe.

Für den Gesamteindruck sind nicht nur Zahlen relevant, sondern auch die Erfahrungswerte der Beteiligten. Daher wurde bei sechs Vereinen (u. a. der Gegenseitige Hilfeverein, Anadolu Wuppertal e. V. und Landsmannschaft der Deutschen aus Russland e. V.) nachgefragt. Sie berichteten von einer regen Nutzung der Computer und des Integrationsportals. Die PCs stehen in öffentlich zugänglichen Räumen der Vereine (ersichtlich seitens der Verwaltung bei Treffen, Besuchen u.ä in den Vereinen) . Teilweise angeleitet und unterstützt suchen Migrantinnen und Migranten hier Informationen im Integrationsportal. Die Suche nach Sprachkursen wird ebenso beobachtet wie das Recherchieren nach Integrationsangeboten.

Bei einigen MSO's gibt es die Möglichkeit von vereinsinternen Kursen, um den Umgang mit dem Computer zu lernen oder Kenntnisse zu vertiefen. Andere Vereine sprechen bestimmte Zielgruppen unter ihren Besuchern/-innen an wie z.B. Senioren und Seniorinnen, mit denen sie gemeinsam im Integrationsportal nach Informationen suchen.

Die Migrationsdienste der Wohlfahrtsverbände berichten, dass sie ihre Besucher/innen wie auch die Teilnehmer/innen an ihren Kursen auf das Integrationsportal hinweisen und die Nutzung erläutern. Auch hier wird es rege in Anspruch genommen. Die Migrationsdienste der Wohlfahrtsverbände, die Migrantenvereine und das Ressort Zuwanderung und Integration, nutzen das Integrationsportal des weiteren regelmäßig in der Beratung. Ein häufiges Beispiel ist die Suche in der Sprachkursdatenbank, um einen passenden Sprachkurs zu vermitteln.

Die Möglichkeit der Vereinbarung von Terminen über das im Integrationsportal hinterlegte Kontaktformular – hier insbesondere bei der Ausländerbehörde – wird zunehmend genutzt. Über das Formular können der Zweck des Termins und auch Terminwünsche benannt werden. Durch die so im Vorfeld geklärten Fragen ersparen sich die Besucherinnen und Besucher unnötige Laufwege und Wartezeiten. Die Mitarbeiter und Mitarbeiterinnen des Service- und Terminalschalters erhalten - gegenüber der persönlichen Vorsprache von Kunden und Kundinnen - einen größeren Spielraum bei der Bearbeitung der Anfrage.

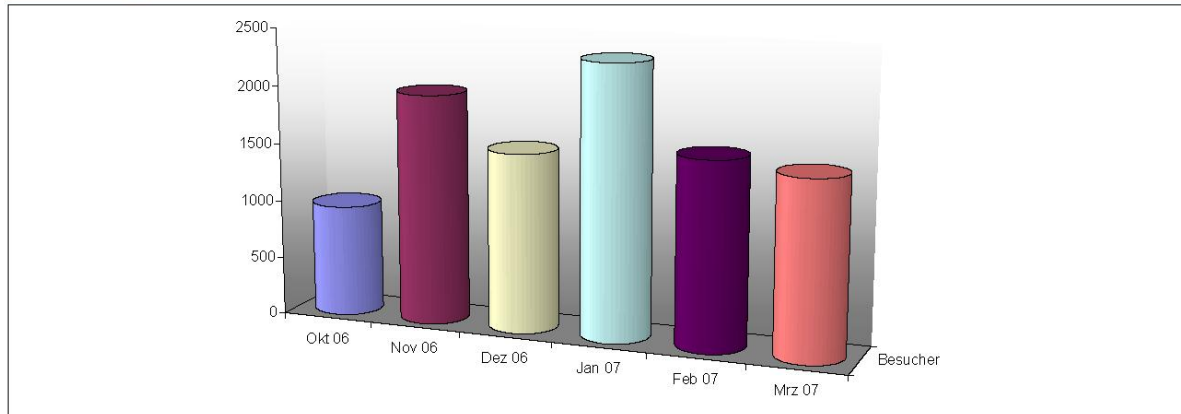
Das Ressort Zuwanderung und Integration wird eine Werbekampagne für die Nutzung des Kontaktformulars starten. Plakate werden sowohl im Ressort, als auch bei den Vereinen ausgehängt.

## Statistische Auswertung des Integrationsportals vom 1.10.06 bis zum 30.3.07.

### Besucherzahl

9932 Personen besuchten von Oktober 2006 bis März 2007 das Integrationsportal. Durchschnittlich besuchten 54 Personen pro Tag das Portal. Im Schnitt wurden sich 4,25 Seiten angesehen.

#### Besucher pro Monat

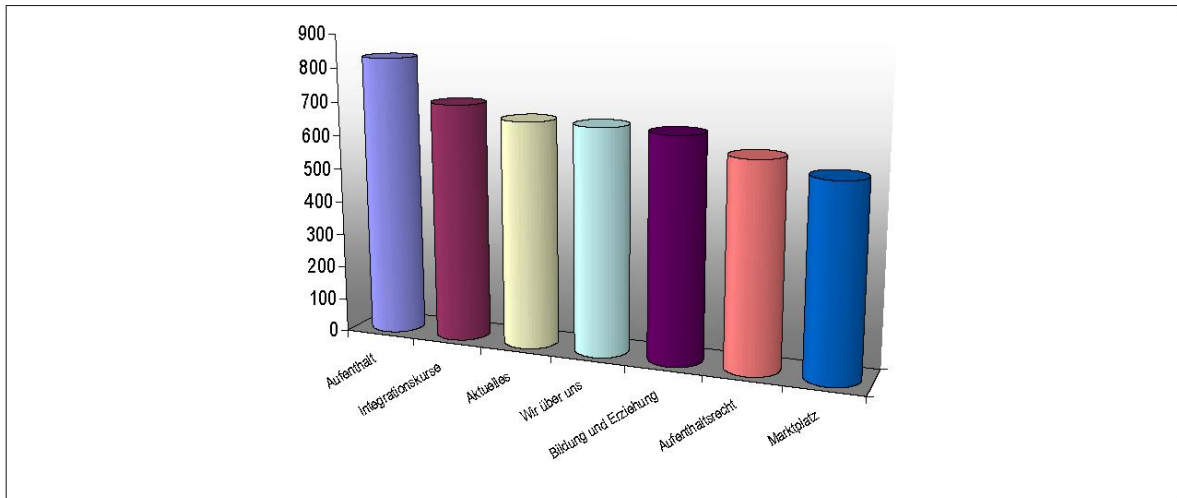


Monat	Besucher
Okt 2006	955
Nov 2006	1977
Dez 2006	1536
Jan 2007	2339
Feb 2007	1606
Mrz 2007	1519

## Die populärsten Seiten

Für Informationen zum Thema Aufenthalt interessierten sich die meisten Besucherinnen und Besucher.

### Die Populärsten Seiten im Portal

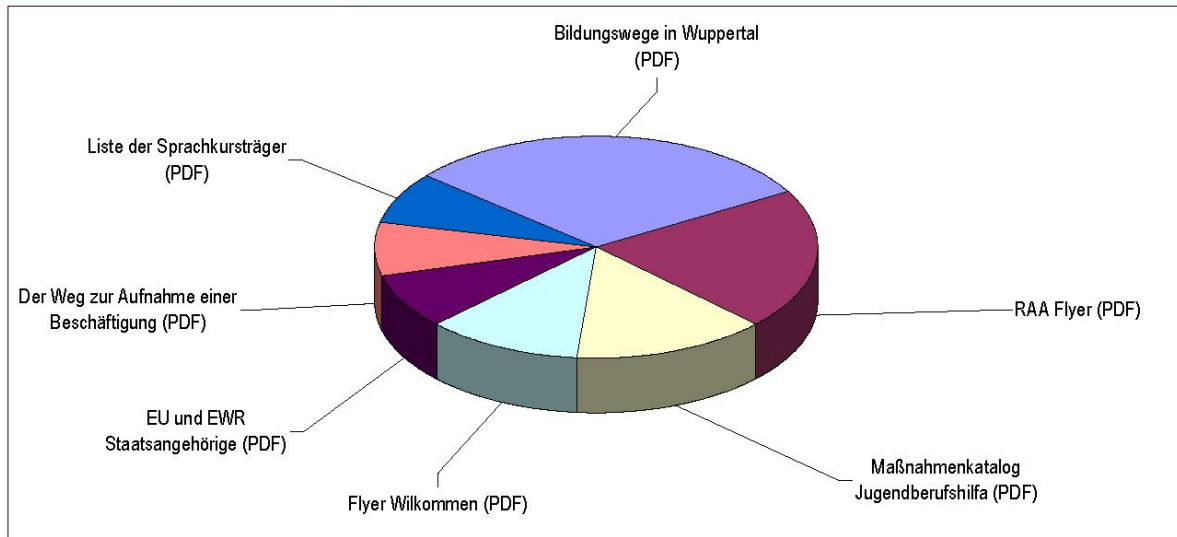


Seite	Besucher
Aufenthalt	831
Integrationskurse	705
Aktuelles	668
Wir über uns	665
Bildung und Erziehung	656
Aufenthaltsrecht	605
Marktplatz	564

## Herunter geladene Dokumente

Von denen im Integrationsportal hinterlegten Dokumenten wurde die Broschüre Bildungswege in Wuppertal am häufigsten eingesehen.

### Die am häufigsten heruntergeladenen Dateien

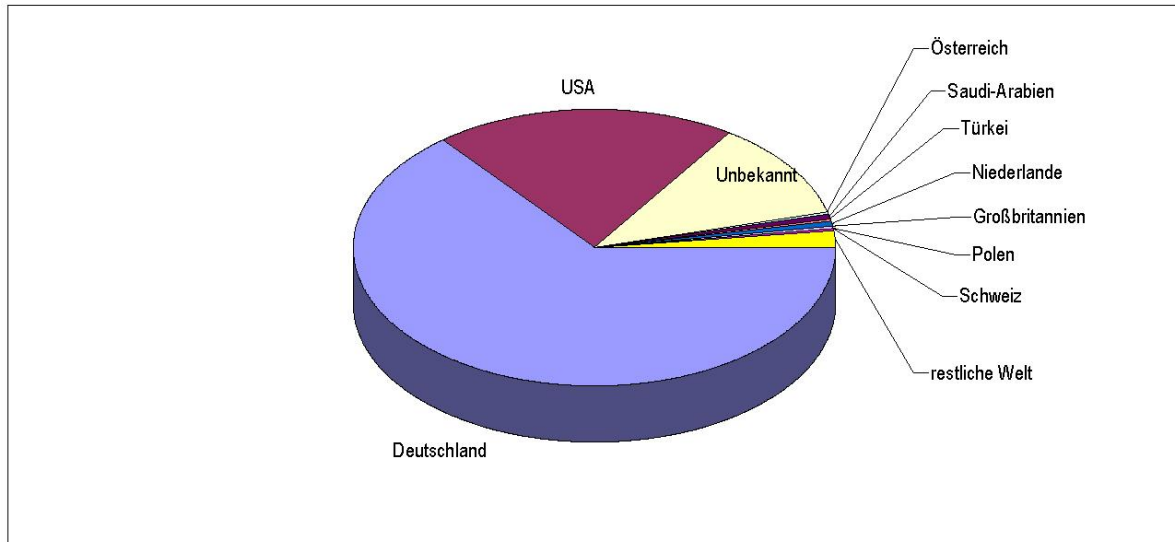


Datei	Besucher
Bildungswege in Wuppertal (PDF)	333
RAA Flyer (PDF)	222
Maßnahmenkatalog Jugendberufshilfe (PDF)	153
Flyer Willkommen (PDF)	124
EU und EWR Staatsangehörige (PDF)	89
Der Weg zur Aufnahme einer Beschäftigung (PDF)	84
Liste der Sprachkursträger (PDF)	81

## Herkunftsländer der Besucher

Mit 64 % kommen die meisten Besucherinnen und Besucher des Integrationsportals aus Deutschland. 20 % der Besucher werden unter USA geführt, wobei ein Teil dieser Zuordnungen aus der Adressendung .com resultiert, aber nicht zwingend den Rückschluss auf die Herkunft USA zulässt.

### Herkunftsländer der Besucher

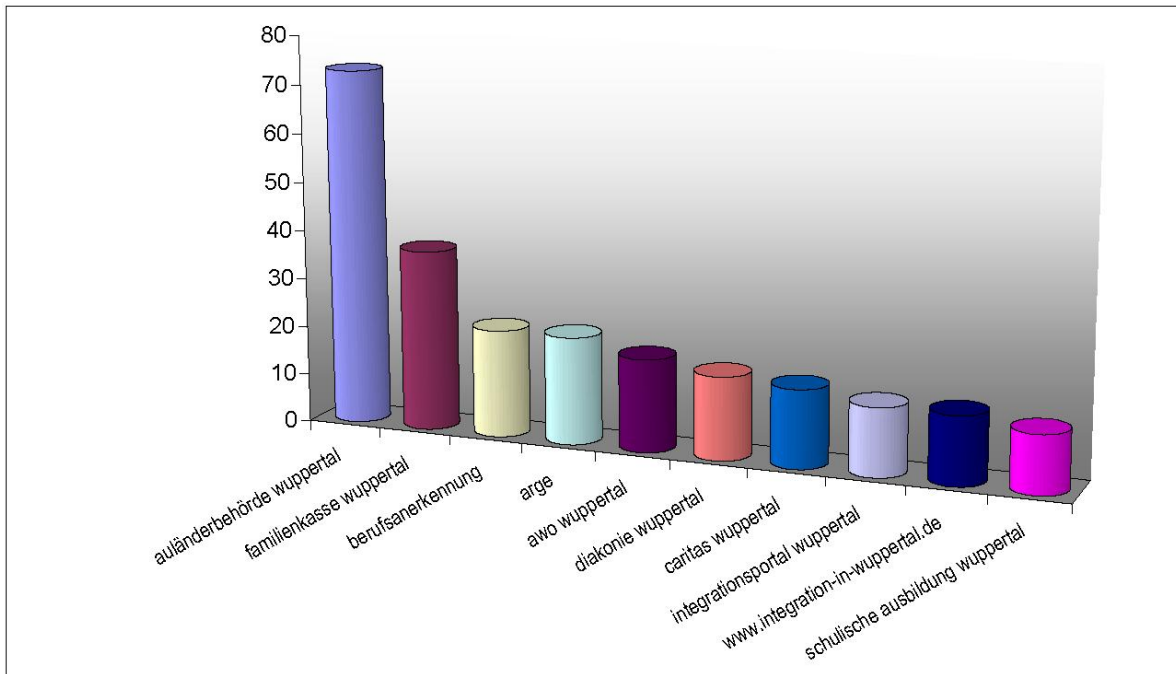


Beschreibung	Besucher	%
Deutschland	6398	64,16
USA	2026	20,32
Unbekannt	1125	11,28
Österreich	44	0,44
Saudi-Arabien	43	0,43
Türkei	37	0,37
Niederlande	36	0,36
Großbritannien	29	0,29
Polen	25	0,25
Schweiz	24	0,24
restliche Welt	185	1,86
<b>Gesamt:</b>	<b>9972</b>	

## Die häufigsten Suchbegriffe

Ausländerbehörde Wuppertal war deutlich der häufigste Suchbegriff, über den Besucherinnen und Besucher des Integrationsportals Informationen suchten.

**Google** ist die mit Abstand meistbenutzte Suchmaschine (**94,42 %**). Hier die häufigsten Suchbegriffe zum Portal führten.



Suchbegriff	Häufigkeit
auländerbehörde wuppertal	73
familienkasse wuppertal	37
berufsanerkennung	22
arge	22
awo wuppertal	19
diakonie wuppertal	17
caritas wuppertal	16
integrationsportal wuppertal	14
www.integration-in-wuppertal.de	14
schulische ausbildung wuppertal	12