



Kinder, Jugend und Familie – Jugendamt
Fachbereich Elterngeld und Unterhalt

Entwicklung der Zahlen, Daten und Fakten 2018

der Geschäftssteams

- **Unterhaltsvorschuss**
- **Elterngeld und Elternzeit**
- **Beistandschaften**



Kinder, Jugend und Familie – Jugendamt Fachbereich Elterngeld und Unterhalt

Team

Unterhaltsvorschuss

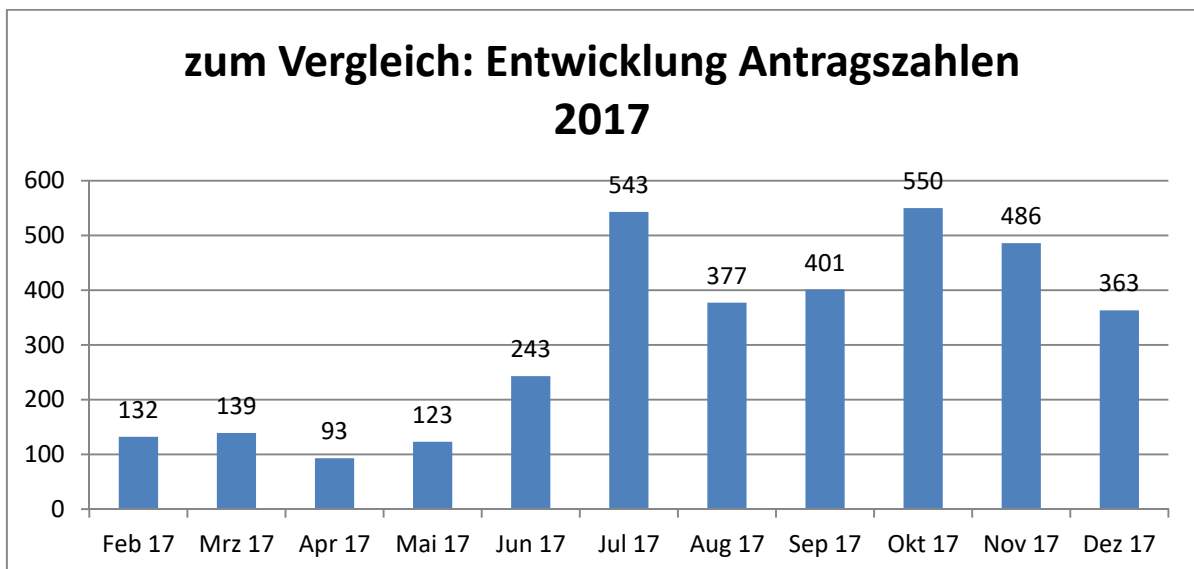
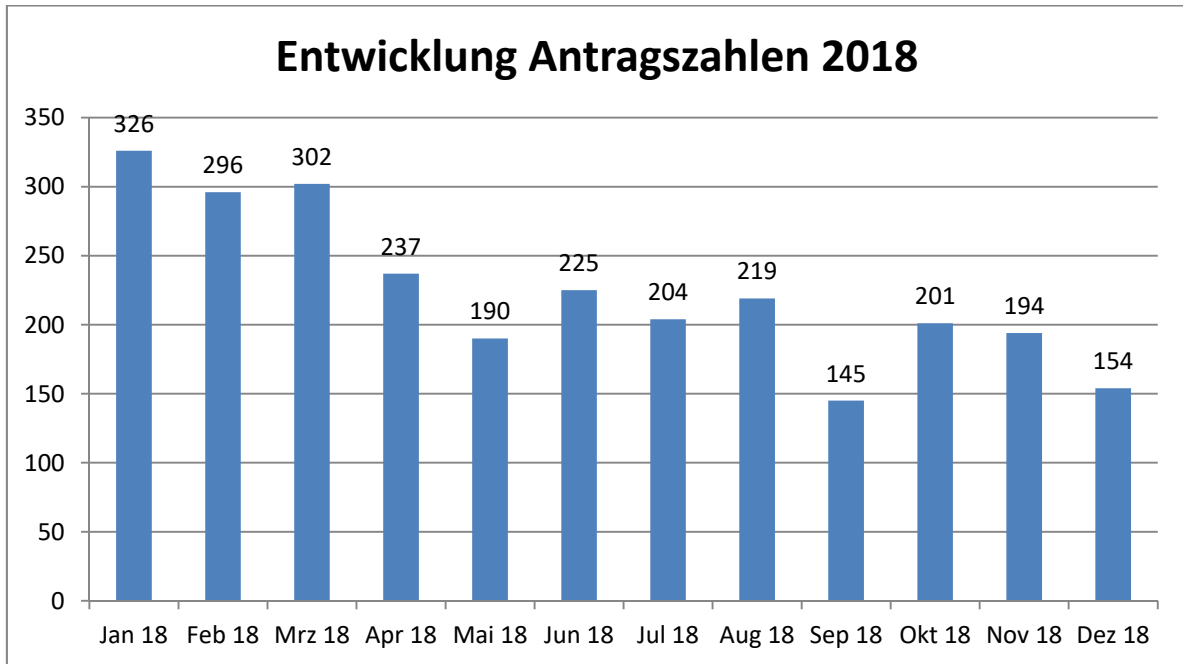
Entwicklung der Zahlen, Daten, Fakten 2018

**Bewilligung von Unterhaltsvorschussleistungen,
Heranziehung Unterhaltspflichtiger**

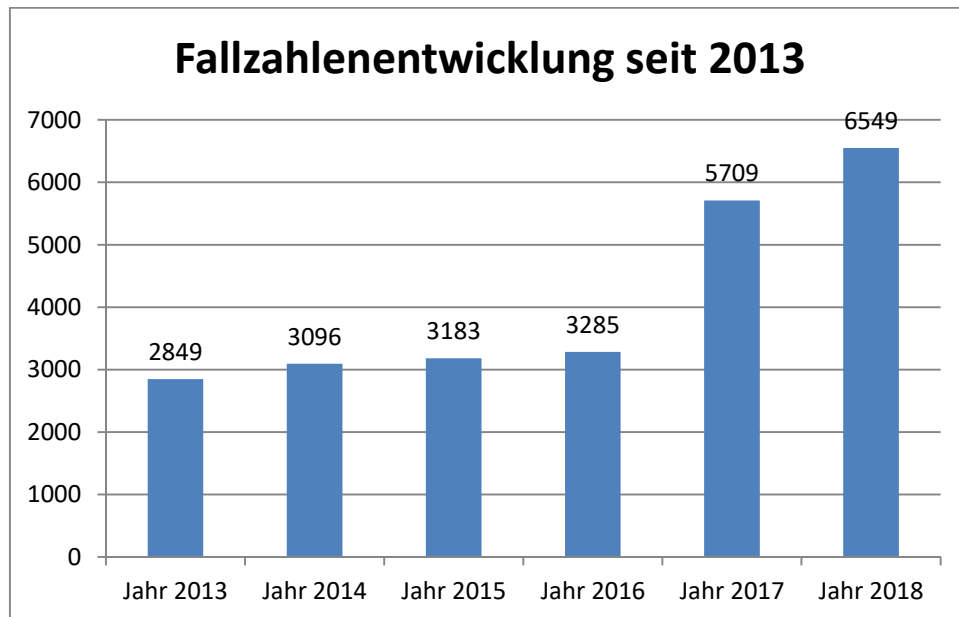
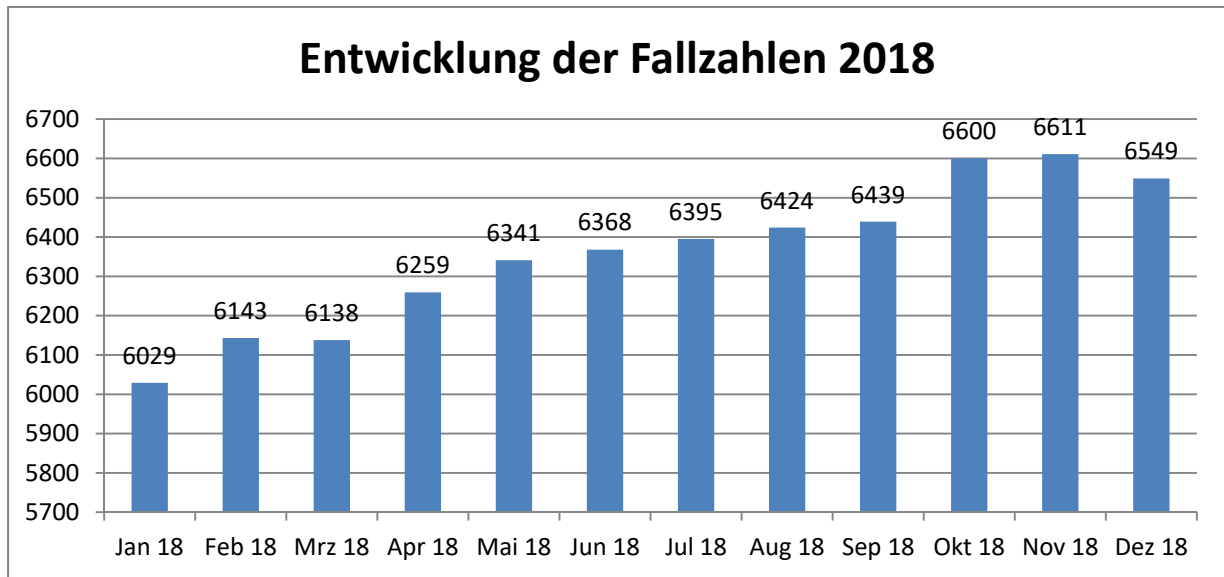


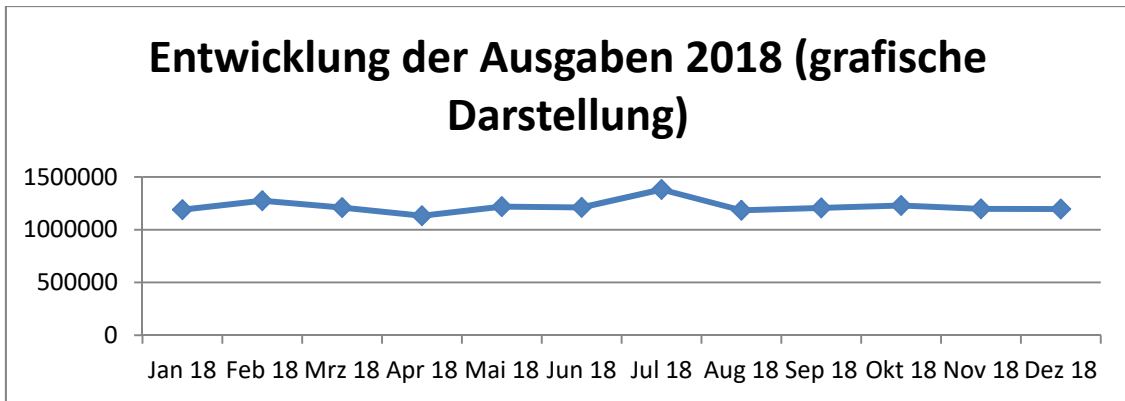
Das Team Unterhaltsvorschuss unterstützt alleinerziehende Elternteile, die keinen ausreichenden Unterhalt vom anderen Elternteil erhalten, mit der Gewährung von Leistungen nach dem Unterhaltsvorschussgesetz für Kinder bis zur Vollendung des 18. Lebensjahres. Der Unterhaltsvorschuss ist als eine Vorleistung für ausbleibende Unterhaltsleistungen gedacht.

Die Höhe der Unterhaltsvorschussleistungen betrug in 2018 für Kinder von 0 bis 5 Jahren mtl. 154,--€, von 6 – 11 Jahren mtl. 205,--€ und von 12 – 17 Jahren mtl. 273,--€.

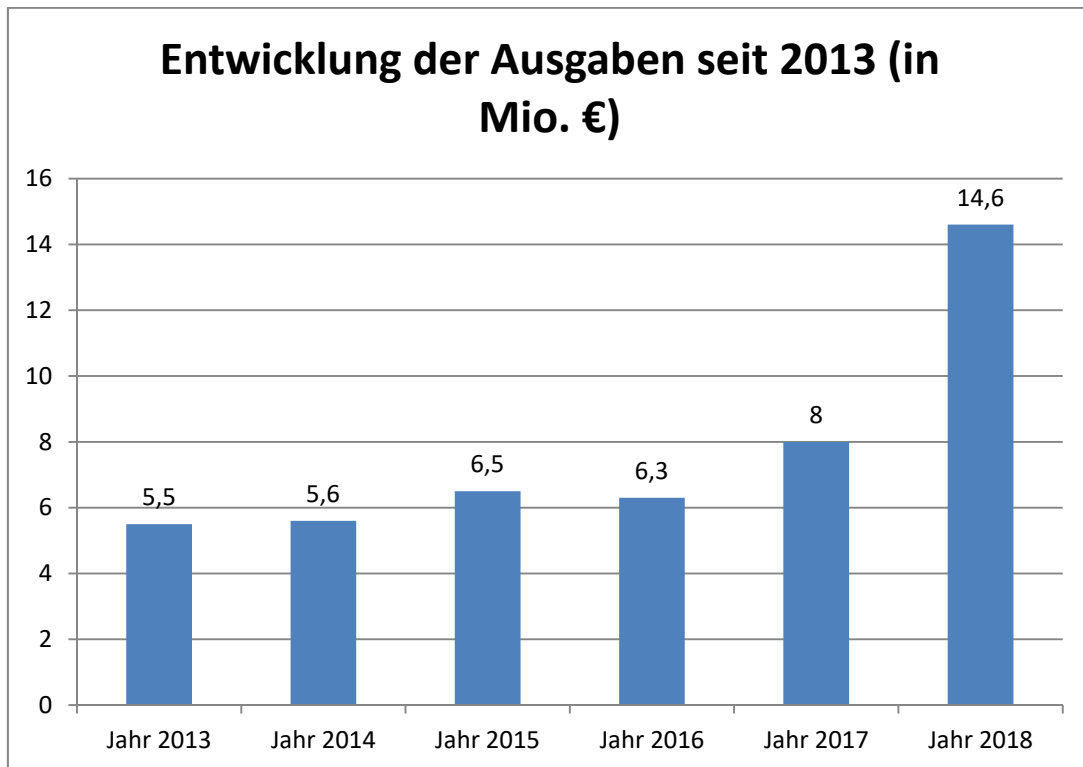


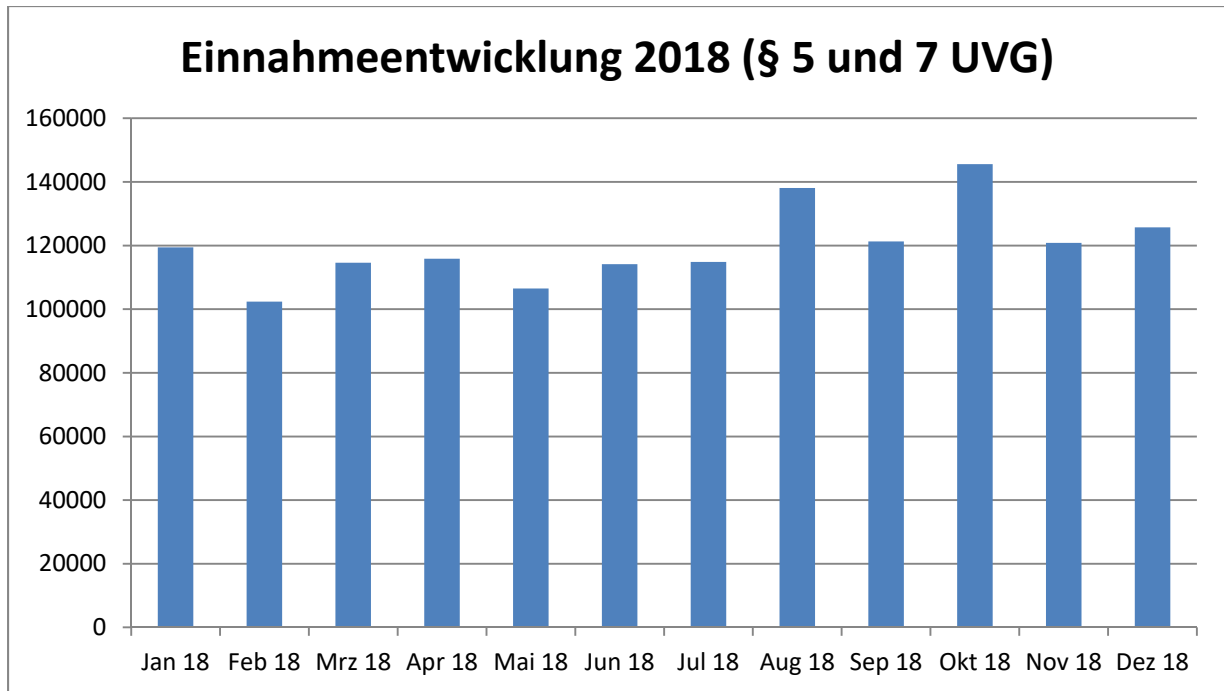
Die Statistik macht den enormen Anstieg der Antragszahlen ab der UVG-Reform (07/17) deutlich. Diese Entwicklung begann bereits im Juni 2017, nachdem die Modalitäten der Gesetzesänderung bekannt waren.





In 2018 wurden insgesamt 14.625.206,11€ an UVG Leistungen verausgabt.

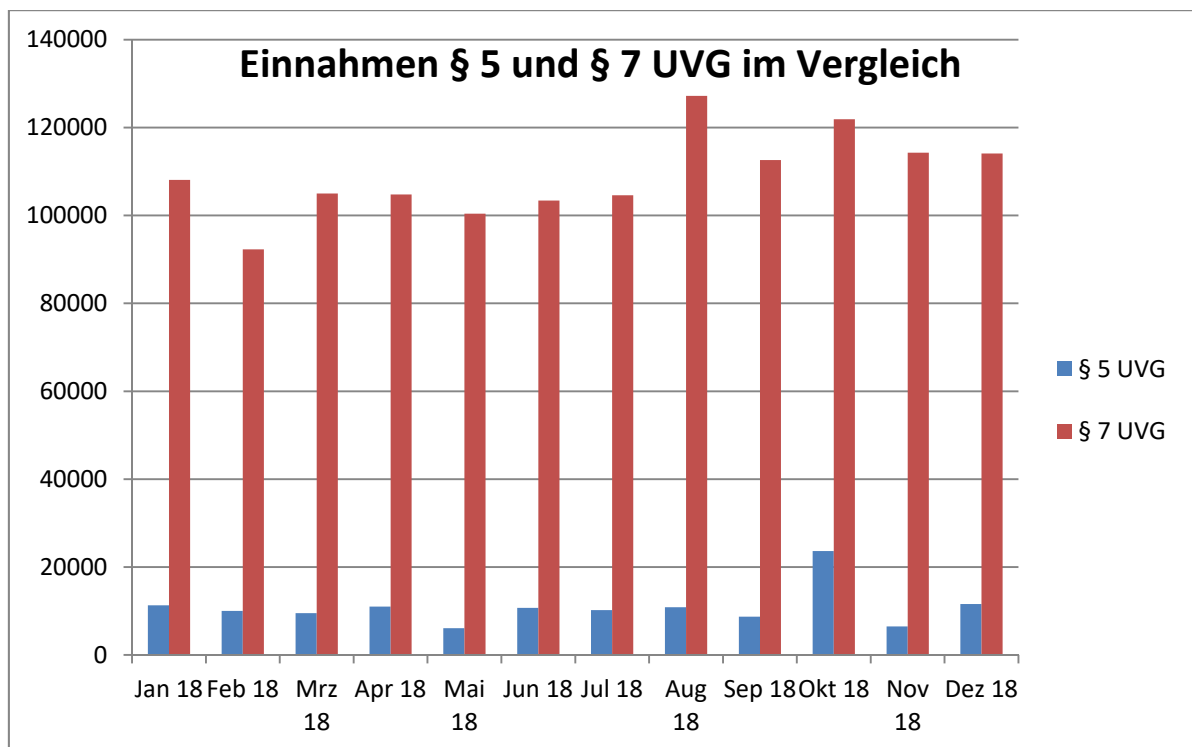


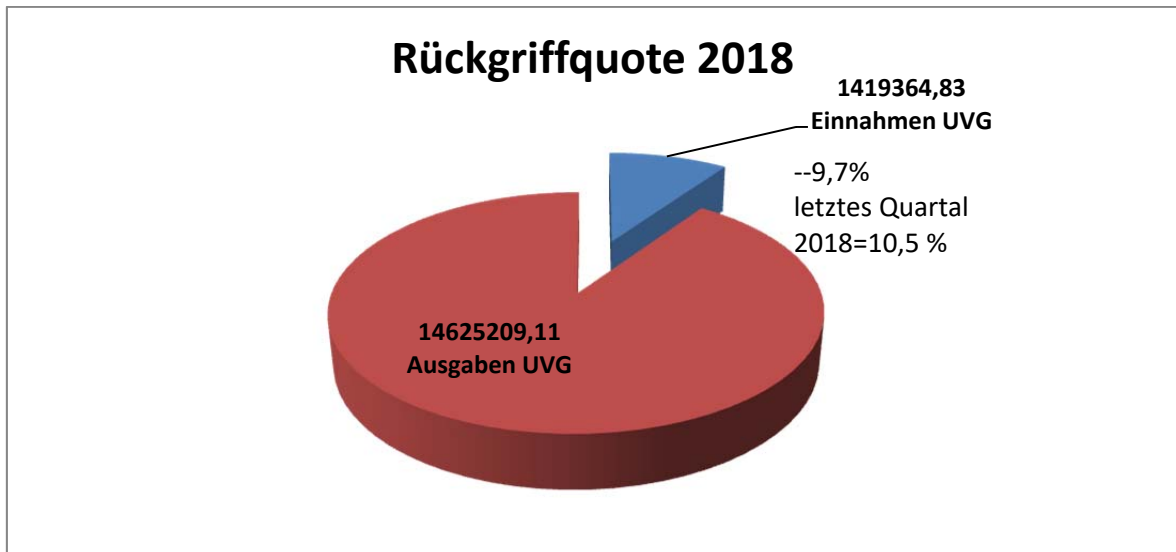
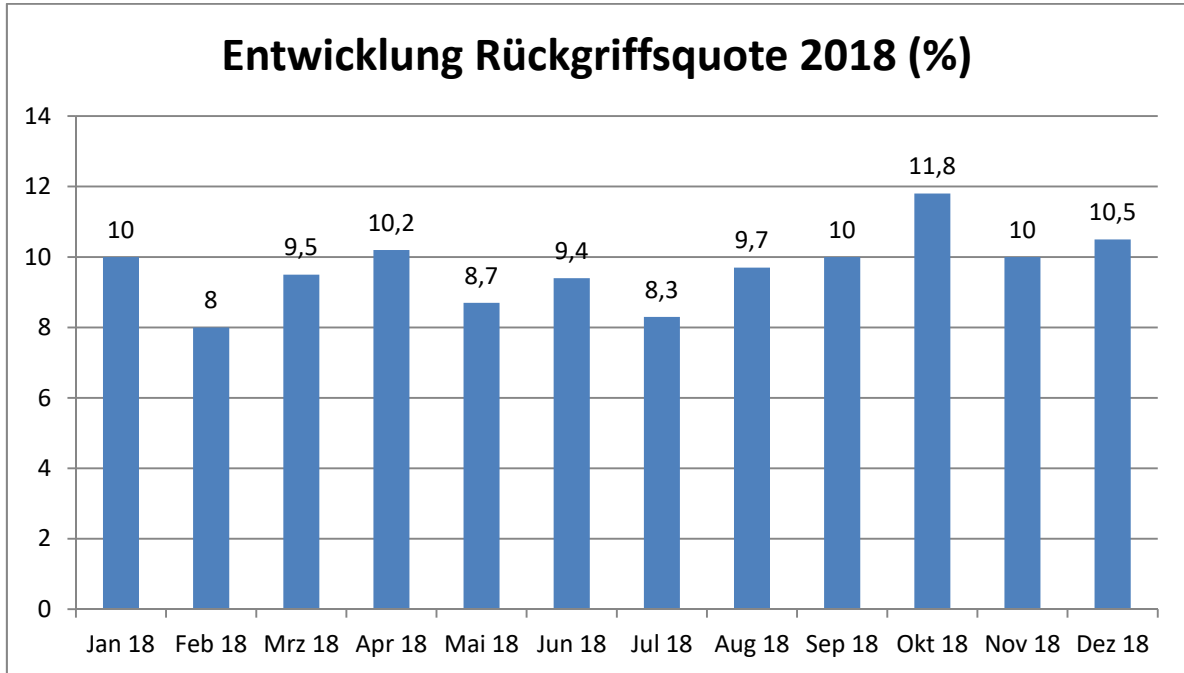


Die Einnahmen werden gemäß § 5 UVG oder § 7 UVG erzielt.

Einnahmen gem. § 5 UVG ergeben sich aus Rückforderungen gegen Leistungsempfänger aufgrund zu Unrecht erhaltener Leistungen. Der Gesamtbetrag der Einnahmen belief sich 2018 auf rd. 246.500,--€

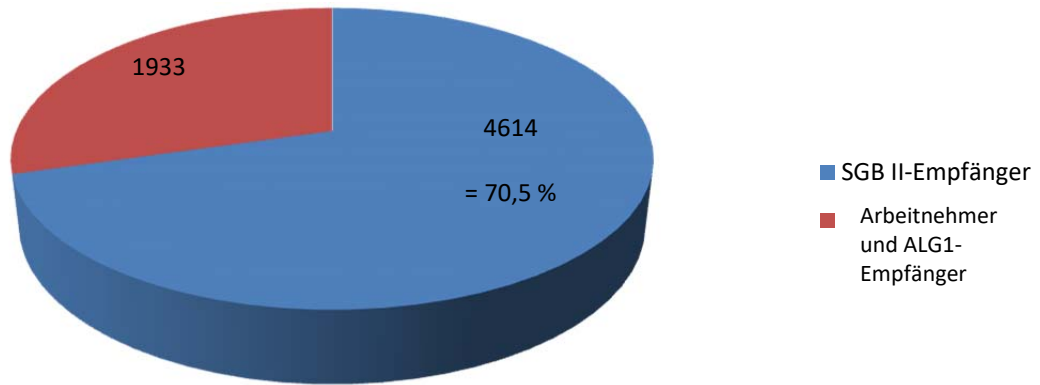
Einnahmen gem. § 7 UVG sind realisierte Unterhaltsforderungen gegen die barunterhaltspflichtigen Elternteile. Diese wurden 2018 mit rd. 1,3 Mio. € beziffert.



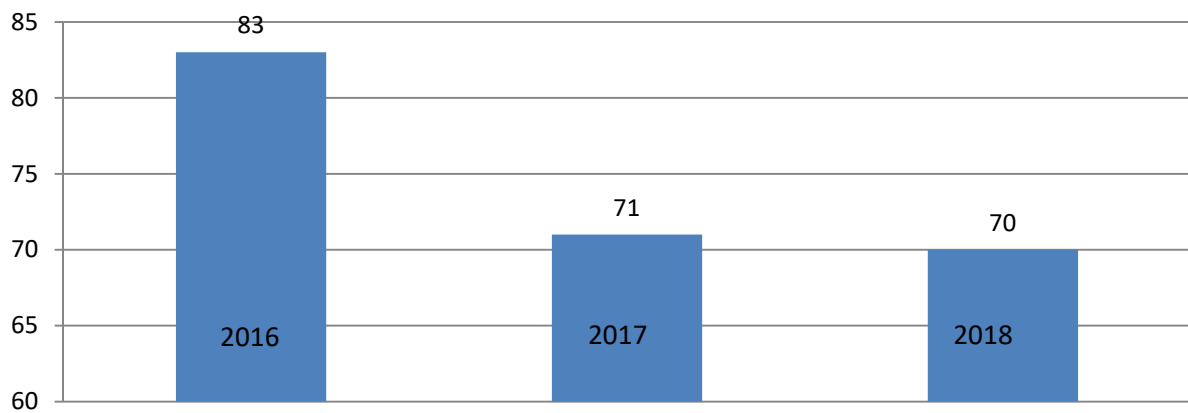


Die durchschnittliche Rückholquote lag im Jahr 2018 im Regierungsbezirk Düsseldorf bei 11,6 %. Aufgrund der hohen Arbeitsbelastung in 2018 wurde der Fokus zunächst auf die Bewilligung der UVG-Anträge und die Einarbeitung neuer MA gelegt. Aktuell nicht realisierte Rückgriffe können nachgeholt werden.

Anteil SGBII-Empfänger an den alleinerziehenden Elternteilen per 31.12.2018

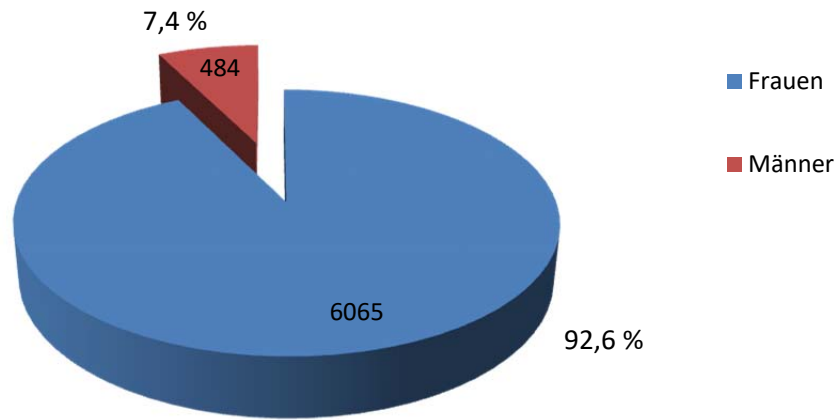


Anteil SGBII-Empfänger an den Leistungsberechtigten seit 2016 in %



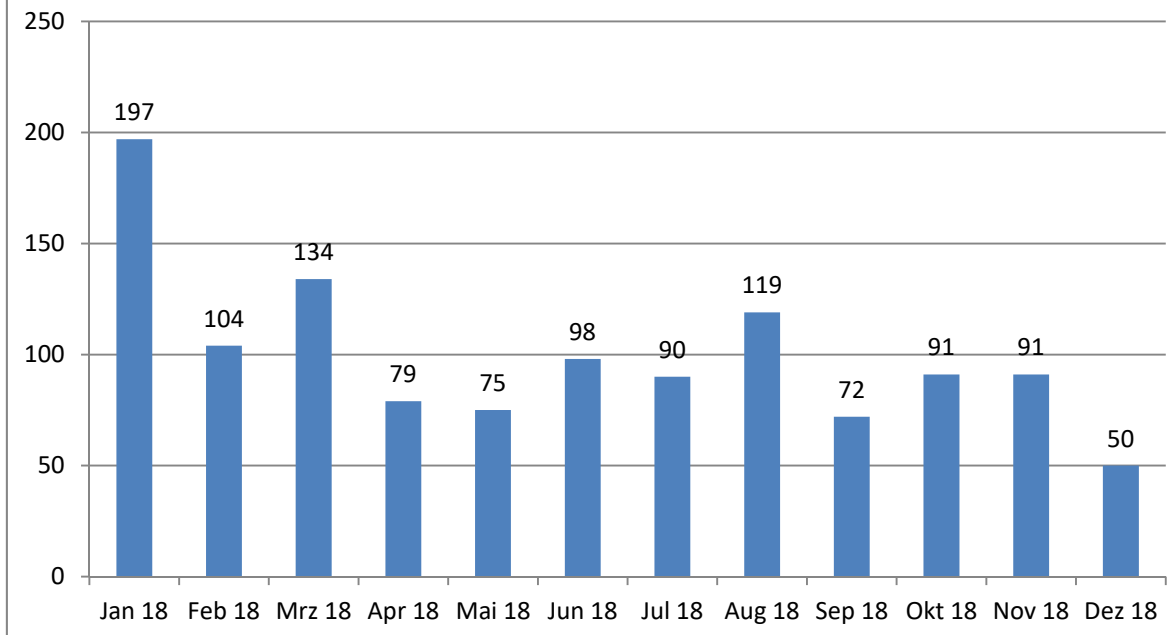
Der Bundesdurchschnitt an SGB II Empfängern bei den Unterhaltsvorschussberechtigten liegt in etwa bei 40 %. Für NRW gibt es eine solche Erfassung nicht, der Prozentsatz dürfte hier aber leicht über dem Bundesschnitt liegen.

Anteil der Frauen und Männer an den Antragstellern per 31.12.2018



Das Frontoffice des Fachbereiches ist zentrale Anlaufstelle für Ratsuchende in Sachen Unterhalt und Beistandschaften. Hier werden Beratungen durchgeführt, Termine vergeben, UVG Anträge angenommen und geprüft und das Buchungsgeschäft der Unterhaltszahlungen abgewickelt.

Beratungen im Frontoffice 2018





**Kinder, Jugend und Familie – Jugendamt
Fachbereich Elterngeld und Unterhalt**

Team

Elterngeld und Elternzeit

Entwicklung der Zahlen, Daten, Fakten 2018

Bearbeitung von Elterngeldanträgen

Beratung Elterngeld und Elternzeit

Arten des Elterngeldes

Basiselterngeld =EB

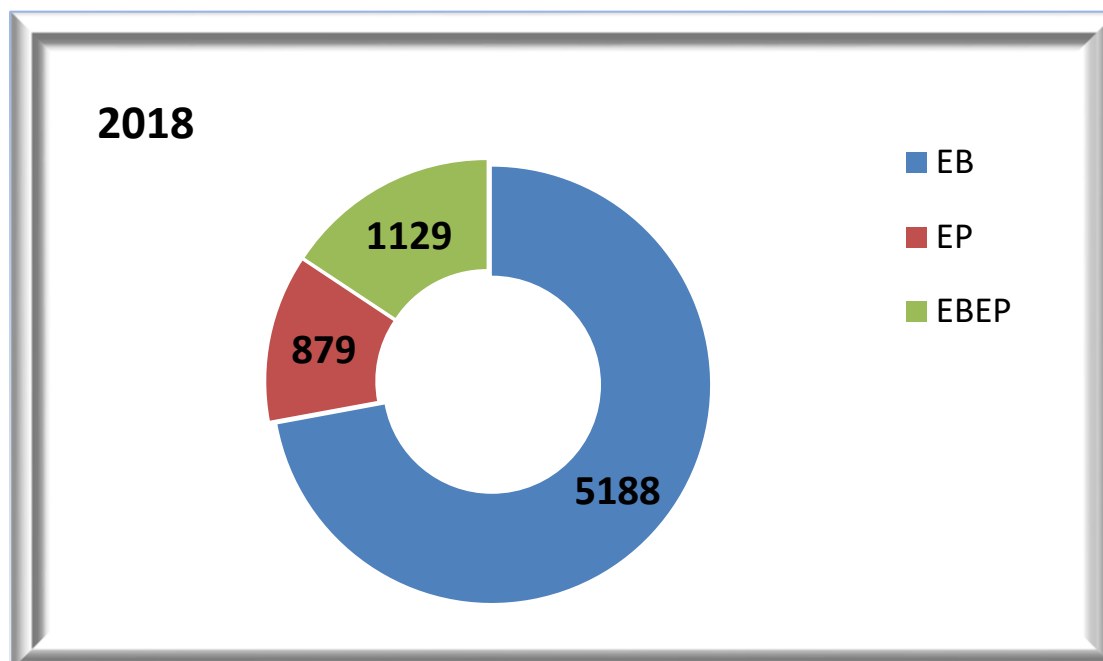
ElterngeldPlus=EP

EB +EP kombiniert=EBEP

	1.Quartal	2. Quartal	3.Quartal	4. Quartal	Jahr 2018
EB	1320	1245	1398	1225	5188
EP	247	216	227	189	879
EBEP	287	264	310	268	1129
Bewilligungen	1854	1725	1935	1682	7196

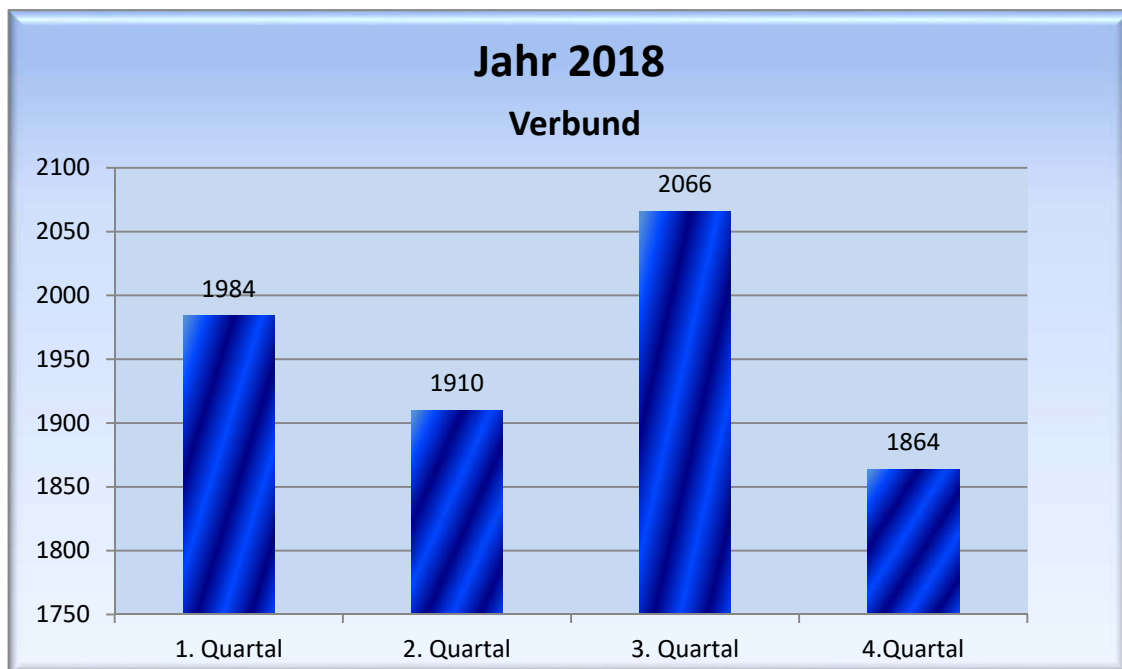
Basiselterngeld ist eine Variante des Elterngeldes, in der man für eine Dauer von max. 14 Lebensmonaten 65 % des durchschnittlich errechneten Einkommens vor der Geburt erhalten kann.

Eine Variante des Basiselterngeldes ist das ElterngeldPlus, bei dem sich die Bezugszeit verdoppelt und sich die Höhe des Elterngeldes halbiert.



Entwicklung der Antragszahlen 2018

	1. Quartal	2. Quartal	3. Quartal	4.Quartal	Jahr 2018	Jahr 2017
Remscheid	329	283	359	321	1292	<i>1248</i>
Solingen	446	483	476	470	1875	<i>1781</i>
Wuppertal	1209	1144	1231	1073	4657	<i>4781</i>
Verbund	1984	1910	2066	1864	7824	<i>7810</i>

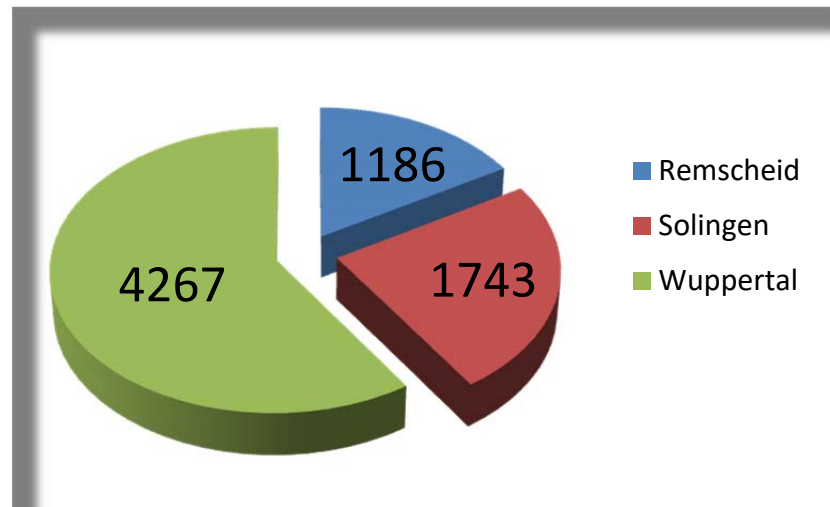


Bewilligungen

	1. Quartal	2. Quartal	3. Quartal	4. Quartal	Jahr 2018
Remscheid	316	246	324	300	1186
Solingen	414	438	458	433	1743
Wuppertal	1124	1041	1153	949	4267
Verbund	1854	1725	1935	1682	7196

In 2018 gab es 7196 Elterngeldbewilligungen. Diese unterteilten sich wie folgt:

Verteilung
2018

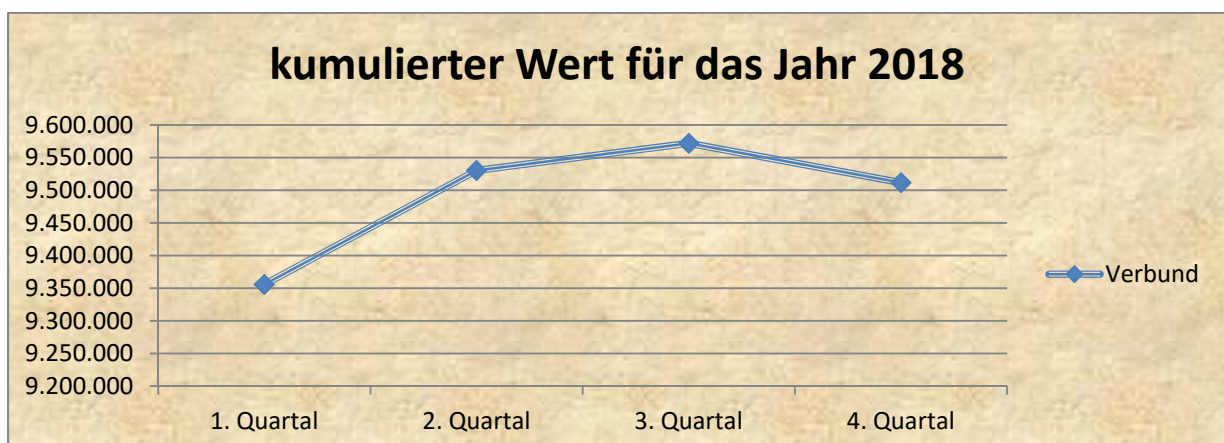
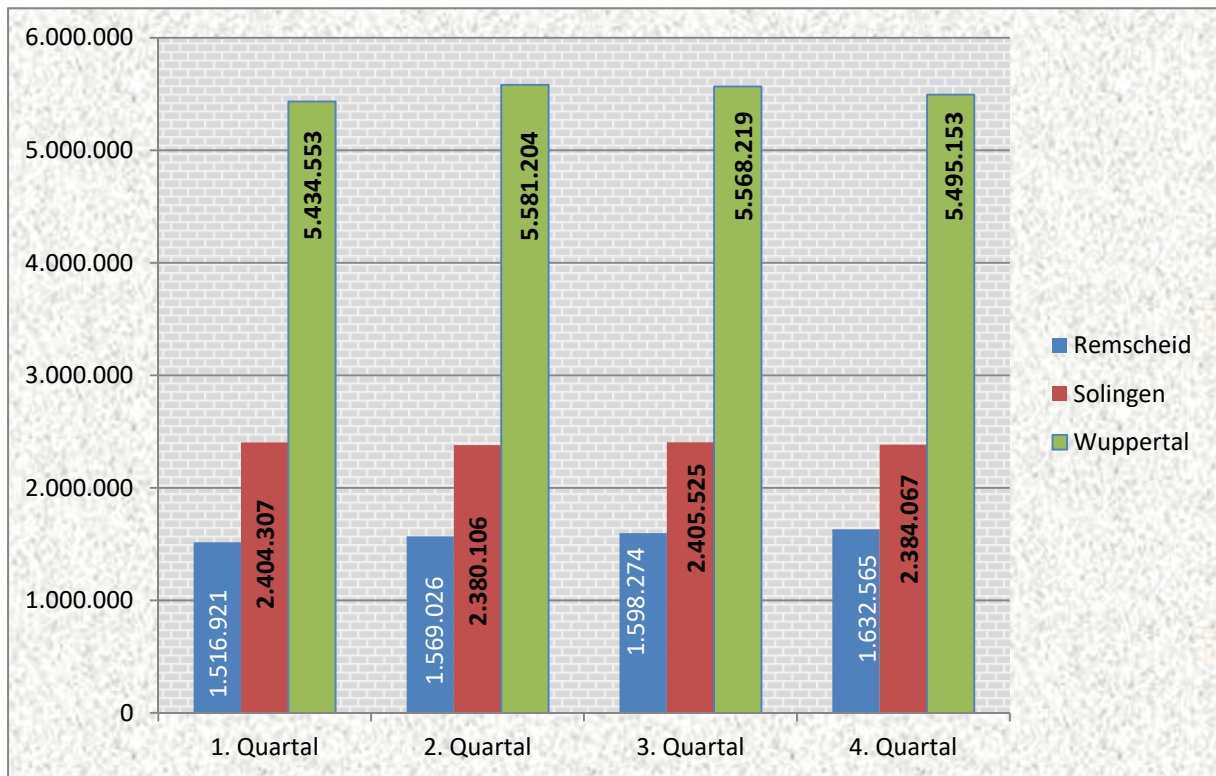




Entwicklung der Gesamtausgaben

für das Jahr 2018

(Beträge der ausgezahlten Leistungen in Euro)





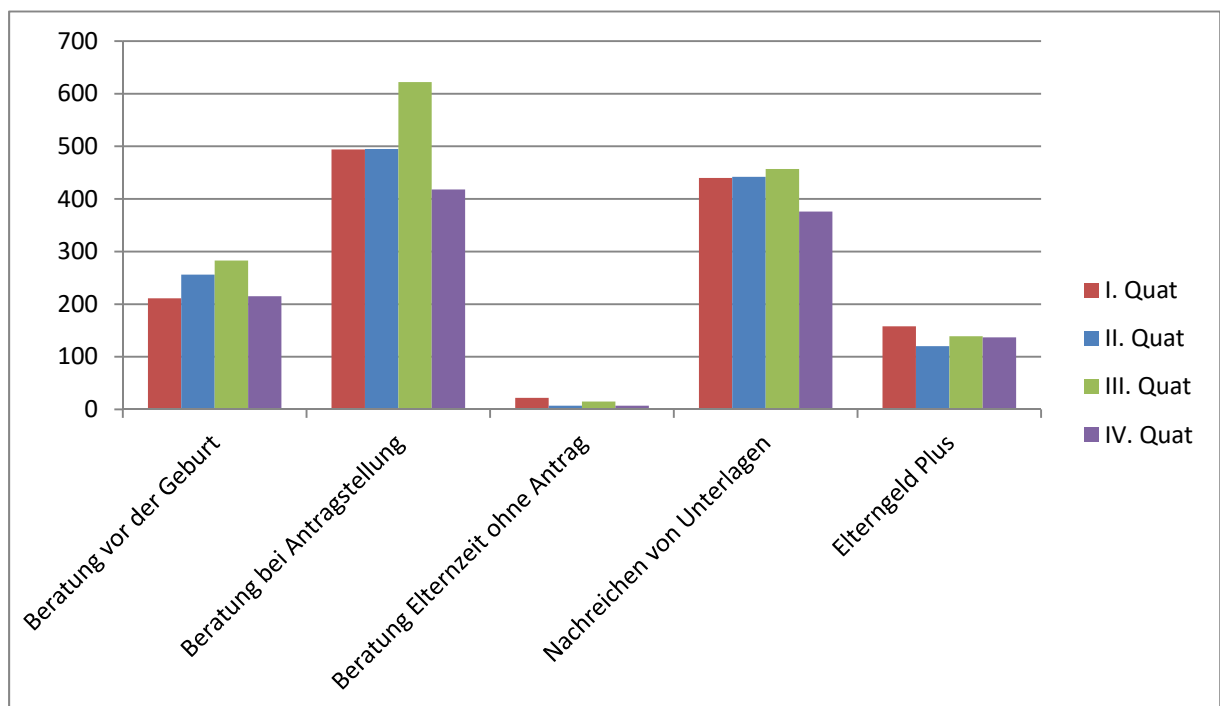
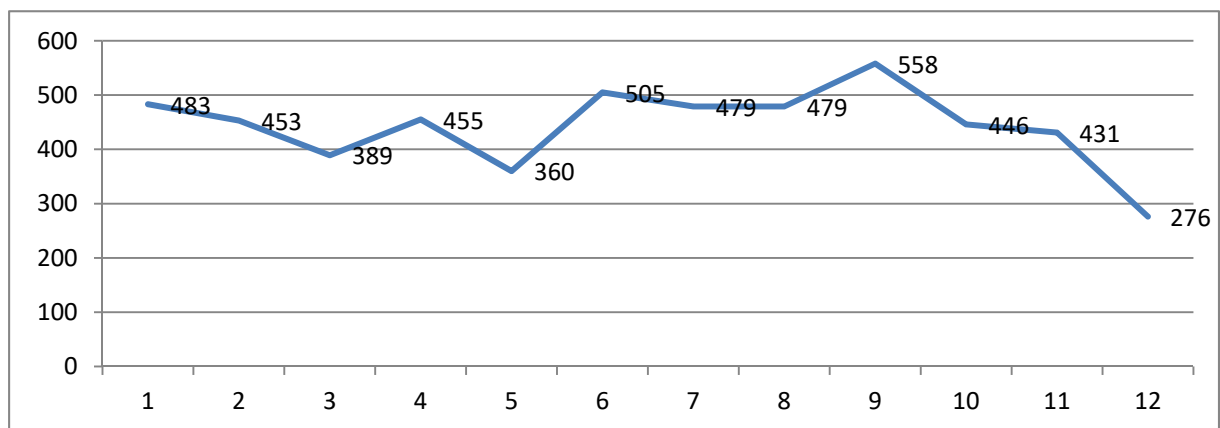
Beratungsaufkommen im Frontoffice Elterngeld 2018

Im stark frequentierten Frontoffice des Teams Elterngeld erfolgen die erste, oft sehr zeitaufwändige Beratung der Antragsteller und die Annahme der Anträge.

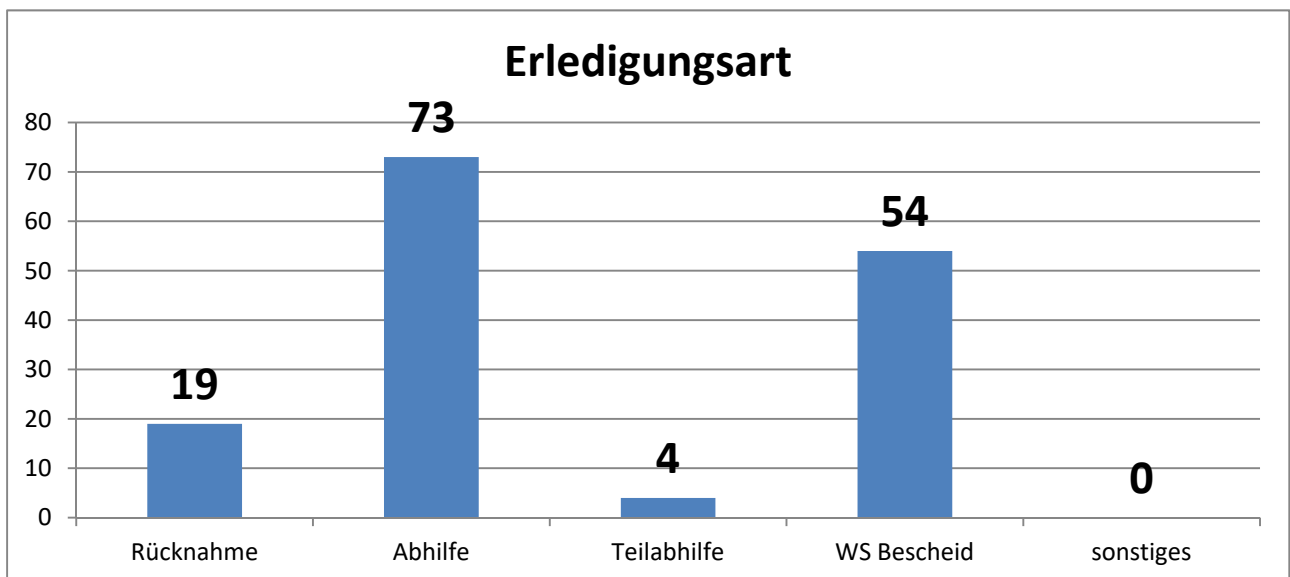
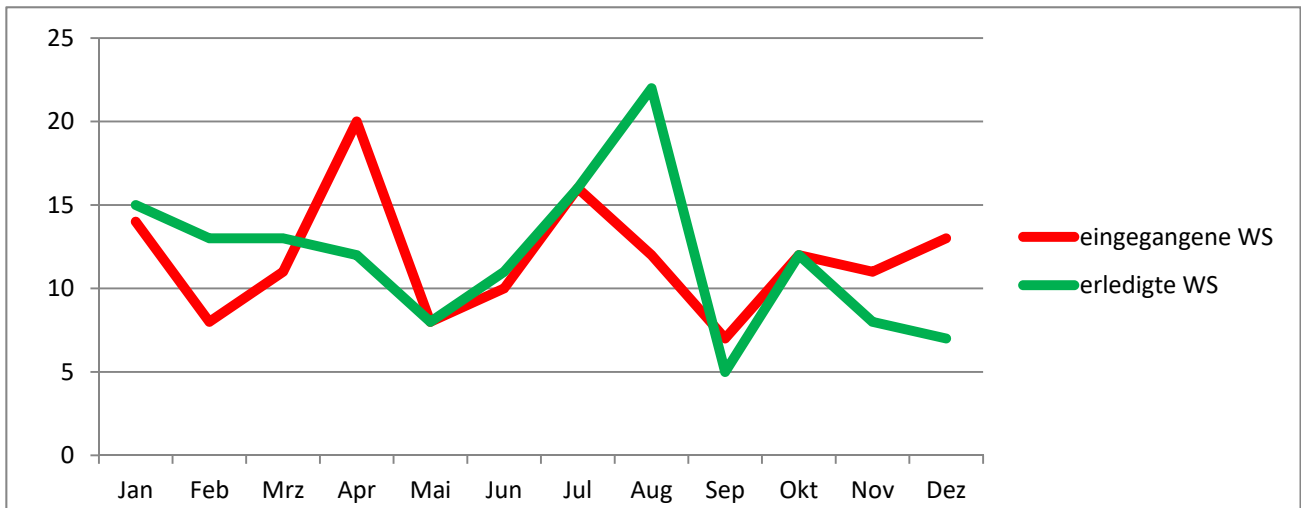
Aus der folgenden Auswertung der Bearbeitungsstatistik ist klar zu entnehmen, dass die Beratung im Geschäftsteam Elterngeld in einem signifikanten Maße nachgefragt wird. Es ist festzustellen, dass im Monatsdurchschnitt 442,8 Bürgerinnen und Bürger der Städte Remscheid, Solingen und Wuppertal das Frontoffice der Elterngeldkasse aufsuchten.

Das zweite Diagramm spiegelt die Themen der Beratung und ihre Häufigkeit wieder. Es ist anzumerken, dass bei einer "Beratung bei Antragstellung" situationsbedingt ein Teil Beratung der Thematik Elterngeld Plus enthalten ist.

Die ermittelte Gesamtberatungszeit am Tag beträgt übrigens 3,5 Stunden.



Widersprüche



Im Verhältnis zu den elterngeldrechtlichen Entscheidungen (7403) liegt die Widerspruchsquote unterhalb von 2 %.

Bei ca. der Hälfte der Widerspruchserledigungen handelt es sich um zurückgewiesene Widersprüche (Widerspruchsbescheide) oder um Rücknahmen der Widersprechenden.

Bei den Abhilfebescheiden ist zu berücksichtigen, dass darin neben den tatsächlich fehlerhaften Bearbeitungen auch ein großer Teil aufgrund der nachgeholtten Mitwirkungspflicht enthalten ist.



Kinder, Jugend und Familie – Jugendamt
Fachbereich Elterngeld und Unterhalt

Team

Beistandschaften

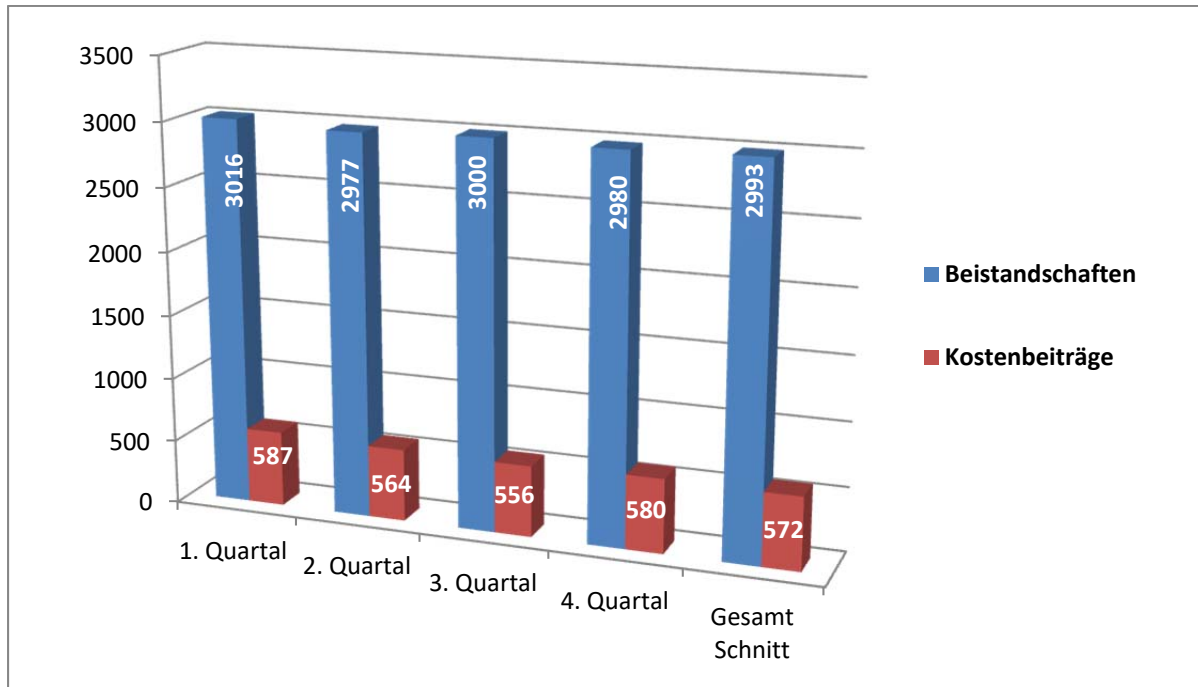
Entwicklung der Zahlen, Daten, Fakten 2018

Beistandschaften,

Heranziehung Kostenbeitragspflichtiger, Beurkundungen

Fallzahlen:

	1. Quartal	2. Quartal	3. Quartal	4. Quartal	Gesamt
Beistandschaften	3016	2977	3000	2980	2993
Kostenbeiträge	587	564	556	580	572

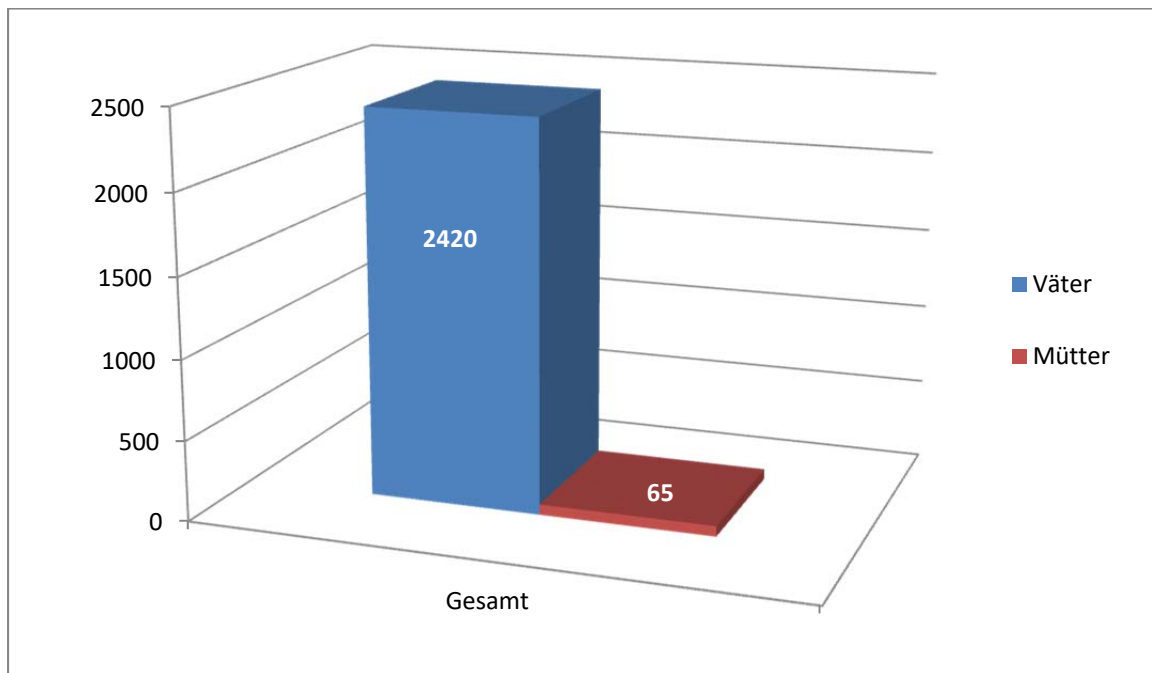


Die erhobene Fallzahl beinhaltet neben den Fällen, in denen das Jugendamt als gesetzlicher Vertreter des Kindes Unterhalt geltend macht, auch die Unterhaltsberatung für Alleinerziehende und junge Volljährige.

Beistandschaften:

Anzahl der zahlungspflichtigen Personen 2018

	1. Quartal	2. Quartal	3. Quartal	4. Quartal	2018
Väter	2454	2466	2396	2365	2420
Mütter	59	71	69	58	65

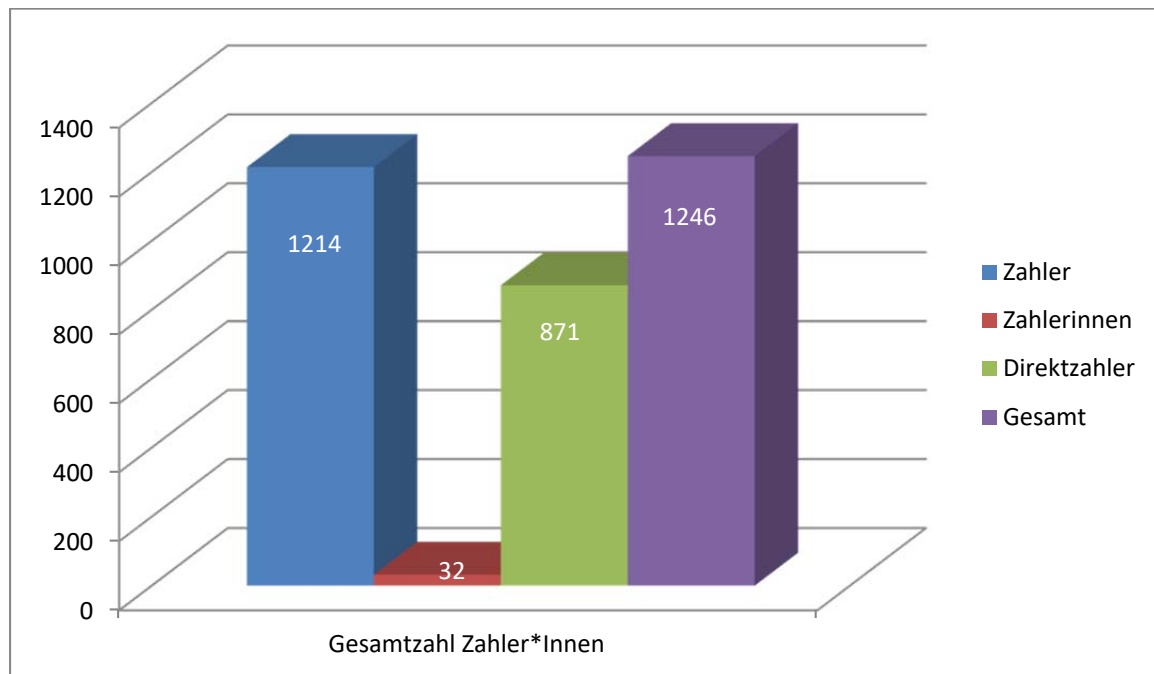


Die erhobenen Fallzahlen geben einen Überblick über alle zur Zahlung von Unterhalt verpflichteten Personen. Es werden nur die Fälle erfasst, in denen eine Unterhaltsbeistandschaft im Ressort Kinder, Jugend und Familie geführt wird.

Anzahl der Zahlerinnen und Zahler 2018

	1. Quartal	2. Quartal	3. Quartal	4. Quartal	Jahr 2018
Zahler	1204	1203	1219	1229	1214
Zahlerinnen	30	30	34	33	32
Direktzahler	869	866	876	873	871
Gesamt	2103	1233	1253	1262	1246

Bei den "Direktzahlungen" werden die Unterhaltszahlungen sofort zwischen den Eltern geregelt.

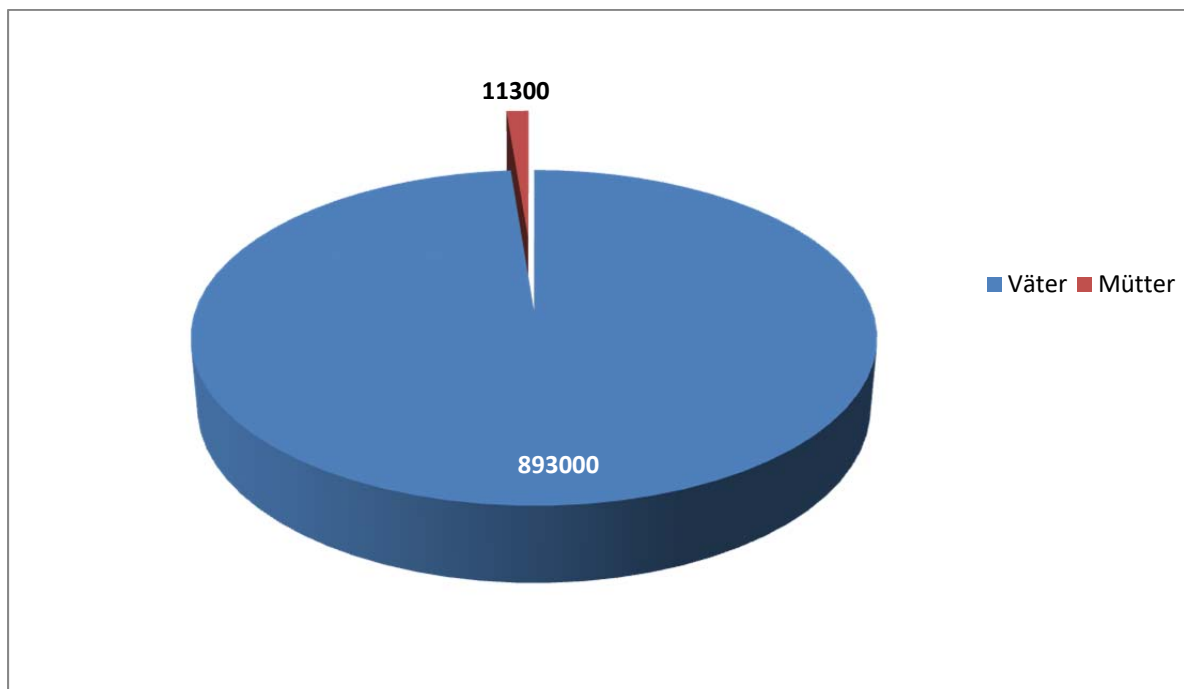




Unterhaltszahlungen in 2018 insgesamt:

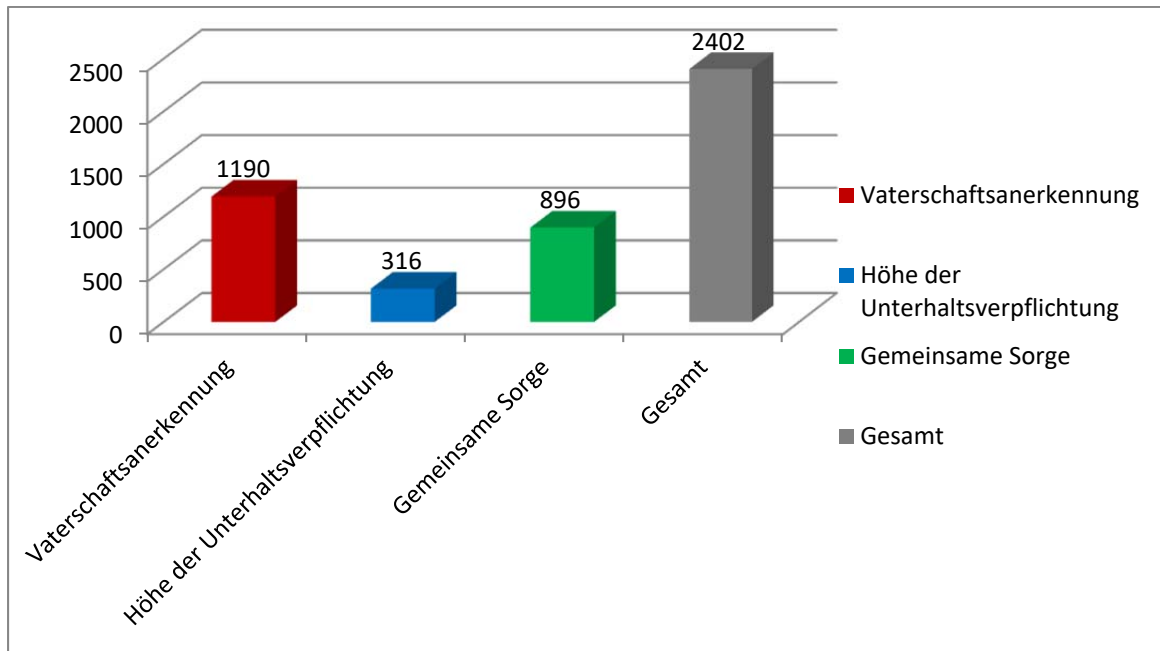
	1. Quartal	2. Quartal	3. Quartal	4. Quartal	Jahr 2018
Väter	883 000	884 000	930 000	873000	893000
Mütter	7 600	5 900	24 000	7800	11300
Gesamt	891 000	890 000	954 000	880000	903000

Gesamtvolumen von durchschnittlich 903 000 Euro



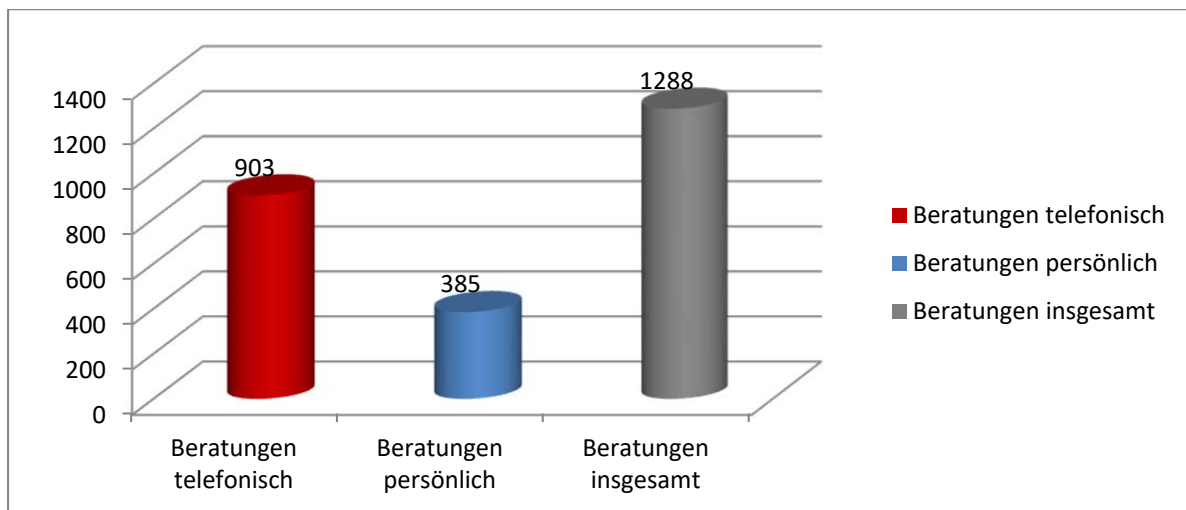
Bei den Einnahmen handelt es sich um die tatsächlichen Zahlungseingänge (Ist-Einnahmen), die über die Beistandschaft abgewickelt und an die unterhaltsberechtigten Personen weitergeleitet werden. Das Gesamtvolumen der Unterhaltszahlungen, die über das Team Beistandschaft abgewickelt werden beträgt ca **3,2 Mio** jährlich.

Anzahl der Beurkundungen in 2018



Die Beurkundungsdauer beträgt durchschnittlich 31 min ohne Dolmetscher und 48 min mit Dolmetscher.

Anzahl der Beratungen in 2018



Es ist von einer durchschnittlichen Beratungsdauer je Beratungsgespräch von 14 min auszugehen.