



Zentren- und Einzelhandelskonzept der Stadt Wuppertal

Zwischenbericht Drucksache VO/0520/14

Beratung in den Bezirksvertretungen

hier: Sitzung der BV Uellendahl-Katernberg am 13.11.2014

Die „Bausteine“ des Einzelhandels- und Zentrenkonzeptes

- Zentrenkonzept
- Abgrenzung der Zentralen Versorgungsbereiche und Sonderstandorte
- Nahversorgung außerhalb der Zentralen Versorgungsbereiche
- Sortimentskonzept (gem. Ratsbeschluss vom 04.03.2013)

Die Drucksache VO/0520/14 vermittelt einen inhaltlichen Überblick über das Gesamtkonzept. Der angefügte Zwischenbericht behandelt insbesondere die räumliche Abgrenzung der Zentralen Versorgungsgebiete als Grundlage für die weitere Bearbeitung.

Grundlagen

- Vollerhebung der Betriebe und Verkaufsflächen sowie Begehungen zur Erfassung von Gastronomie und Dienstleistungen in den Zentralen Versorgungsbereichen
- 800 Haushaltsbefragungen
- 2000 Passantenbefragungen an verschiedenen Standorten im Stadtgebiet
- 6 Experteninterviews

Ziele

- Zentrensystem innerhalb des Stadtgebietes festlegen.
- Räumliche Schwerpunkte der zukünftigen Einzelhandelsentwicklung definieren (Zentrale Versorgungsbereiche und Sonderstandorte).
- Bereiche identifizieren, die für Nahversorgungsangebote (außerhalb der Zentralen Versorgungsbereiche) unter versorgungstruktureller Hinsicht geeignet sind.
- Bereitstellen einer rechtssicheren Grundlage zur sortimentsbezogenen Steuerung von Einzelhandelsnutzungen im Rahmen der Bauleitplanung (Sortimentskonzept).
- Aufbereitung aktueller Informationen über die Struktur des Einzelhandels in Wuppertal und die Einkaufsgewohnheiten der Wuppertaler als Grundlage für Planungs- und Investitionsentscheidungen.
- Schaffung von Investitionssicherheit und Aufzeigen von standortgerechten Investitionsmöglichkeiten.

Zeitlicher Ablauf

Konzeptentwurf (Zentrenkonzept/Abgrenzung der ZVB's)	Ende August 2014
Beratung der Ergebnisse in Ausschüssen und Bezirksvertretungen	Oktober bis November 2014
Vorlage Endbericht und Durchführung des Beteiligungsverfahrens (Nachbargemeinden und Träger öffentlicher Belange)	Dezember 2014/ Januar 2015
Ratsbeschluss	Anfang 2. Quartal 2015

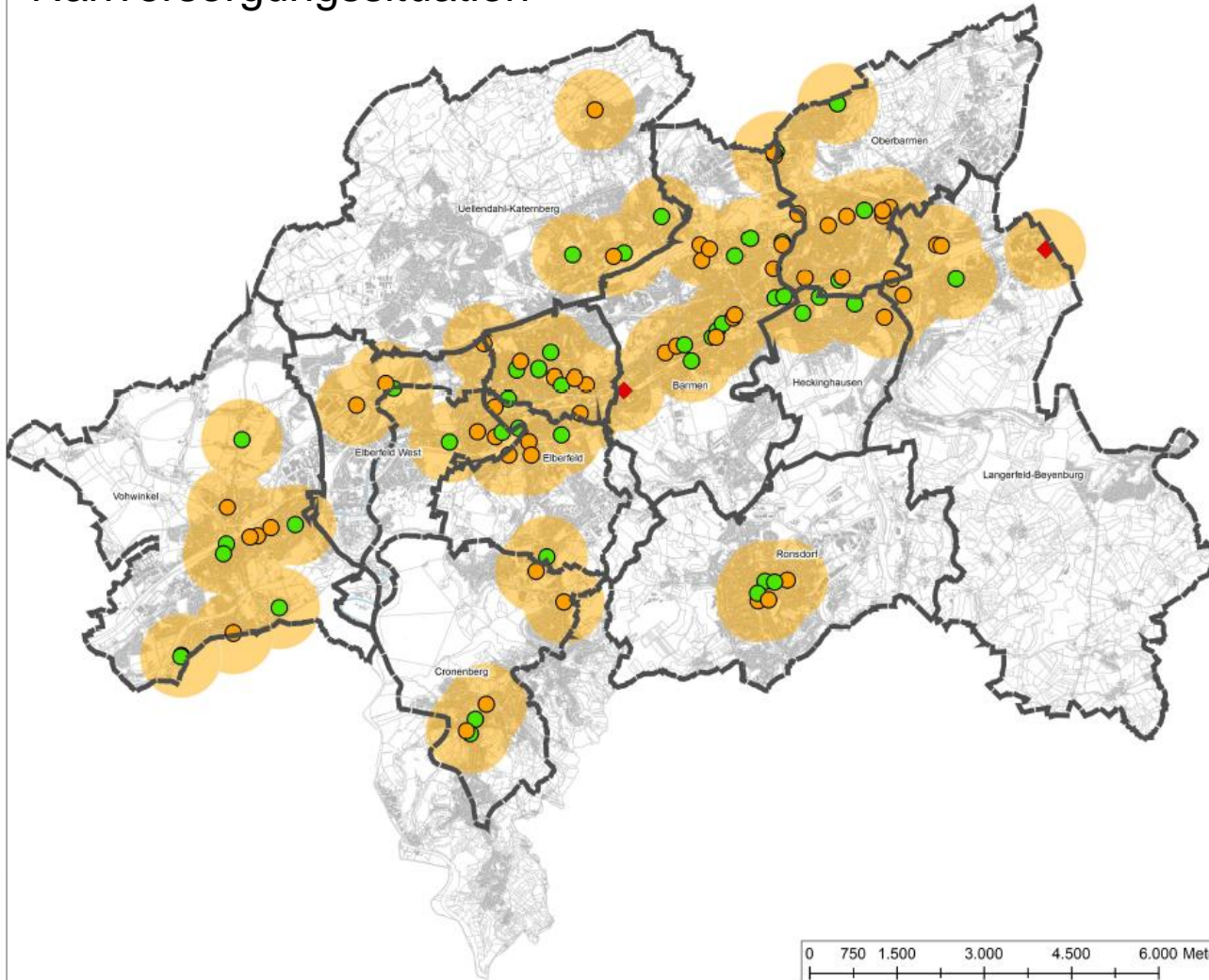
Der Zwischenbericht Drucksache VO/0520/14 ist unter folgendem Link abrufbar:
https://www.wuppertal.de/rathaus/onlinedienste/ris/to0050.php?_ktonr=63851 !

Beteiligungsverfahren der Bezirksvertretungen

Ziele

- Kenntnisnahme / Diskussion der Zwischenergebnisse
- Vorschläge zu den räumliche Entwicklungsperspektiven für den Einzelhandel im Stadtbezirk
- Anregungen für die weitere Bearbeitung

Nahversorgungssituation



Legende

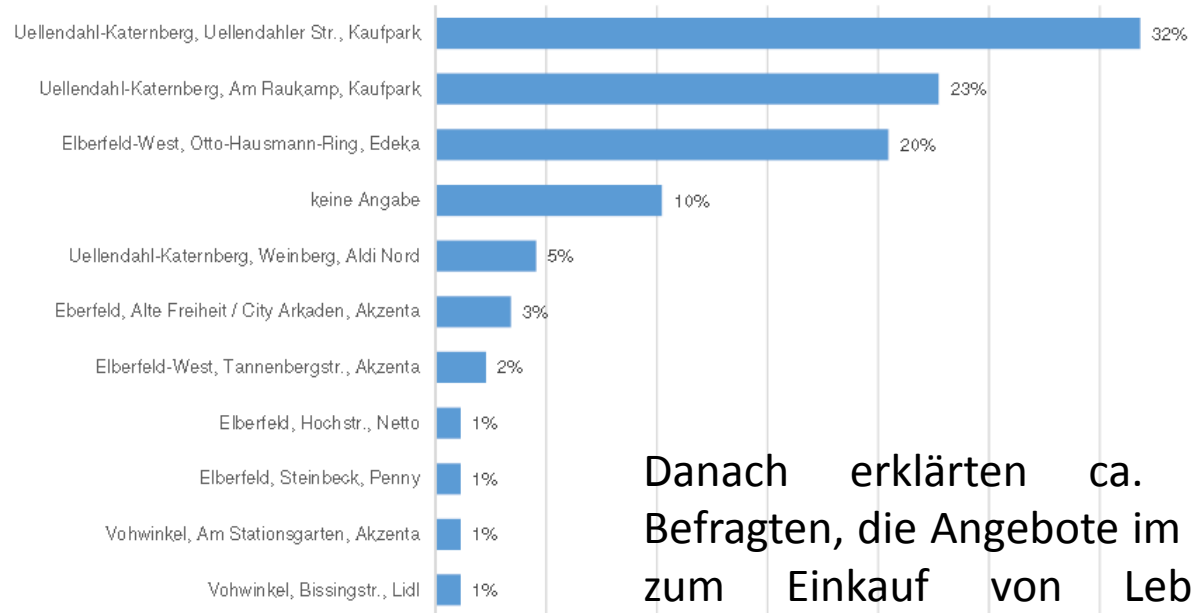
LM über 400 m²

- Supermarkt
- Discounter
- ◆ SB-Warenhaus
- 700-m-Radius

Kartengrundlage:
Stadt Wuppertal;
GMA-Bearbeitung 2014

Einkaufsgewohnheiten Lebensmittel

An welchem Standort kaufen Sie Ihre Lebensmittel am häufigsten ein?
Befragte im Stadtbezirk Uellendahl-Katernberg



Danach erklärten ca. 60% der Befragten, die Angebote im Stadtbezirk zum Einkauf von Lebensmitteln. Weitere 20% gaben an, die Angebote am Otto-Hausmann-Ring (EDEKKA und LIDL) häufig zum Einkauf von Lebensmitteln zu nutzen.

Quelle: telefonische Haushaltsbefragung, n=88, GMA 2014