

Bericht	Geschäftsbereich	GB 4 Finanzen und Beteiligungssteuerung
	Ressort / Stadtbetrieb	403.5 Beteiligungsmanagement
	Bearbeiter/in Telefon (0202) Fax (0202) E-Mail	Natalie Poppel 563 - 5357 563 - 4742 natalie.poppel@stadt.wuppertal.de
	Datum:	14.10.2025
	Drucks.-Nr.:	VO/0874/25 öffentlich
Sitzung am	Gremium	Beschlussqualität
Monitoring Wuppertaler Bühnen und Sinfonieorchester GmbH zum 31.07.2025		

Grund der Vorlage

Monitoring

Beschlussvorschlag

Der Monitoringbericht der Wuppertaler Bühnen und Sinfonieorchester GmbH sowie die Bewertung des Beteiligungsmanagements zum 31.07.2025 (4. Quartal) werden ohne Beschluss entgegengenommen.

Einverständnisse

entfällt

Unterschrift

Thorsten Bunte

Begründung

Auf die in der Anlage befindliche Berichterstattung wird verwiesen.

Klimacheck

Hat das Vorhaben eine langfristige Auswirkung auf den Klimaschutz und/oder die Klimafolgenanpassung?

X neutral /nein

ja, positive Auswirkungen

ja, negative Auswirkungen

Begründung: Der Bericht hat keine Auswirkungen auf den Klimaschutz und die Klimafolgenanpassung, da es sich um einen rechnerischen Abschluss handelt.

Anlagen

Anlage 01 – Bewertung und Monitoringbericht



**Bericht der
Wuppertaler Bühnen und Sinfonieorchester GmbH
für das IV. Quartal des Geschäftsjahres 2024/2025**

Leistungsdaten

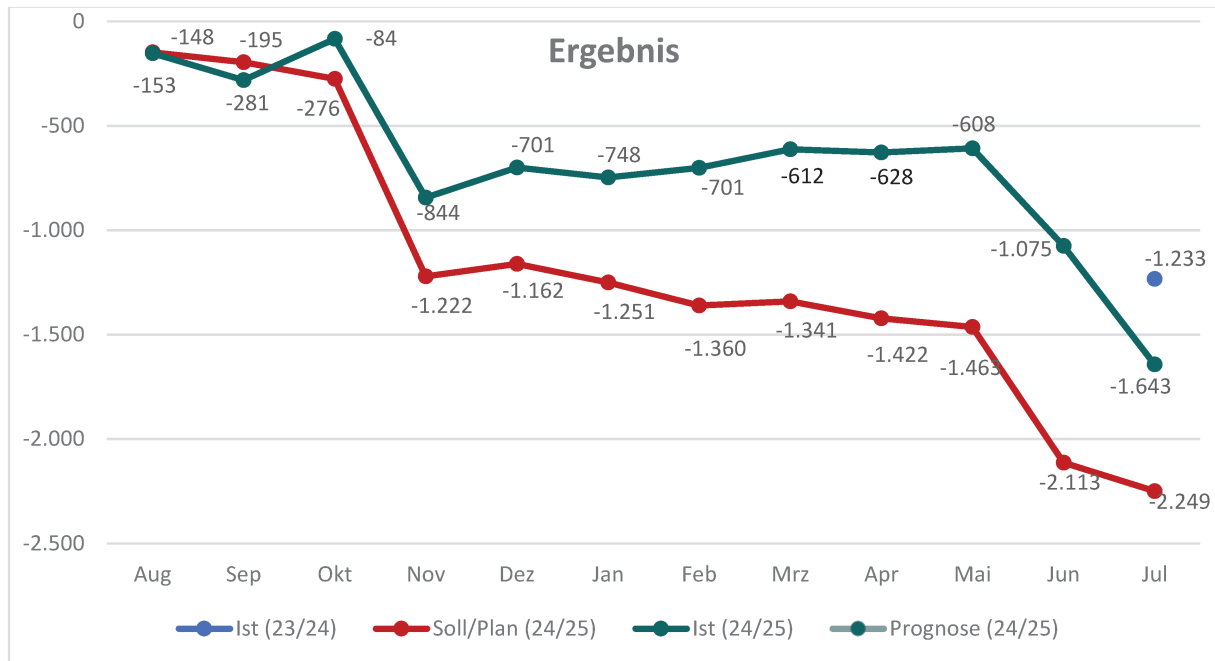
1. Gewinn- und Verlustrechnung
2. Liquiditätsbericht
3. Kennzahlen
4. Chancen & Risiken
5. Soll-Ist-Vergleich Besucherzahlen
6. Lagebericht
7. Plan-Ist-Vergleich

Bewertung des Beteiligungsmanagements

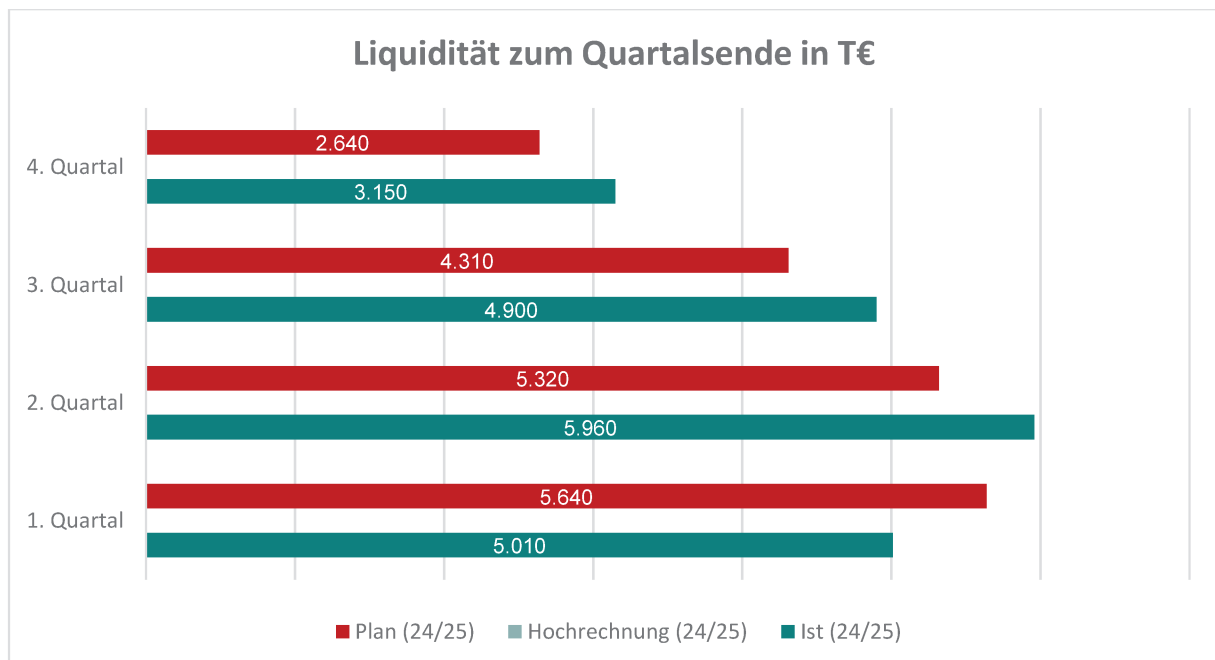
I Leistungsdaten		
1 Quartalsabschluss	<input type="radio"/> <input checked="" type="radio"/> <input type="radio"/>	<p>Mit Abschluss des vierten Quartals wird ein Jahresfehlbetrag in Höhe von rd. 1.643 T€ erwartet. Dies wäre eine Verbesserung des Planergebnisses um rd. 606 T€.</p> <p>Diese Verbesserung setzt sich aus einzelnen Plan/Prognose-Abweichungen zusammen. So haben sich die Erlöse aus dem Bühnenbetrieb (u.a. Kartenverkäufe) um rd. 328 T€ erhöht. Gleichzeitig sind auch die aufführungsbezogenen Kosten um rd. 144 T€ gestiegen. Zudem werden um rd. 78 T€ höhere projektbezogene Zuschüsse sowie Einsparungen bei den Personalkosten inkl. Sozialversicherung (rd. – 122 T€) prognostiziert. Zudem wird der Zuschuss des Landes NRW höher erwartet (rd. 176 T€).</p>
2 Liquiditätsbericht	<input type="radio"/> <input type="radio"/> <input checked="" type="radio"/>	<p>Der Liquiditätsbericht weist während des Geschäftsjahres 2024/2025 durchgehend einen positiven Liquiditätsbestand aus.</p>
3 Kennzahlenübersicht	<input type="radio"/> <input type="radio"/> <input checked="" type="radio"/>	<p>Die Kennzahlen zeigen im Vergleich zur Planung ein tendenziell positives Bild. Die geplanten Besucherzahlen werden leicht überschritten. Die Prognose der Ticketeinnahmen schließt daran an. Die Vorstellungszahlen liegen leicht über dem Niveau der Planwerte. Bei der Veränderung des Eigenkapitals und des Ebitda werden analog zur prognostizierten Veränderung des Ergebnisses analoge Verbesserungen gegenüber dem Plan erwartet.</p>
4 Chancen & Risiken (ohne Bewertung)		<p>Chancen bestehen in einer möglichen Erhöhung des Landeszuschusses, es besteht aber auch das Risiko von Rückzahlungsverpflichtungen (bis zu rd. 800 T€). Ein weiteres Risiko hat sich mit den abgeschlossenen Tarifverhandlungen realisiert, die finanziellen Auswirkungen betragen rd. 200 T€. Auch eine Chance hat sich mit einer Verbesserung bei den Umsatzerlösen durch Kartenverkäufe realisiert (rd. 279 T€).</p>
Zusammenfassung	<input type="radio"/> <input checked="" type="radio"/> <input type="radio"/>	<p>Aktuell zeigt sich in der Prognose, dass das Ergebnis des Geschäftsjahres weiterhin über dem Planwert prognostiziert wird. Dazu beigetragen hat auch die Verbesserung der Besucherzahlen und damit der Erlöse aus Kartenverkäufen. Das tatsächliche Ergebnis hängt von möglicherweise noch vorzunehmenden Jahresabschlussbuchungen ab. Aufgrund des weiterhin vorhandenen Jahresdefizites in Verbindung mit der Eigenkapitalsituation der Gesellschaft muss die Entwicklung weiterhin kritisch beobachtet werden.</p>

1. Gewinn- und Verlustrechnung:

(alle Werte in T€)



2. Liquiditätsbericht:



3. Kennzahlen:

Pos.	Leistungskennzahl	Beschreibung	Ist VJ	Plan	Prognose
			23/24	24/25	24/25
1	Besucher	Ticketkäufe	82.746	84.570	85.497
2	Ticketeinnahmen	Bruttoumsatz (T€)	1.434	1.458	1.737
3	Vorstellungen	Anzahl	253	281	289
4	Eigenkapital	Quote (%)	68%	N.A.	53%
5	Eigenkapital	Veränderung (T€)	2.517	-2.249	-1.643
6	Ebitda	Ergebnis (T€)	-1.233	-2.002	-1.377
7	Verschuldung	FK/EK (%)	46	N.A.	89
8	Liquidität	1. Grades (%)	191	N.A.	107

Pos.	Erläuterungen der Abweichungen bzw. Maßnahmen zur Gegensteuerung
1	In der Spielzeit 2024-2025 lagen die Besucherzahlen über Plan.
2	Die Ticketeinnahmen sind deshalb über Plan ausgefallen.
3	Bis zum Ende der Saison wurden 8 Vorstellungen mehr als Plan erwartet.
4-6	Das Eigenkapital verringert sich um das negative Jahresergebnis. Dieses wurde mit -2.249 T€ geplant. Laut aktueller Hochrechnung wird dieses Defizit nicht so hoch ausfallen und bei -1.643 T€ zum Geschäftsjahresende prognostiziert (unter Vorbehalt der Jahresabschlussbuchungen).
7-8	Die Verschuldung nimmt in Folge des Defizits zu und die Liquidität ab. Die Kapitalerhöhung im Frühsommer 2024 hat die Werte stabilisiert und die weitere Handlungs- und Zahlungsfähigkeit vorerst gesichert.

4. Chancen und Risiken:

Pos.	Risiko / Chance	Beschreibung	Eintrittswahrscheinlichkeit	Finanzielle Auswirkung
1.	Chance	Die Verhandlungen für die mit Dezember 2024 ausgelaufenen Tarifverträge sind abgeschlossen. Ergebnis: 3% Tarifierhöhung zum 01.04.2025 2,8% Tarifierhöhung zum 01.05.2026	5	ca. 200 T€
2.	Chance	Die Umsatzerlöse durch Kartenverkäufe lagen insgesamt in der Spielzeit 2024/2025 ca. 19% über Plan.	5	ca. 279 T€
3.	Risiko / Chance	Das Land NRW hat für die Zuwendungen ab 2024 noch rückwirkende Erhöhungen bewilligt. Die Bewilligungen für das Jahr 2025 stehen noch aus. Zurzeit werden Verwendungsnachweise aus den Jahren 2022 und 2023 noch geprüft, die evtl. noch Rückzahlungsverpflichtungen nach sich ziehen.	2	bis zu 0,8 Mio. €

* unwahrscheinlich = 1; möglich = 2; wahrscheinlich = 3; sehr wahrscheinlich = 4; sicher = 5



5. Soll-Ist-Vergleich Besucherzahlen:

PLAN-IST-Vergleich der Besucherzahlen

Berücksichtigt sind alle Veranstaltungstermine bis zum letzten Ultimo

31.07.2025

01.08.2025

		PLAN								IST									
Oper	Bezeichnung	Ort	Plätze max.	Plätze	Vorst.	Ausl.	Besucher/ Vorst.	Besucher Gesamt	€/Besucher	€ Gesamt netto	Vorst.	Baul. Ausl.	Ausl.	Besucher/ Vorst.	Besucher Gesamt	€/Besucher	€ Gesamt netto	Abw. Besucher	Abw. €
	Jazzfoyer (Nacht-) 24/25	OH-F	60	60	6	90%	54	324	10 €	3.241	6	78%	78%	47	282	15 €	4.210	-42	969
	Salome 24/25	OH	727	727	5	75%	545	2.726	18 €	49.073	5	66%	66%	478	2.389	24 €	56.537	-337	7.464
	Hänsel und Gretel 24/25	OH	727	727	9	80%	582	5.234	19 €	99.455	9	73%	73%	530	4.788	22 €	107.070	-468	7.615
	Von Thalia geküsst 24/25 (ehem. Wupperette)	OH	727	727	11	75%	545	5.998	18 €	107.980	10	59%	64%	466	4.662	26 €	122.995	-1.338	15.035
	Faust (Oper) 24/25	OH	727	727	8	65%	473	3.780	19 €	71.828	8	46%	46%	337	2.694	22 €	59.596	-1.088	-12.263
	The Lodger 24/25 (ehem. Turn of the screw)	OH	727	552	4	80%	331	1.325	18 €	23.847	0	0%			0		0	-1.325	-23.847
	Don Giovanni 24/25	OH	727	727	4	70%	509	2.036	19 €	38.676	4	69%	69%	499	1.997	24 €	48.197	-39	9.520
	Thumbprint 24/25	aaO	250	250	3	40%	100	300	14 €	4.200	6	80%	40%	101	603	14 €	8.309	303	4.109
	Die lustigen Weiber von Windsor (WA) 24/25	OH	727	727	5	70%	509	2.545	19 €	48.348	5	40%	40%	291	1.453	32 €	48.286	-1.092	-2.081
	Quizshow/mobile Produktion (Kinder) 24/25	aaO		50	5	70%	35	175	7 €	1.226	5		99%	49	247	0 €	-118	72	-1.344
	Hänsel und Gretel gOk 24/25	OH	727	150	9	70%	105	645	7 €	6.616	9	58%	283%	424	3.817	7 €	25.457	2.872	18.842
	Ein kleines Stück Himmel (WA) 24/25	TaE	152	70	7	70%	49	343	7 €	2.402	5	12%	35%	25	123	4 €	465	-220	-1.937
	Opernclubs TaE 24/25 - Auf Schatzsuche	TaE	152	120	4	70%	84	336	4 €	1.372	4	63%	80%	96	383	3 €	1.088	47	-284
	Gesamt:				80	70%		26.067	14 €	458.243	76	54%	81%	308	23.418	16 €	480.042	-2.649	21.799

		PLAN								IST									
Schauspiel	Bezeichnung	Ort	Plätze max.	Plätze	Vorst.	Ausl.	Besucher/ Vorst.	Besucher Gesamt	€/Besucher	€ Gesamt netto	Vorst.	Baul. Ausl.	Ausl.	Besucher/ Vorst.	Besucher Gesamt	€/Besucher	€ Gesamt netto	Abw. Besucher	Abw. €
	Es war einmal... 24/25	TaE	152	152	16	55%	84	1.338	13 €	17.389	14	54%	61%	93	1.307	17 €	22.130	-31	4.741
	Die Schneekönigin 24/25	OH	727	552	23	90%	497	11.426	8 €	91.412	23	56%	73%	405	9.307	8 €	77.715	-2.119	-13.697
	Kabale und Liebe 24/25	OH	727	354	12	80%	212	2.549	13 €	33.135	11	30%	68%	240	2.644	14 €	36.194	95	3.059
	Prima Facie 24/25	TaE	152	152	10	65%	99	988	13 €	12.845	9	72%	80%	122	1.094	17 €	18.873	108	6.028
	Mephisto (WA) 24/25	OH	727	354	9	80%	212	1.912	13 €	24.851	8	25%	57%	202	1.613	18 €	29.036	-299	4.184
	Monte Rosa 24/25	TaE	152	152	12	55%	84	1.003	13 €	13.042	11	62%	68%	103	1.135	18 €	20.075	132	7.033
	Fräulein Julie 24/25	TaE	152	152	6	80%	91	547	13 €	7.114	7	84%	72%	109	786	17 €	12.640	219	5.526
	Die kahle Sängerin 24/25	TaE	152	152	7	55%	84	685		0	10	76%	53%	81	808	15 €	12.440	223	12.440
	Woyzeck (WA) 24/25	TaE	152	152	9	80%	122	1.094	13 €	14.228	9	35%	35%	54	494	9 €	4.479	-610	-9.749
	Arsen und Spitzenhäubchen (WA) 24/25	OH	727	552	8	80%	442	2.850	18 €	47.694	8	25%	33%	184	1.104	17 €	18.503	-1.548	-29.160
	Faust (WA) (Schauspiel) 24/25	TaE	152	152	12	80%	91	1.094	10 €	10.945	3	18%	71%	108	324	15 €	4.771	-770	-6.174
	Die Hölle / Inferno (WA) 24/25	OH	20	20	9	60%	18	162	14 €	2.269	9	99%	99%	20	179	14 €	2.469	17	200
	Junges Theater 24/25 (Rampenschau)	TaE	152	152	6	50%	78	456	5 €	2.282	6	62%	62%	94	563	8 €	4.664	107	2.412
	Name: Sophie Scholl (WA) 24/25	TaE	152	152	9	60%	91	821	7 €	5.747	8	48%	54%	82	653	7 €	4.418	-168	-1.329
	Nightradio 24/25	TaE	152	152	5	75%	114	570	13 €	7.411	6	79%	66%	100	598	14 €	8.254	28	843
	Gesamt:				151	66%		27.195	12 €	290.364	140	59%	64%	161	22.579	14 €	276.691	-4.616	-13.674

		PLAN								IST									
Orchester	Bezeichnung	Ort	Plätze max.	Plätze	Vorst.	Ausl.	Besucher/ Vorst.	Besucher Gesamt	€/Besucher	€ Gesamt netto	Vorst.	Baul. Ausl.	Ausl.	Besucher/ Vorst.	Besucher Gesamt	€/Besucher	€ Gesamt netto	Abw. Besucher	Abw. €
	Sinfoniekonzerte	SH	1440	1.440	20	63%	907	18.144	23 €	414.001	20	64%	64%	928	18.599	25 €	484.041	425	50.040
	Chorkonzerte	SH	1440	1.440	3	50%	720	2.160	22 €	47.521	3	46%	46%	666	1.997	23 €	46.579	-163	-942
	Familienkonzerte	SH	1347	1.347	4	75%	1010	4.041	10 €	40.411	4	87%	87%	1.174	4.896	8 €	35.396	655	-5.015
	Schulkonzerte	SH	300	300	16	85%	255	4.080	7 €	28.563	16	95%	95%	288	4.582	6 €	25.575	502	-2.988
	2. Schulkonzert	SH	1024	1.024	2	85%	870	1.741	7 €	12.186	2	94%	94%	964	1.927	6 €	11.108	186	-1.078
	Kindergartenkonzerte	SH	118	118	6	90%	108	837	7 €	4.480	6	101%	101%	120	718	4 €	2.881	81	-1.566
	Kammerkonzerte	SH	360	360	6	85%	234	1.404	6 €	8.425	6	74%	74%	288	1.608	6 €	10.154	204	1.729
	Kammerorchesterkonzerte (Uptown Classics)	aaO		150	6	70%	105	630	14 €	8.821	7		98%	129	905	13 €	12.009	275	3.189
	Orgelkonzerte	SH	1440	1.440	4	10%	144	576	14 €	8.064	4	11%	11%	151	605	18 €	10.743	29	2.879
	Tag der deutschen Einheit (Benefizkonzert)	SH	1440	1.440	1	50%	720	720	- €	0	1	50%	50%	718	718	23 €	16.574	-2	0
	Neujahrskonzert	SH	1472	1.472	1	95%	1368	1.368	34 €	47.547	1	100%	100%	1.472	1.472	39 €	58.101	74	10.555
	Kreisler-Abend 24/25 (Patrick Hahn)	OH	727	727	2	80%	582	1.163	31 €	36.080	2	76%	76%	552	1.103	32 €	35.385	-60	-675
	Open-Air-Konzert Laurentiusplatz 24/25	aaO	600	600	1	100%	600	600	14 €	8.401	1	100%	100%	600	600	16 €	9.575	0	1.174
	Gesamt:				72	71%		22.818	16 €	664.458	73	79%	76%	541	39.500	17 €	721.528	16.682	57.070
	Gesamt:				303			76.080		1.413.065	289				85.497		1.478.260	9.418	65.195

Anmerkung: Der Soll-Ist-Vergleich zeigt die Nettoumsätze aus Kartenverkäufen ohne Verkaufsgebühren und Nebenkosten wie Ticketprovisionen o. ä.

6. Lagebericht

Das Jahresergebnis des Geschäftsjahres 2023/2024 hat nach Abschlussprüfung eine deutliche Verbesserung des ursprünglich geplanten Defizites von -1.864 T€ auf -1.233 T€ bestätigt. Dadurch wurde weniger Kapital verzehrt als geplant. Hinzu kam die Kapitalerhöhung durch die Alleingesellschafterin im Frühsommer 2024 in Höhe von 3,75 Mio. €, die für mittelfristige Planungssicherheit sorgen konnte.

Für das Geschäftsjahr 2024/2025 zeigt die nachfolgende Abweichungsanalyse (s.u. 7. Plan-Ist-Vergleich) im 4. Quartal insgesamt eine Verschlechterung des Ergebnisses gegenüber der ursprünglichen Planung.

Mehrertrag aus Bühnenbetrieb (+50 T€) konnten die erhöhten Aufwendungen bei den Betrieblichen Kosten (-283 T€) nicht kompensieren.

Die Betriebskostenzuschüsse des Landes liegen aufgrund der rückwirkenden Erhöhungen für das Jahr 2024 um 44 T€ höher als noch im Frühjahr 2024 vorsichtshalber geplant.

7. Plan-Ist-Vergleich

Abweichung der Planung für das IV. Quartal der Spielzeit 2024/2025 zum IV. Quartal des Wirtschaftsplans der Spielzeit 2024/2025 in T€

	Ursprüngliche Planung	Ist	
	IV. Quartal 2024/2025	IV. Quartal 2024/2025	Abweichung 2024/2025
1 Erlöse aus Bühnenbetrieb	439	511	73
2 Aufführungsbezogene Kosten	-637	-662	-25
3 Projektbezogene Zuschüsse	176	179	3
4 Rohertrag aus Bühnenbetrieb	-22	28	50
5 Personalkosten	-5.909	-6.212	-303
6 Sonstige Aufwendungen	-578	-557	20
7 Betriebliche Kosten	-6.487	-6.770	-283
8 Erg. vor BK-Zuschüssen/-Spenden	-6.509	-6.742	-233
9 Betriebskosten Zuschuss Stadt Wuppertal	4.929	4.930	1
10 Betriebskosten Zuschuss Land NRW	453	497	44
11 Spende Theaterfreunde	300	300	0
12 Ergebnis	-827	-1.015	-188