

Beilage zur Schulentwicklungsplanung für die

Stadt Wuppertal

Ergebnisse der Begehung mit
Raumoptimierungen:

Stadtteil **Langerfeld-Beyenburg**



biregio

Projektgruppe - Bildung und Region

Dürenstraße 40 · 53173 Bonn

Telefon: 0 22 8 - 35 55 12

0 22 8 - 36 30 04

Telefax: 0 22 8 - 36 30 01

E-Mail: info@biregio.de

Internet: www.biregio.de

August 2022

(letzte Änderungen Februar 2023)

Wolf Krämer-Mandau
Marvin Schlicht

Autor
Autor

kraemer-mandau@biregio.de
schlicht@biregio.de
info@biregio.de

Dokumentation der Begehungen

Im Mai 2022 fanden Begehungen in den Schulen der Stadt Wuppertal durch *biregio* statt. Die nun vorliegenden Raumpläne wurden auf Grundlage der Begehungsergebnisse und somit auf dem aktuellen Stand der Schulraumnutzungen erstellt. Ziel der Optimierungen ist eine Überprüfung der künftigen Raumauslastung. Einige Varianten bzw. vorgeschlagene Maßnahmen geben Vorschläge zu einer generell besseren Nutzung der Schulgebäude. Die Herangehensweise ist dabei maßgeblich durch die Bestandsgebäude vorgegeben. Alle Optimierungsvorschläge sind als Optionen zu verstehen.

Lesehinweis

Nachfolgend sind für die begangenen Schulstandorte Raumpläne zu finden. Dabei bedeuten in den Plänen rote Räume = Klassenräume, blaue Räume = Fachräume, grüne Räume = Verwaltungsräume, gelbe Räume = Putzen / WC, türkisfarbene Räume = Sport, violette Räume = Betreuung. In allen Nutzungskategorien stellen die heller dargestellten Räume jeweils Nebenräume dar (Gruppenräume, Sammlungen, ...). Mehrfach genutzte Räume werden jeweils einer Nutzung zugeordnet. Eine Farblegende am unteren Seitenrand begleitet die Grundrisskizzen.

In den Raumskizzen befindet sich neben dem Kürzel jeweils die Raumgröße in Quadratmetern.

Inhaltsverzeichnis

Legende	3
EGrS Dieckerhoffstraße	4
GGrS Fritz-Harkort HS+ Beyenburg TS	7
GGrS Mercklinghausstraße	11
KGrS Windthorststraße	14



Legende

Diff	Differenzierungsraum
Gr	Gruppenraum/Differenzierungsraum
KR/KI	Klassenraum
FR	Fachunterrichtsraum
MZR	Mehrzweckraum
A	Erste-Hilfe-Raum
BIB	Bücherei
Besp	Besprechungsraum
BoB	Berufsorientierungsbüro
Bü	Büro
Elt	Elternsprechzimmer
Gard	Garderobe
Gerät	Geräteraum Sport
GT	Ganztags-/Betreuungs-/Aufenthaltsraum
Gymn	Gymnastikraum
HM	Hausmeister
Konf	Konferenzzimmer
Kop	Kopierraum
Ku	Kunstunterrichtsraum
La	Lager/Abstellraum
LAB	Lehrerarbeitsraum
LK	Lehrküche
LM	Lehrmittelraum
LZ	Lehrerzimmer
Masch	Maschinenraum (zu T/W)
Medien	Medienraum
Mensa	Mensa
Mu	Musikunterrichtsraum
NR/Nr	Nebenraum
NW	Naturwissenschaftsraum
OGS	Offener Ganzttag
PC / IT	Computerraum/EDV-Raum
Pu	Putzmittelraum
Sa	Sammlung
Sek	Sekretariat
Serv	Server-/Technikraum
SL	Schulleiter
SLZ	Selbstlernzentrum
sSL	stellvertretender Schulleiter
Sopä	Sonderpädagoge
Soz	Sozialarbeiter
Speise	Speise-/Theorieraum (zu HW)
Sport	Sportbereich/Sporthalle
SV	Schülervertretungsraum
TG	Unterrichtsraum für Textiles Gestalten
TGA	Technikraum (Heizung, Hausanschluss, etc.)
Tk	Teeküche
T/W	Unterrichtsraum für Technik/Werken
TH	Turnhalle
Umkl	Umkleide Sporthalle
Vorb	Vorbereitung
VW	Verwaltungsraum



GrS Dieckerhoffstraße

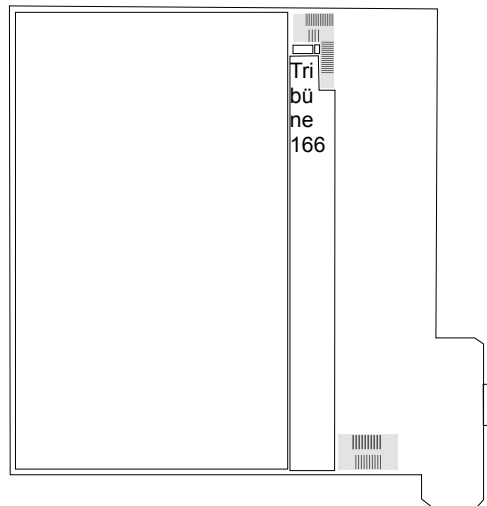
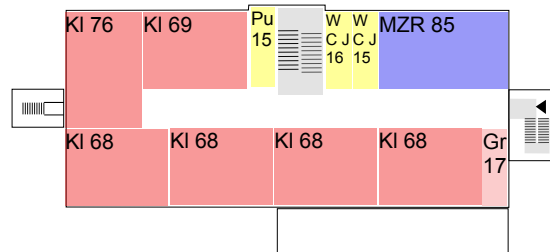
Dieckerhoffstr. 18/20, 42389 Wuppertal



GrS Dieckerhoffstraße

Dieckerhoffstr. 18/20, 42389 Wuppertal

1. Obergeschoss



Einschätzung und Bewertung:

Die Grundschule verfügt nur über 8 Klassen sowie 4 Räume für die Betreuung (davon aber 2 kleine im UG!). Tauschte man den OGS-Raum im 1. OG mit der Klasse von 78qm, könnten die 3 Klassen rechts auf den kleinen Gruppenraum für Differenzierungen zurückgreifen und die 3 Klassen links auf den großen, getauschten OGS-Raum. Die 2 Klassen im EG hätten dafür die Mensa.

Auf der rechten Seite der GrS (Seite des HM-Hauses) ließen sich eine Mensa und ein angeschlossener GT-Raum neben der Stahl-Fluchttreppe anbringen - und wegen des Brandschutzes damit klar abgerückt vom Bestand.

Diese Mensa wäre vom Hof aus anfahrbar und setzte die heutige Mensa für die Betreuung frei.

Auf der Seite des Zirkushofs wären bei einem Bedarf der Stadt Wuppertal 4 Klassen in 2 Geschossen als ein direkter Anbau möglich - diese aber dann wohl mit den Auswirkungen auf den Brandschutz des gesamten Gebäudes.

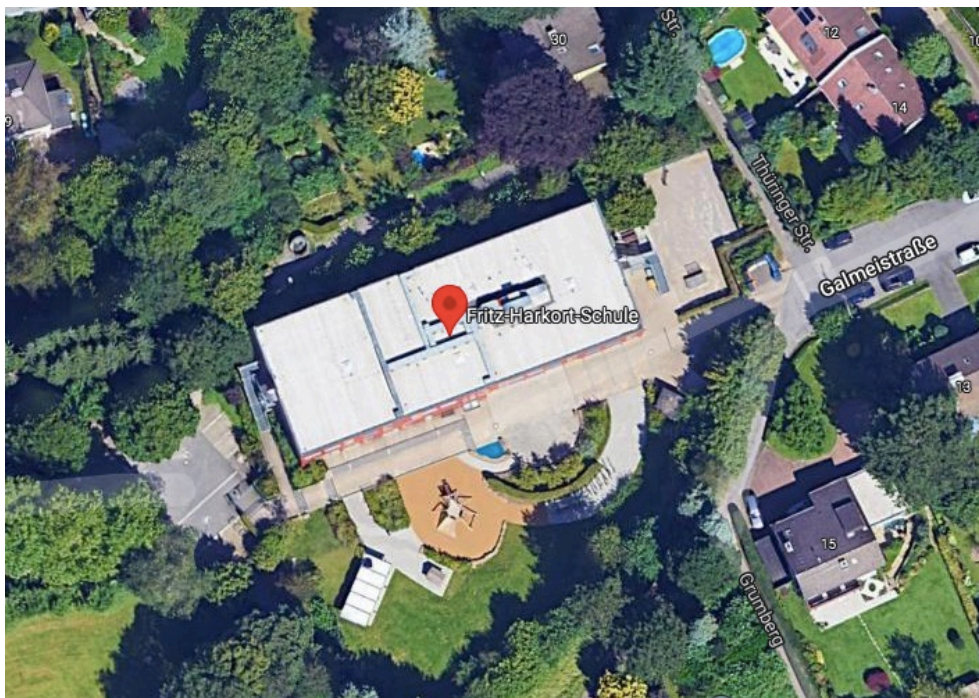


Raum-optimierung

Farblegende: Klasse Gruppe Fachraum Nebenraum Betreuung Verwaltung WC/Putzmittel Haustechnik usw.

GGrS Fritz-Harkort HS

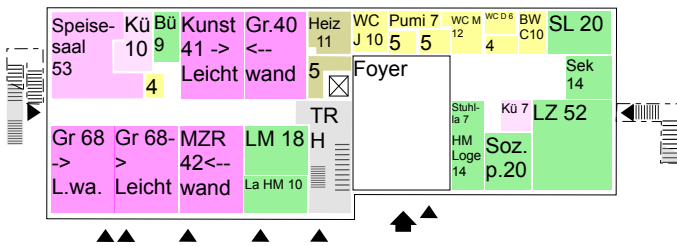
Am Timpen 47, 42389 Wuppertal



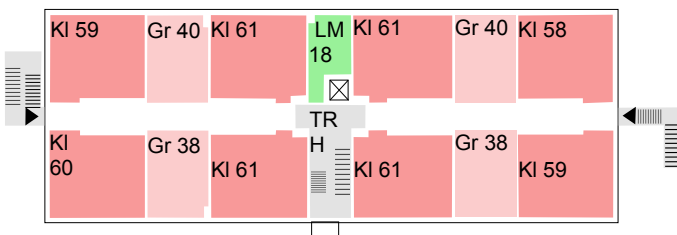


Raum-
optimierung

Erdgeschoss



1. Obergeschoss



Einschätzung und Bewertung:

Die Grundschule verfügt am Hauptstandort über 8 Klassen und 6 Räume für die Betreuung (davon einige kleinere thematische Räume). Wegen der 4 sehr großen Räume für Gruppen werden diese 6 Betreuungsräume als auch 6 große Flächen gezählt. Wie bei fast allen Schulen in der Stadt Wuppertal könnte die Mensa zu klein werden.

Die Grundschule verfügt am Nebenstandort nur über 8 Klassen und 4 Räume für die Betreuung. Tauschte man den Betreuungsraum im EG links außen neben der Mensa mit der 2. Klasse von links im 1. OG hätten die 7 Klassen im OG einen Differenzierungs- und Ganztagsraum. Das Büro der OGS sollte in das Sekretariat wechseln - mit einer Tür zur Teeküche - um die zu kleine Mensa zu vergrößern und die Ausgabe aus der Küche direkt in die Mensa möglich zu machen. Wie bei fast allen Schulen in der Stadt Wuppertal könnte die Mensa zu klein werden.

Farblegende:	Klasse	Gruppe	Fachraum	Nebenraum	Betreuung	Verwaltung	WC/Putzmittel	Haustechnik usw.
--------------	--------	--------	----------	-----------	-----------	------------	---------------	------------------

GGrS Fritz-Harkort TS

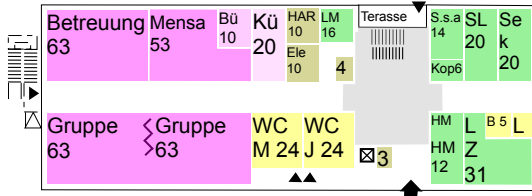
Siegelberg 40, 42399 Wuppertal



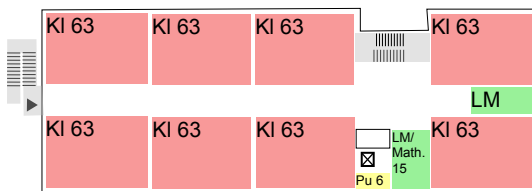


Raum-
optimierung

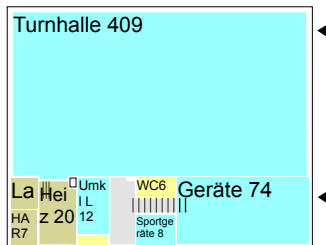
Erdgeschoss



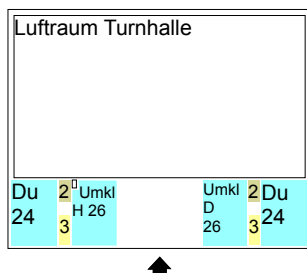
1. Obergeschoss



Turnhalle
1. Untergeschoss



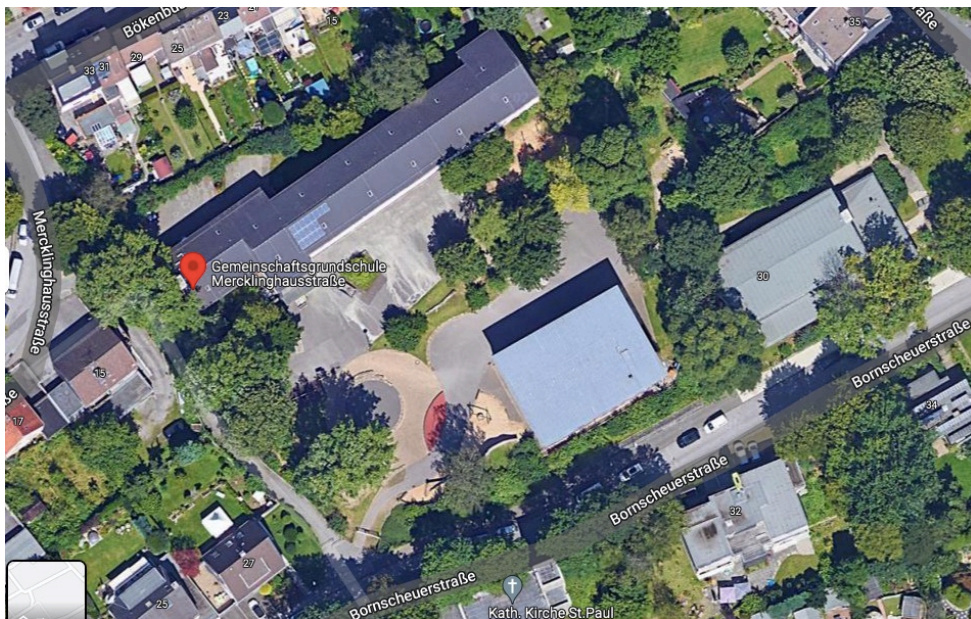
Turnhalle
Erdgeschoss



Farblegende: Klasse (red), Gruppe (light red), Fachraum (blue), Nebenraum (light blue), Betreuung (pink), Verwaltung (green), WC/Putzmittel (yellow), Haustechnik usw. (grey)

GGrS Mercklinghausstraße

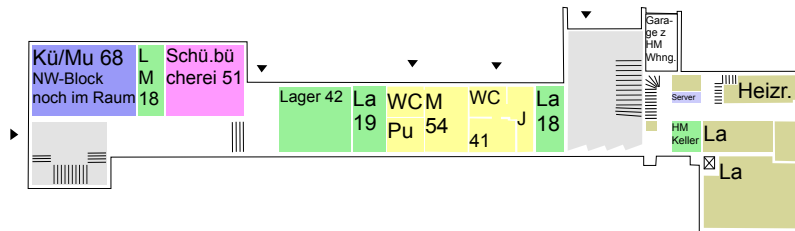
Mercklinghausstraße 11, 42389 Wuppertal



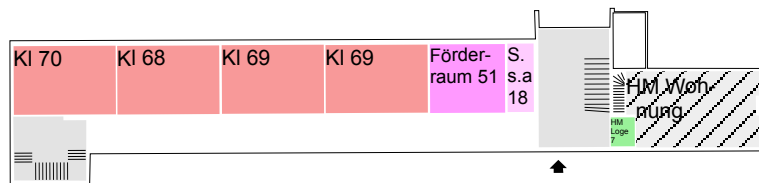


Raum-
optimierung

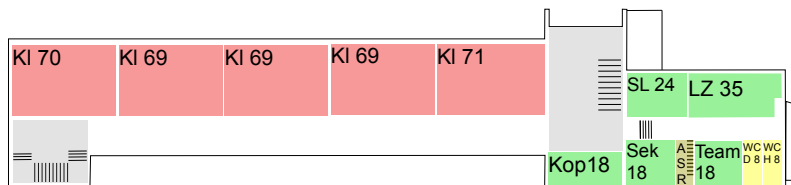
Gebäudeteil A + B
1. Untergeschoss



Gebäudeteil A + B
Erdgeschoss



Gebäudeteil A + B
1. Obergeschoss

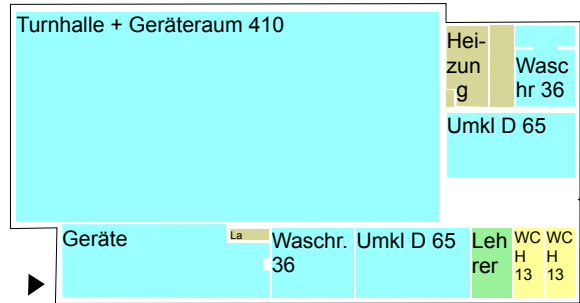
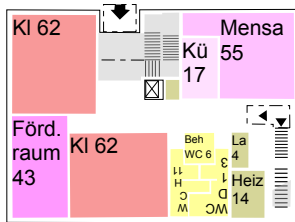


Farblgende:	Klasse	Gruppe	Fachraum	Nebenraum	Betreuung	Verwaltung	WC/Putzmittel	Haustechnik usw.
-------------	--------	--------	----------	-----------	-----------	------------	---------------	------------------

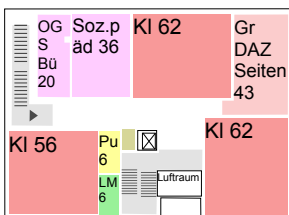


Raum-
optimierung

Gebäudeteil C + D
Erdgeschoss



Gebäudeteil C
1. Obergeschoss



Einschätzung und Bewertung:

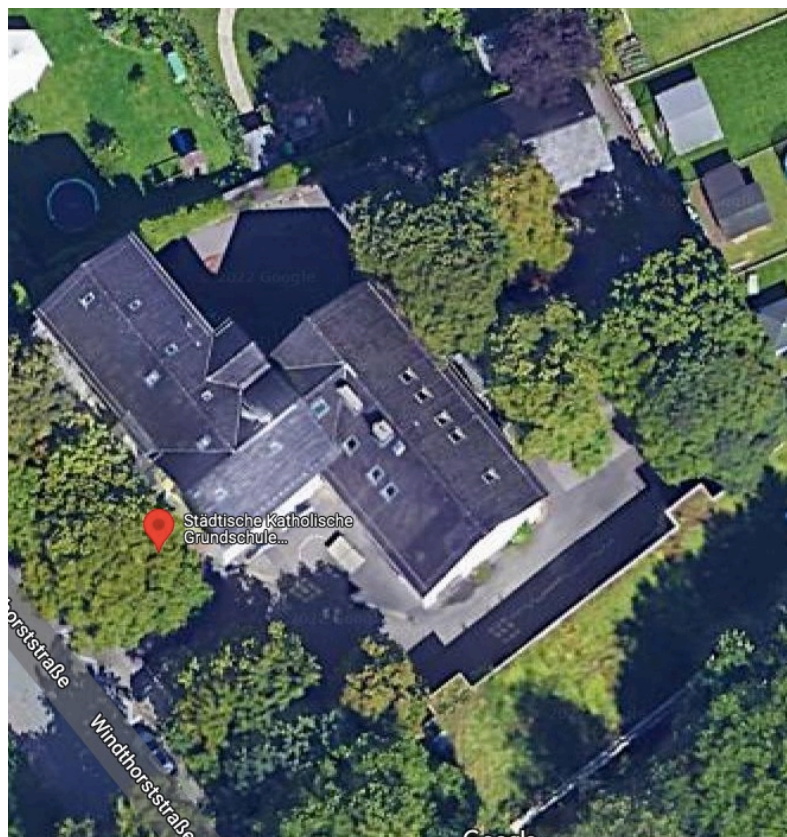
Die Schülerzahlen werden sich in eine 4-Zügigkeit entwickeln. Mit 18 großen Räumen ist die Schule dafür räumlich nicht ausgelegt.

Eine Erweiterungsoption bestünde auf dem Schulhof. Ob diese Option gezogen werden kann, sollte in enger Abstimmung mit der Schulleitung abgestimmt werden.

Farblegende:	Klasse	Gruppe	Fachraum	Nebenraum	Betreuung	Verwaltung	WC/Putzmittel	Haustechnik usw.
--------------	--------	--------	----------	-----------	-----------	------------	---------------	------------------

KGrS Windthorststraße

Windthorststr. 7, 42389 Wuppertal



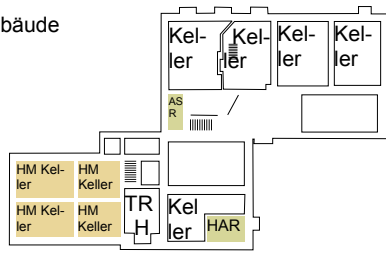
KGrS Windthorststraße

Windthorststr. 7, 42389 Wuppertal

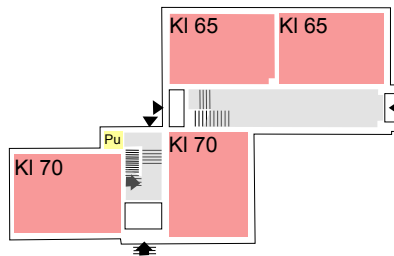
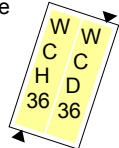


Raum-
optimierung

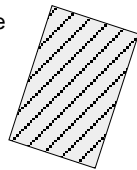
Altbau + Toilettengebäude
1. Untergeschoss



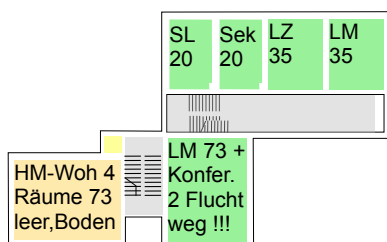
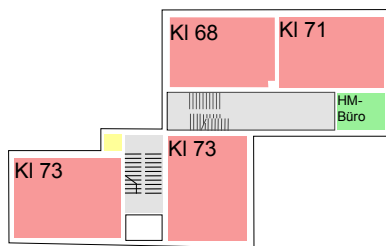
Altbau + Toilettengebäude
Erdgeschoss



Altbau + Toilettengebäude
1. Obergeschoss



GT 15	GT 15	GT 15
GT 30	GT 30	
GT 60 Nicht zählbar		



Farblegende: Klasse Gruppe Fachraum Nebenraum Betreuung Verwaltung WC/Putzmittel Haustechnik usw.

KGrS Windthorststraße

Windhorststr. 7, 42389 Wuppertal

Raum-
optimierung**Einschätzung und Bewertung:**

Die Grundschule verfügt nur über 8 Klassen und einige Räume für die Betreuung (in einem Objekt in der Nähe, das aber abgebrochen werden soll, i.d.R. sehr kleine Räume, die hier nicht gezählt werden). Die Betreuung soll als Pachtobjekt ggf. in der Nähe entstehen. Ggf. soll auch die Schule neu gebaut werden. Dies würde den Stadtteil in Gänze entlasten!

Aus planerischer Sicht wäre alternativ eine Schließung der 'Ecke' zwischen Klasse 70 und 65 in Richtung WC-Häuschen mit einer Mensa+Küche im EG (ca. 100qm) sinnvoll. Im 1./2. OG darüber entstünden Flächen für Betreuung.

Im 2. OG wäre es faktisch die 'Erweiterung' der HM-Wohnung. Damit ließe sich der 2. Fluchtweg herstellen. Die Wohnung diene für Verwaltungsräume (Betreuung, Förderung). Insgesamt ließen sich 300qm schaffen; die HM-Wohnung (70qm) wäre reaktivierbar: Gewinn: 370qm Σ . Der heute eingeschränkt dienliche Konferenzraum mit 73qm wäre mit Fluchtweg wieder nutzbar. Ein Aufzug wäre in den Neubau einzubringen.