

Beilage zur Schulentwicklungsplanung für die

Stadt Wuppertal

Ergebnisse der Begehung mit
Raumoptimierungen:

Stadtteil **Elberfeld West**



biregio

Projektgruppe - Bildung und Region

Dürenstraße 40 · 53173 Bonn
Telefon: 0 228 - 35 55 12
0 228 - 36 30 04
Telefax: 0 228 - 36 30 01
E-Mail: info@biregio.de
Internet: www.biregio.de

August 2022

(letzte Änderungen Februar 2023)

Wolf Krämer-Mandau
Marvin Schlicht

Autor
Autor

kraemer-mandau@biregio.de
schlicht@biregio.de
info@biregio.de

Dokumentation der Begehungen

Im Mai 2022 fanden Begehungen in den Schulen der Stadt Wuppertal durch *biregio* statt. Die nun vorliegenden Raumpläne wurden auf Grundlage der Begehungsergebnisse und somit auf dem aktuellen Stand der Schulraumnutzungen erstellt. Ziel der Optimierungen ist eine Überprüfung der künftigen Raumauslastung. Einige Varianten bzw. vorgeschlagene Maßnahmen geben Vorschläge zu einer generell besseren Nutzung der Schulgebäude. Die Herangehensweise ist dabei maßgeblich durch die Bestandsgebäude vorgegeben. Alle Optimierungsvorschläge sind als Optionen zu verstehen.

Lesehinweis

Nachfolgend sind für die begangenen Schulstandorte Raumpläne zu finden. Dabei bedeuten in den Plänen rote Räume = Klassenräume, blaue Räume = Fachräume, grüne Räume = Verwaltungsräume, gelbe Räume = Putzen / WC, türkisfarbene Räume = Sport, violette Räume = Betreuung. In allen Nutzungskategorien stellen die heller dargestellten Räume jeweils Nebenräume dar (Gruppenräume, Sammlungen, ...). Mehrfach genutzte Räume werden jeweils einer Nutzung zugeordnet. Eine Farblegende am unteren Seitenrand begleitet die Grundrisszeichnungen.

In den Raumskizzen befindet sich neben dem Kürzel jeweils die Raumgröße in Quadratmetern.

Inhaltsverzeichnis

Legende	3
EGrS Sophienschule	4
GGrS Am Nützenberg mit TS Kyffhäuser	7
GGrS Donarstraße	12
GGrS Königshöher Weg	14
GGrS Sillerstraße	17



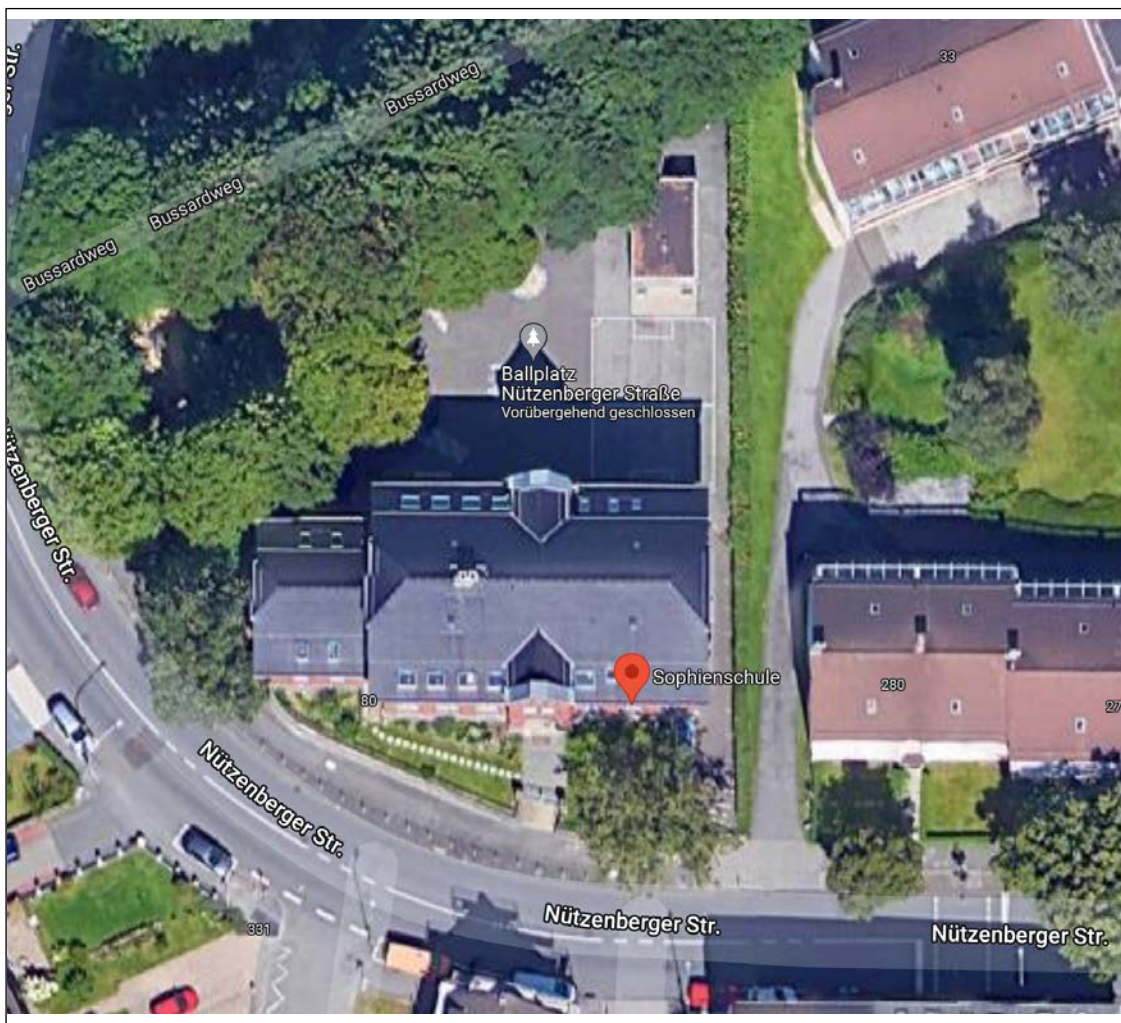
Legende

Diff	Differenzierungsraum
Gr	Gruppenraum/Differenzierungsraum
KR/KI	Klassenraum
FR	Fachunterrichtsraum
MZR	Mehrzweckraum
A	Erste-Hilfe-Raum
BIB	Bücherei
Besp	Besprechungsraum
BoB	Berufsorientierungsbüro
Bü	Büro
Elt	Elternsprechzimmer
Gard	Garderobe
Gerät	Geräteraum Sport
GT	Ganztags-/Betreuungs-/Aufenthaltsraum
Gymn	Gymnastikraum
HM	Hausmeister
Konf	Konferenzzimmer
Kop	Kopierraum
Ku	Kunstunterrichtsraum
La	Lager/Abstellraum
LAB	Lehrerarbeitsraum
LK	Lehrküche
LM	Lehrmittelraum
LZ	Lehrerzimmer
Masch	Maschinenraum (zu T/W)
Medien	Medienraum
Mensa	Mensa
Mu	Musikunterrichtsraum
NR/Nr	Nebenraum
NW	Naturwissenschaftsraum
OGS	Offener Ganzttag
PC / IT	Computerraum/EDV-Raum
Pu	Putzmittelraum
Sa	Sammlung
Sek	Sekretariat
Serv	Server-/Technikraum
SL	Schulleiter
SLZ	Selbstlernzentrum
sSL	stellvertretender Schulleiter
Sopä	Sonderpädagoge
Soz	Sozialarbeiter
Speise	Speise-/Theorieraum (zu HW)
Sport	Sportbereich/Sporthalle
SV	Schülervertretungsraum
TG	Unterrichtsraum für Textiles Gestalten
TGA	Technikraum (Heizung, Hausanschluss, etc.)
Tk	Teeküche
T/W	Unterrichtsraum für Technik/Werken
TH	Turnhalle
Umkl	Umkleide Sporthalle
Vorb	Vorbereitung
VW	Verwaltungsraum



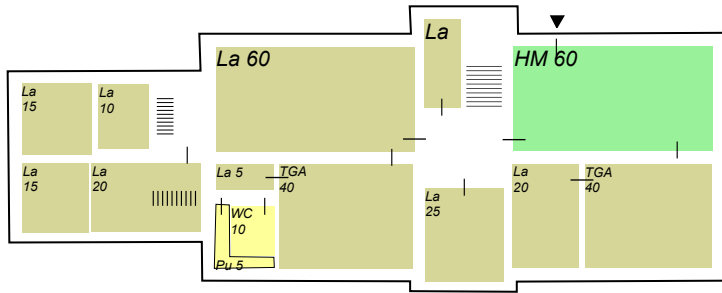
EGrS Sophienschule

Nützenberger Straße 288, 42115 Wuppertal

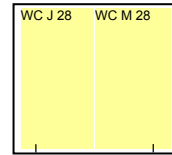


Raum-
optimierung

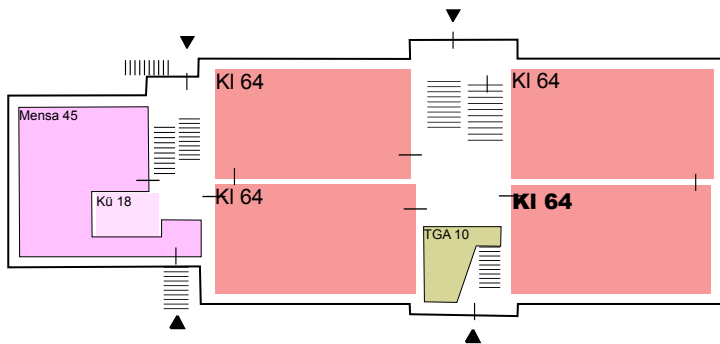
UG



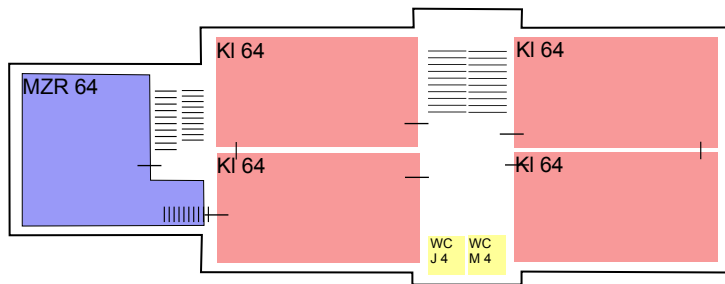
Toilettengebäude



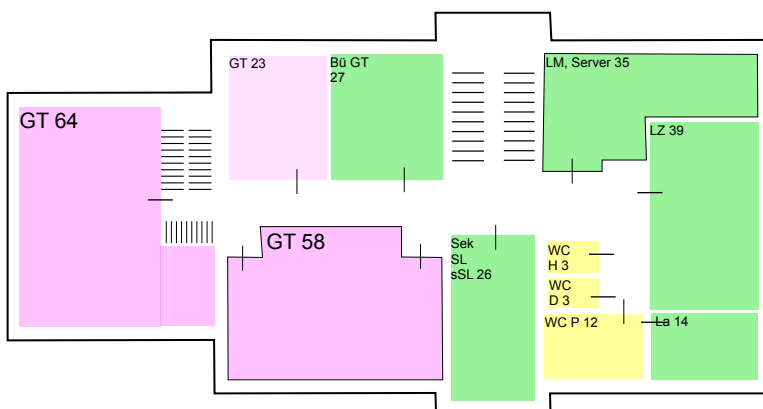
EG



OG
1



OG
2



Einschätzung und Bewertung:

Die Schule wurde im Mai 2022 von *biregio* begangen. Aktuelle Nutzungen und geplante Änderungen wurden aufgenommen.

Sie verfügt über 8 Klassen-, 1 Fach-/Mehrzweck-, 3 Ganztags-/Betreuungs- und 1 kleinen Differenzierungsraum (summiert: 12 große Räume). Der Bestand entspricht sehr eingeschränkt den Anforderungen an eine 2-zügige Grundschule; eine größere Mensa sowie mehr Personal- und Differenzierungsflächen wären notwendig.

Die Sophienschule und die benachbarte GrS am Nützenberg sollten zur Entlastung der Sophienschule gemeinsam den Ganztagsbau inkl. einer noch einzurichtenden großen Mensa in der Dependance Kyffhäuserstraße nutzen.



GGrS Nützenberger Straße

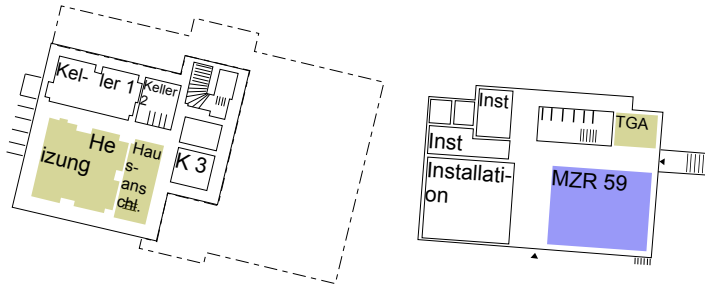
Nützenbergerstr. 242, 42115 Wuppertal



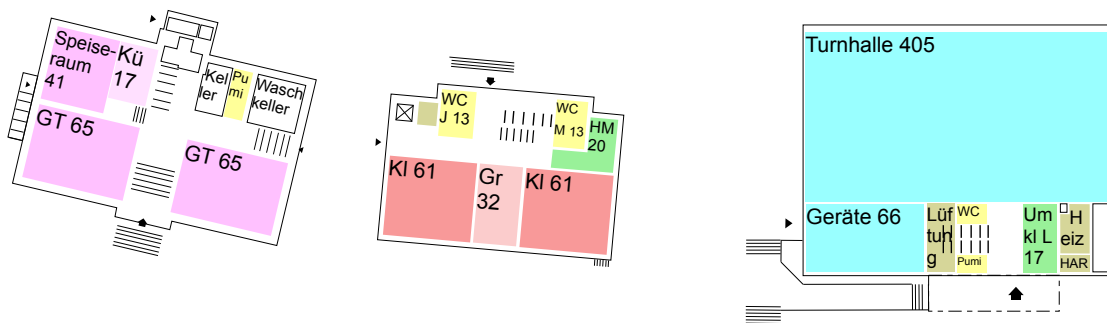


Raum-
optimierung

Untergeschoss



Erdgeschoss

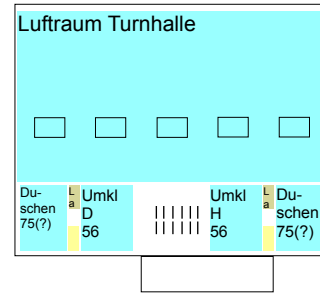
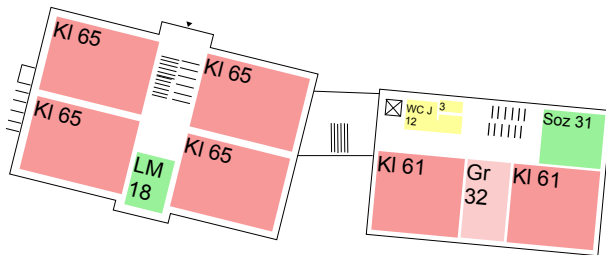


Farblegende:	Klasse	Gruppe	Fachraum	Nebenraum	Betreuung	Verwaltung	WC/Putzmittel	Haustechnik usw.
--------------	--------	--------	----------	-----------	-----------	------------	---------------	------------------

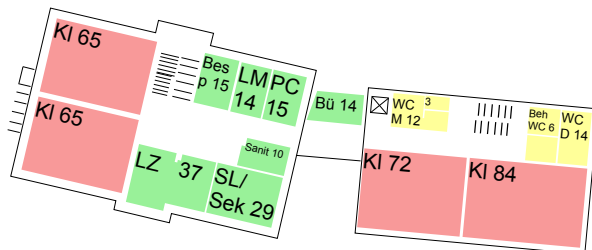


Raum-
optimierung

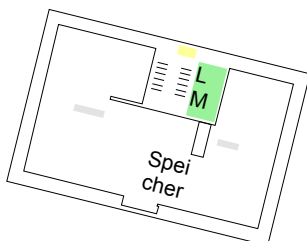
1. Obergeschoss



2. Obergeschoss



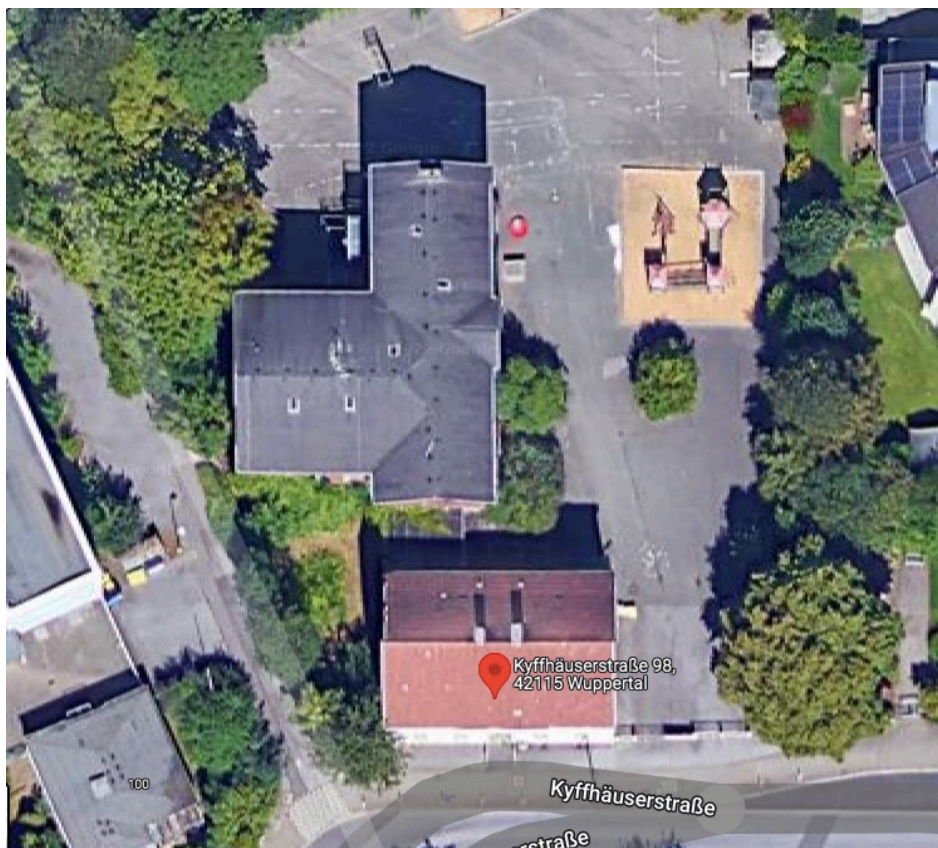
3. Obergeschoss



Farblegende: Klasse (red) Gruppe (pink) Fachraum (blue) Nebenraum (light blue) Betreuung (purple) Verwaltung (green) WC/Putzmittel (yellow) Haustechnik usw. (grey)

GGrS Am Nützenberg, Standort Kyffhäuserstr.

Kyffhäuserstr. 98, 42115 Wuppertal



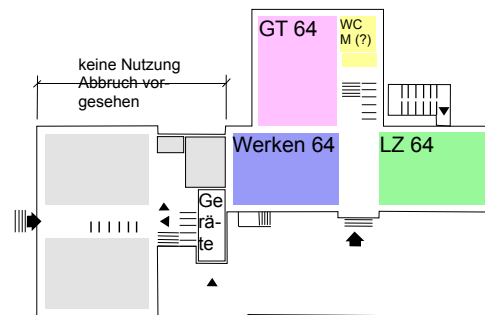


Raum-
optimierung

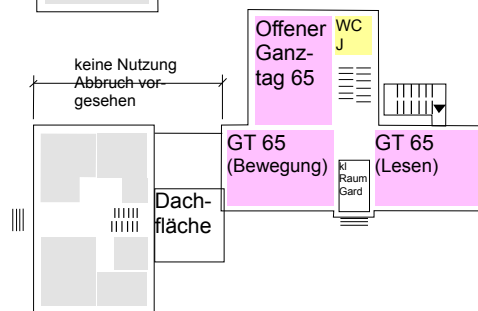
1. Untergeschoss



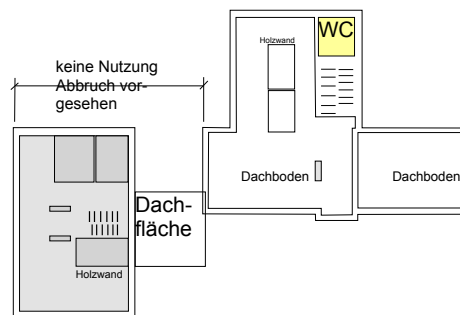
Erdgeschoss



1. Obergeschoss



2. Obergeschoss



Einschätzung und Bewertung:

Die Schule mit der nahen Dependance wurde im Mai 2022 von *biregio* begangen. Aktuelle Nutzungen und geplante Änderungen wurden aufgenommen.

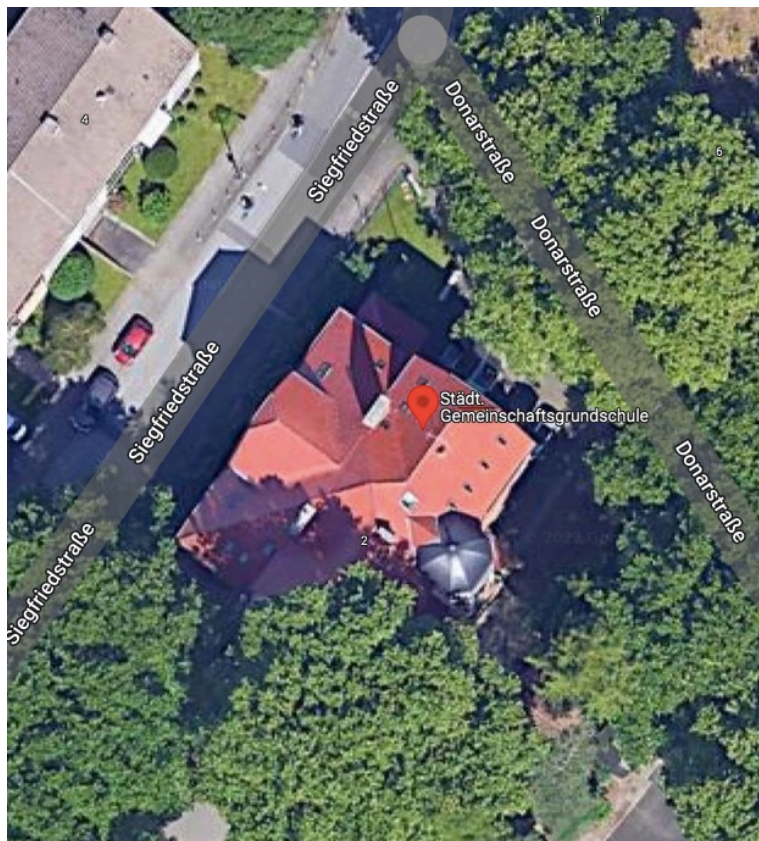
Sie verfügt über 12 Klassen-, 2 Fach-/Mehrzweck-, 6 Ganztags-/Betreuungs- und 2 kleine Differenzierungsräume (summiert: 20 große Räume). Der Bestand entspricht mit kleinen Einschränkungen den Anforderungen an eine 3-zügige Grundschule.

Die Dependance sollte mit einer großen Mensa versehen und gemeinsam mit der benachbarten Sophienschule genutzt werden.

Farblegende:	Klasse	Gruppe	Fachraum	Nebenraum	Betreuung	Verwaltung	WC/Putzmittel	Haustechnik usw.
--------------	--------	--------	----------	-----------	-----------	------------	---------------	------------------

GGrS Donarstraße

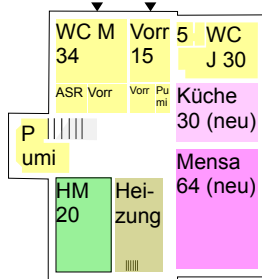
Donarstraße 2, 42117 Wuppertal



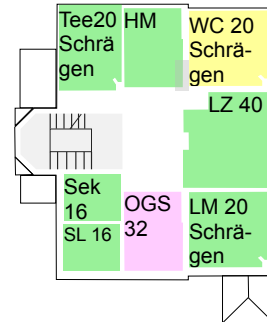


Raum-
optimierung

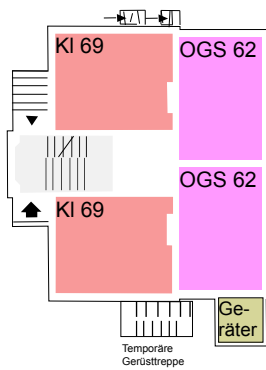
1. Untergeschoss



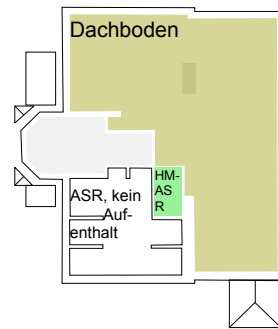
2. Obergeschoss



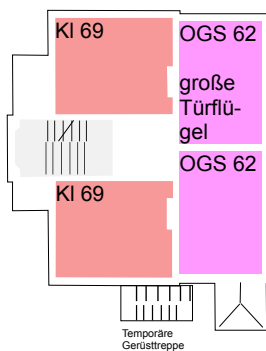
Erdgeschoss



3. Obergeschoss



1. Obergeschoss



Einschätzung und Bewertung:

Mit Blick auf einen 2. Zug, den diese Region dringend wegen der zukünftigen Schülerzahlen braucht, könnte die Schule um 4 Klassen und 1 GT-Raum ausgeweitet werden (dies wäre aber eine schwierige Alternative). Der Zubau müsste weit abgerückt vom denkmalgeschützten Altbau erfolgen.

Die Raumclusterung um die Jahrgänge herum ist hier möglich (z.Zt. ist sie schon durch je 2 Klassen und GT-Räume faktisch gegeben). Sie wird grundsätzlich angeregt. Die gesamte Fläche des Schulhofs wäre bei einer solchen Reaktion in die Überlegungen einzubeziehen.

Farblegende:	Klasse	Gruppe	Fachraum	Nebenraum	Betreuung	Verwaltung	WC/Putzmittel	Haustechnik usw.
--------------	--------	--------	----------	-----------	-----------	------------	---------------	------------------

GGrS Königshöher Weg

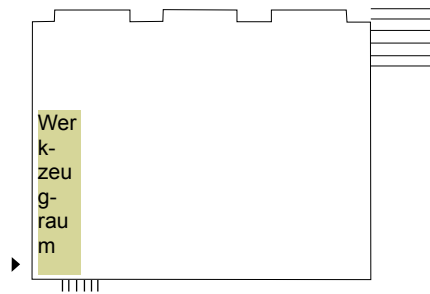
Königshöher Weg 5/7, 42117 Wuppertal



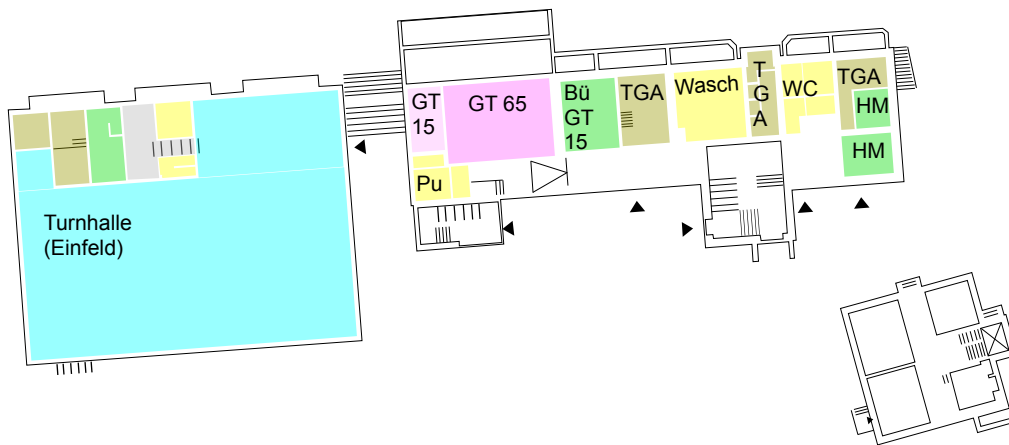


Raum-
optimierung

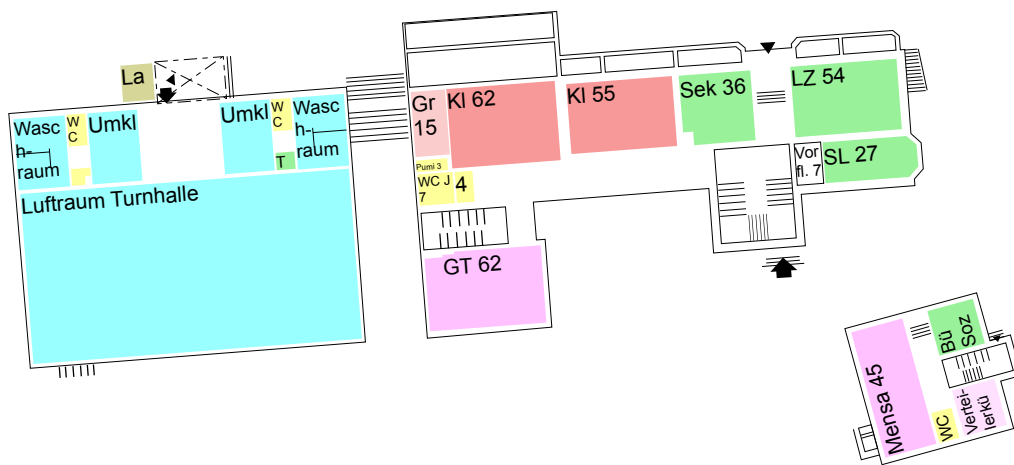
Turnhalle
2. Untergeschoss



1. Untergeschoss



Erdgeschoss

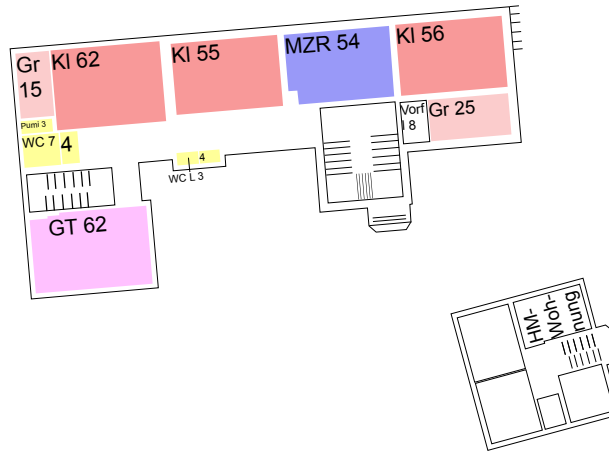


Farblegende:	Klasse	Gruppe	Fachraum	Nebenraum	Betreuung	Verwaltung	WC/Putzmittel	Haustechnik usw.
--------------	--------	--------	----------	-----------	-----------	------------	---------------	------------------

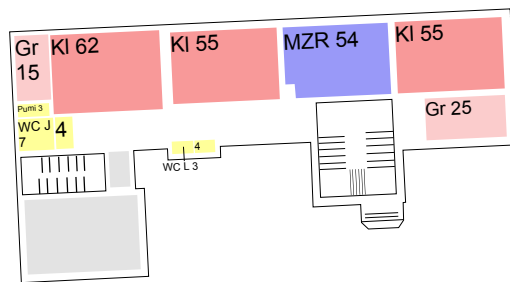


Raum-
optimierung

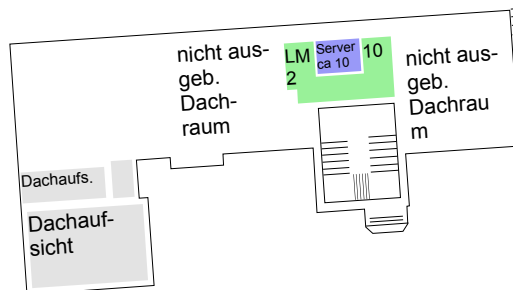
1. Obergeschoss



2. Obergeschoss



3. Obergeschoss



Einschätzung und Bewertung:

Die Schule wurde im Mai 2022 von *biregio* begangen. Aktuelle Nutzungen und geplante Änderungen wurden aufgenommen. Sie verfügt über 8 Klassen-, 2 Fach-/Mehrzweck-, 4 Ganztags-/Betreuungs- und 5 kleine Differenzierungsräume (summiert: 14 große Räume). Der Bestand entspricht somit den Anforderungen an eine 2-zügige Grundschule, hat jedoch nicht die heute empfehlenswerten Flächen.

Das Gebäude ist mehrfach erweitert worden, die deutlich zu kleine Mensa befindet sich in einem ehemaligen reinen Wohnhaus (mit einer noch bestehenden Hausmeisterwohnung im Obergeschoss). Der Bestand ist in einem guten und gepflegten Zustand. Das Grundstück ist nicht erweiterungsfähig.

Optimierungsmöglichkeiten werden nicht gesehen. Da das Gebäude ausgeschöpft scheint und die Schule mit dem Bestand zudem gut arbeiten kann, wird kein Handlungsbedarf gesehen.

Farblegende:	Klasse	Gruppe	Fachraum	Nebenraum	Betreuung	Verwaltung	WC/Putzmittel	Haustechnik usw.
--------------	--------	--------	----------	-----------	-----------	------------	---------------	------------------

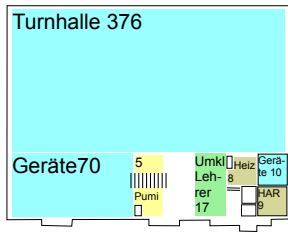
GGrS Sillerstraße

Sillerstr. 13/15, 42327 Wuppertal

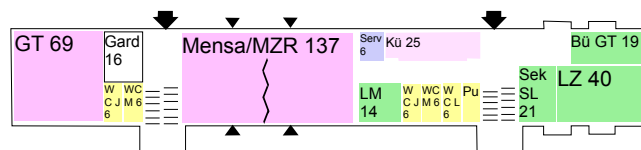
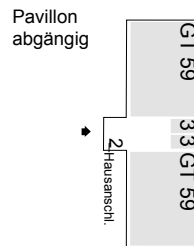
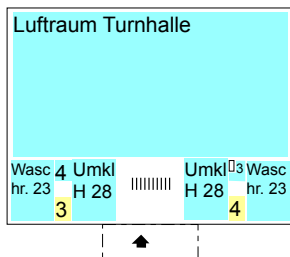




1. Untergeschoss



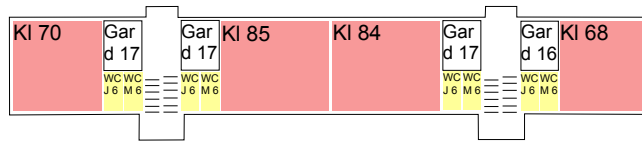
Erdgeschoss



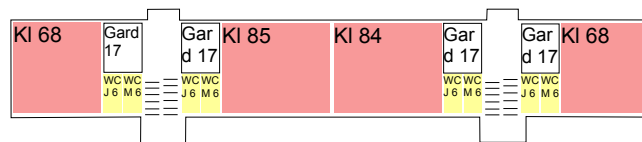
Farblegende:	Klasse	Gruppe	Fachraum	Nebenraum	Betreuung	Verwaltung	WC/Putzmittel	Haustechnik usw.
--------------	--------	--------	----------	-----------	-----------	------------	---------------	------------------



1. Obergeschoss



2. Obergeschoss

**Einschätzung und Bewertung:**

Die Schule wurde im Mai 2022 von *biregio* begangen. Aktuelle Nutzungen und geplante Änderungen wurden aufgenommen.

Sie verfügt über 8 Klassen-, 1 Fach-/Mehrzweck-, 1 Ganztags-/Betreuungs- und 0 kleine Differenzierungsräume (summiert: 10 große Räume). 2 GT-Räume im als abgängig eingeschätzten Pavillon werden nicht bilanziert. Der Bestand entspricht somit weder räumlich noch flächig den Anforderungen an eine 2-zügige Grundschule.

Das Gebäude ist in einem altersentsprechend schlechten Zustand (z. B. undichte Fenster), zudem nicht barrierefrei und nicht gedämmt. Eine Sanierung erscheint unwirtschaftlich und nicht zweckdienlich.

Angesichts der zu erwartenden steigenden Kinderzahlen im Einzugsbereich wird stattdessen zu einem Abriss und 3-zügigen (!) Neubau auf dem schönen und abwechslungsreichen Gelände geraten. Im Idealfall könnte dieser parallel zum Schulbetrieb ausgeführt werden, sodass die Schule nicht ausgelagert werden muss.

Übergangsweise sollten Toiletten im EG in Personaltoiletten umgewandelt werden; ggf. können die mittigen, großen Klassen in den Obergeschossen verkleinert und in der Mitte ein 25qm großer gemeinsamer Differenzierungsraum abgetrennt werden.