

Beilage zur Schulentwicklungsplanung für die

Stadt Wuppertal

Ergebnisse der Begehung mit
Raumoptimierungen:

Stadtteil **Elberfeld**



biregio

Projektgruppe - Bildung und Region

Dürenstraße 40 · 53173 Bonn
Telefon: 0 228 - 35 55 12
0 228 - 36 30 04
Telefax: 0 228 - 36 30 01
E-Mail: info@biregio.de
Internet: www.biregio.de

August 2022

(letzte Änderungen Februar 2023)

Wolf Krämer-Mandau
Marvin Schlicht

Autor
Autor

kraemer-mandau@biregio.de
schlicht@biregio.de
info@biregio.de

Dokumentation der Begehungen

Im Mai 2022 fanden Begehungen in den Schulen der Stadt Wuppertal durch *biregio* statt. Die nun vorliegenden Raumpläne wurden auf Grundlage der Begehungsergebnisse und somit auf dem aktuellen Stand der Schulraumnutzungen erstellt. Ziel der Optimierungen ist eine Überprüfung der künftigen Raumauslastung. Einige Varianten bzw. vorgeschlagene Maßnahmen geben Vorschläge zu einer generell besseren Nutzung der Schulgebäude. Die Herangehensweise ist dabei maßgeblich durch die Bestandsgebäude vorgegeben. Alle Optimierungsvorschläge sind als Optionen zu verstehen.

Lesehinweis

Nachfolgend sind für die begangenen Schulstandorte Raumpläne zu finden. Dabei bedeuten in den Plänen rote Räume = Klassenräume, blaue Räume = Fachräume, grüne Räume = Verwaltungsräume, gelbe Räume = Putzen / WC, türkisfarbene Räume = Sport, violette Räume = Betreuung. In allen Nutzungskategorien stellen die heller dargestellten Räume jeweils Nebenräume dar (Gruppenräume, Sammlungen, ...). Mehrfach genutzte Räume werden jeweils einer Nutzung zugeordnet. Eine Farblegende am unteren Seitenrand begleitet die Grundrisskizzen.

In den Raumskizzen befindet sich neben dem Kürzel jeweils die Raumgröße in Quadratmetern.

Inhaltsverzeichnis

Legende	3
GGrS Am Mirker Bach	4
GGrS Distelbeck	6
GGrS Marienstr. HS + Schusterstr. TS	9
GGrS Markomannenstraße	13
GGrS Opphofer Straße	15
GGrS Reichsgrafenstraße	17
KGrS Am Engelnberg	20
KGrS Angelo-Roncalli	22
KGrS Hombüchel	25



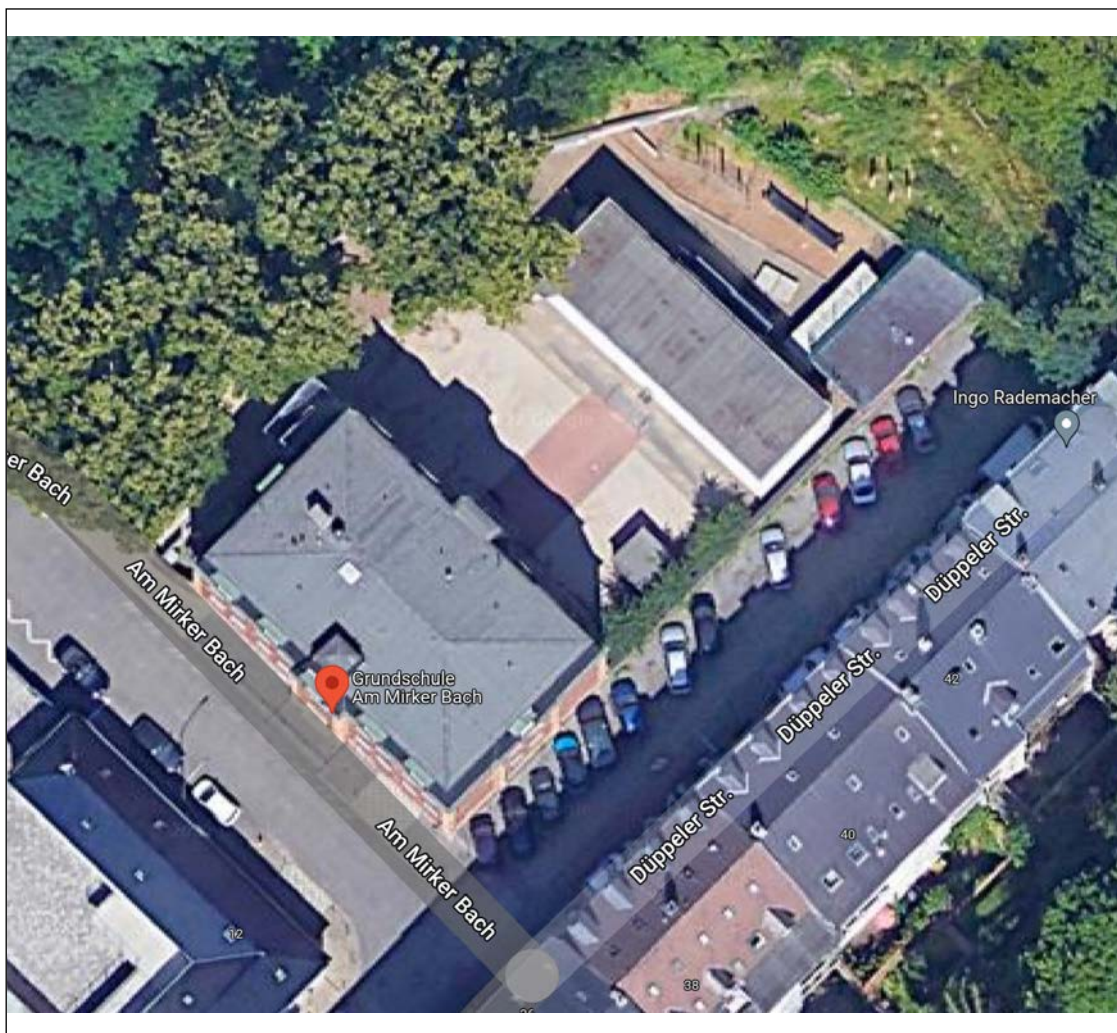
Legende

Diff	Differenzierungsraum
Gr	Gruppenraum/Differenzierungsraum
KR/KI	Klassenraum
FR	Fachunterrichtsraum
MZR	Mehrzweckraum
A	Erste-Hilfe-Raum
BIB	Bücherei
Besp	Besprechungsraum
BoB	Berufsorientierungsbüro
Bü	Büro
Elt	Elternsprechzimmer
Gard	Garderobe
Gerät	Geräteraum Sport
GT	Ganztags-/Betreuungs-/Aufenthaltsraum
Gymn	Gymnastikraum
HM	Hausmeister
Konf	Konferenzzimmer
Kop	Kopierraum
Ku	Kunstunterrichtsraum
La	Lager/Abstellraum
LAB	Lehrerarbeitsraum
LK	Lehrküche
LM	Lehrmittelraum
LZ	Lehrerzimmer
Masch	Maschinenraum (zu T/W)
Medien	Medienraum
Mensa	Mensa
Mu	Musikunterrichtsraum
NR/Nr	Nebenraum
NW	Naturwissenschaftsraum
OGS	Offener Ganztags
PC / IT	Computerraum/EDV-Raum
Pu	Putzmittelraum
Sa	Sammlung
Sek	Sekretariat
Serv	Server-/Technikraum
SL	Schulleiter
SLZ	Selbstlernzentrum
sSL	stellvertretender Schulleiter
Sopä	Sonderpädagoge
Soz	Sozialarbeiter
Speise	Speise-/Theorieraum (zu HW)
Sport	Sportbereich/Sporthalle
SV	Schülervertretungsraum
TG	Unterrichtsraum für Textiles Gestalten
TGA	Technikraum (Heizung, Hausanschluss, etc.)
Tk	Teeküche
T/W	Unterrichtsraum für Technik/Werken
TH	Turnhalle
Umkl	Umkleide Sporthalle
Vorb	Vorbereitung
VW	Verwaltungsraum

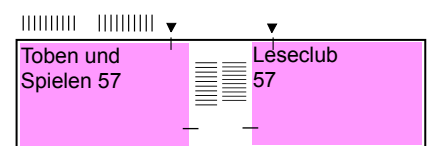
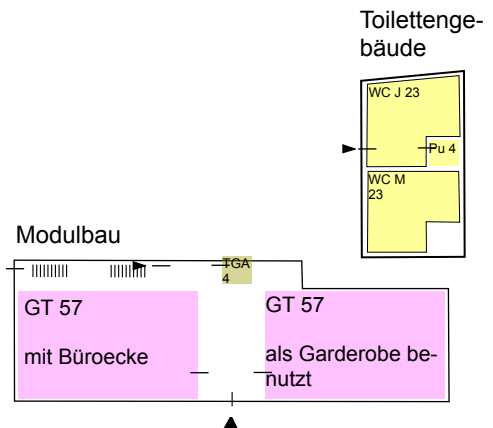
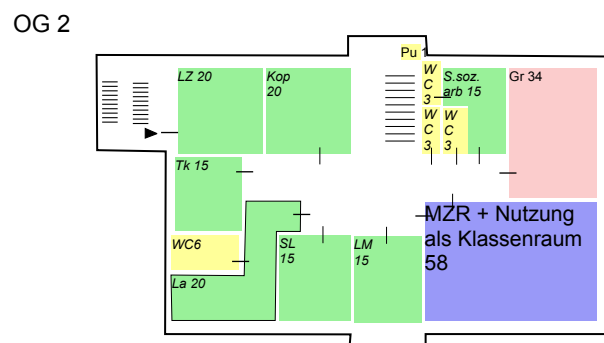
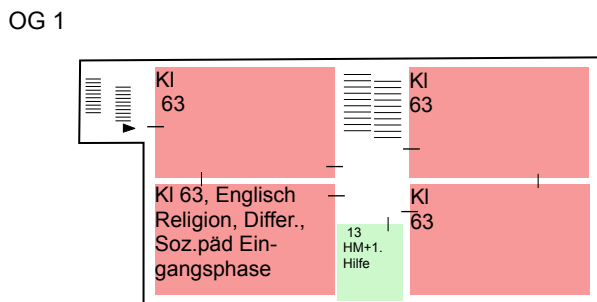
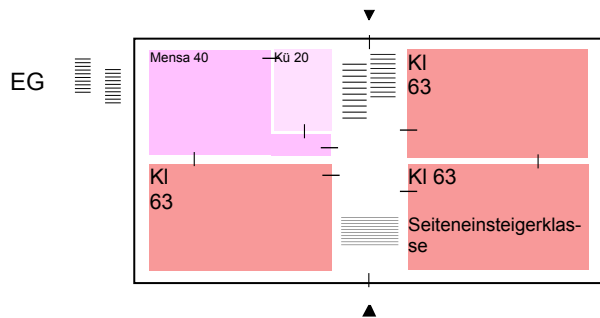
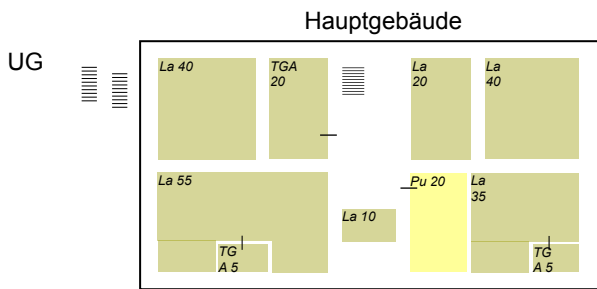


GGrS Am Mirker Bach

Am Mirker Bach 1, 42107 Wuppertal



Raum-
optimierung



Einschätzung und Bewertung:

Die Grundschule verfügt über 13 große Räume bei 5 gebildeten Klassen.

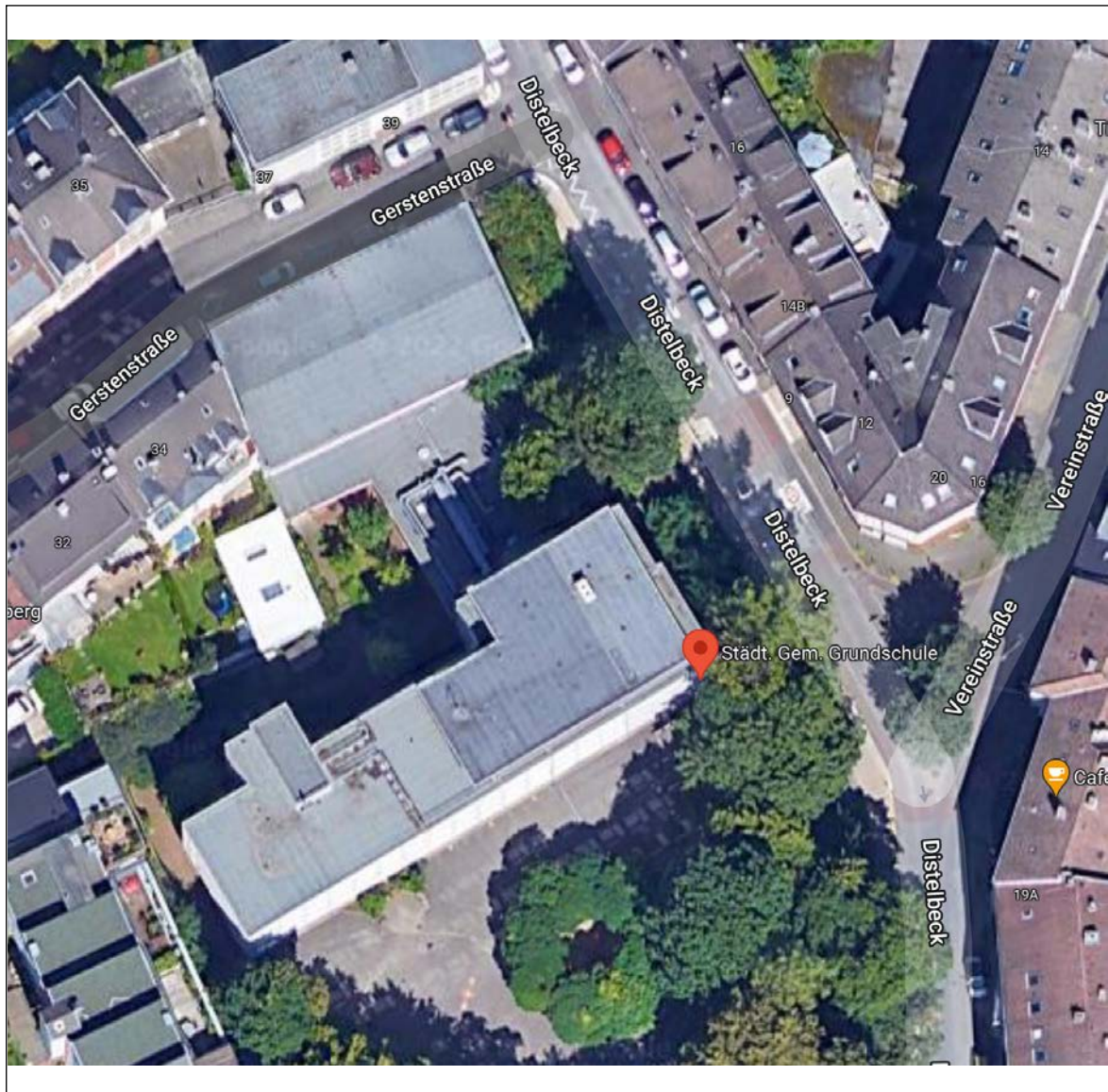
Der Schulträger kann an diesem Standort über eine Zweizügigkeit nachdenken, wenn er ihn und seine Standards in Relation zu den anderen Schulen sieht. Die Stadt Wuppertal muss in einigen Stadtteilen grundsätzliche Entscheidungen treffen.

Farblegende: Klasse (red), Gruppe (orange), Fachraum (blue), Nebenraum (light blue), Betreuung (pink), Verwaltung (green), WC/Putzmittel (yellow), Haustechnik usw. (grey)



GGrS Distelbeck

Distelbeck 9, 42119 Wuppertal

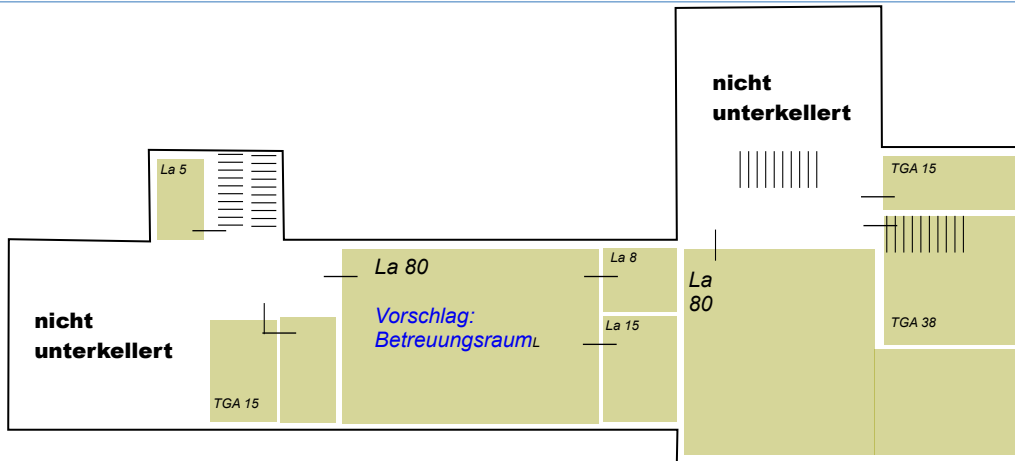


Einschätzung und Bewertung:

Die Grundschule könnte wieder dreizügig geführt werden, wenn sie 1. die vielen Räume für die Betreuung etwas reduzierte, 2. die Büros für die OGS und eine Erweiterung des Lehrerzimmers in die Hausmeisterwohnung legte und 3. einen Kellerraum mit einer Ausstiegstreppe zum großen Betreuungsraum machte. Die neuen Vorschläge für die Aufteilung der Räume finden sich in den Kästchen.

Raum-optimierung

UG



EG

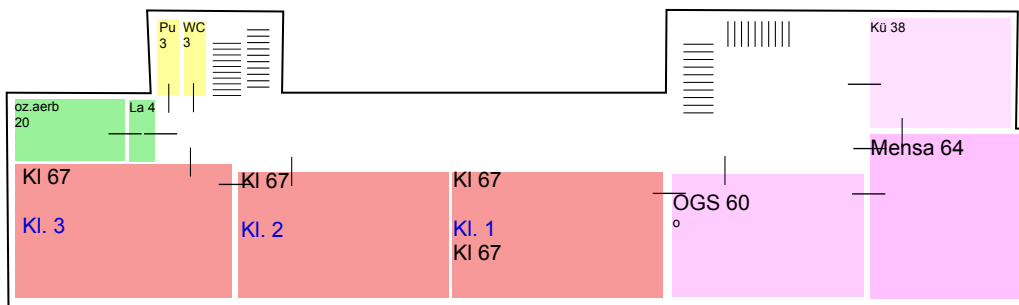


Farblegende:	Klasse	Gruppe	Fachraum	Nebenraum	Betreuung	Verwaltung	WC/Putzmittel	Haustechnik usw.
--------------	--------	--------	----------	-----------	-----------	------------	---------------	------------------

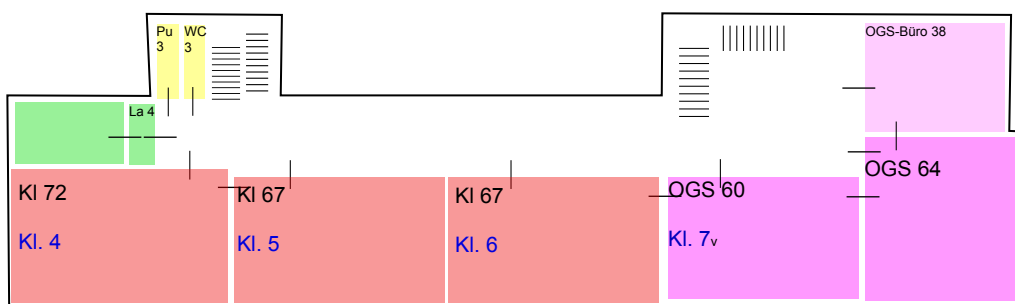


Raum-
optimierung

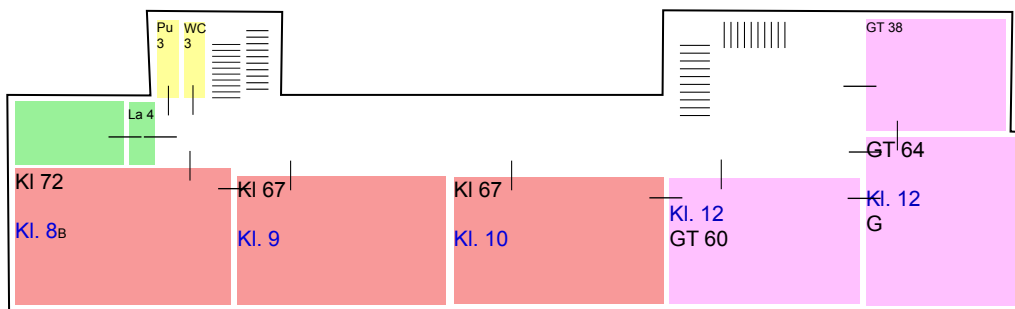
OG 1



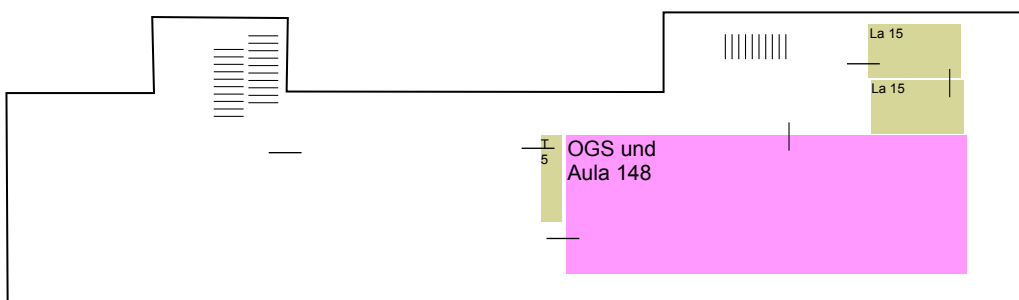
OG 2



OG 3



OG 4



Farblegende: Klasse Gruppe Fachraum Nebenraum Betreuung Verwaltung WC/Putzmittel Haustechnik usw.



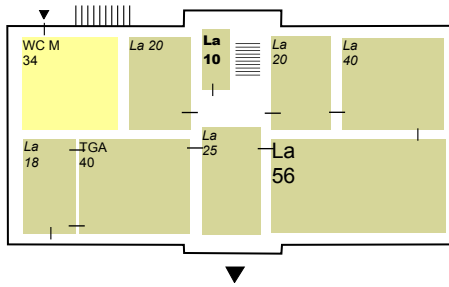
GGrS Marienstraße (Standort Marienstr.)

Marienstr 64, 42105 Wuppertal

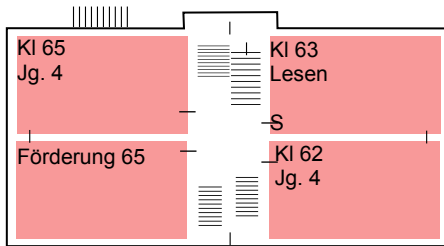


Raum-
optimierung

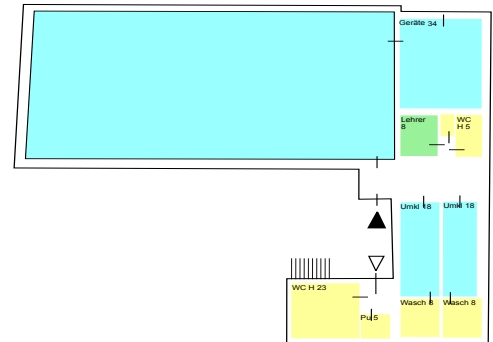
UG



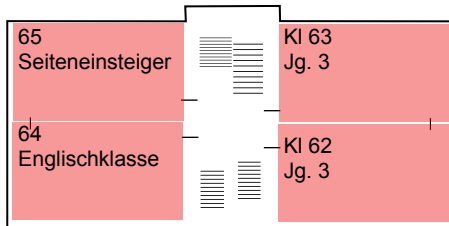
EG



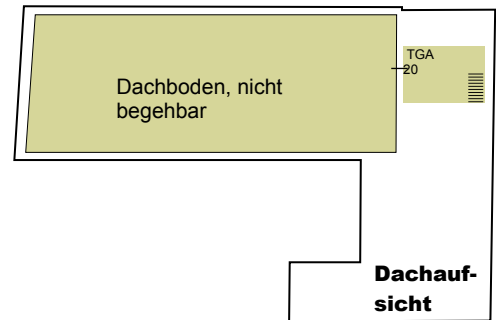
OG 1
3 Klassen Jg. 4 + 1 Raum
Diff/GT usw.



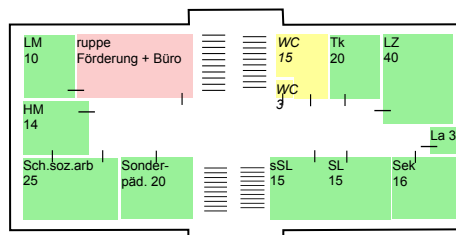
OG 1



OG 1
3 Klassen Jg. 3 + 1 Raum
Diff/GT usw.



OG 2



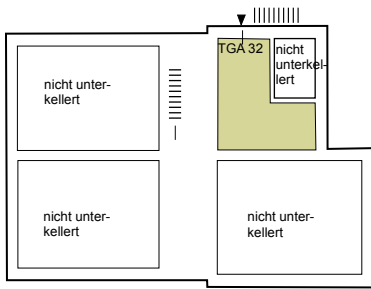
GGrS Marienstraße (Standort Schusterstr.)

Schusterstr. 25, 42105 Wuppertal

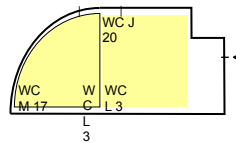
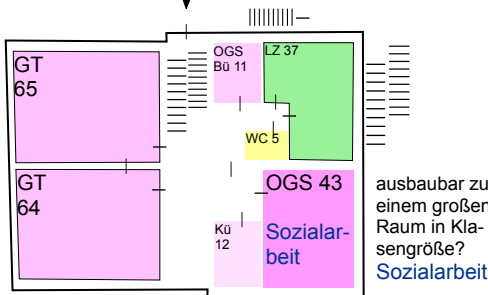


Raum-optimierung

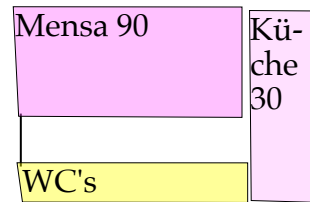
UG



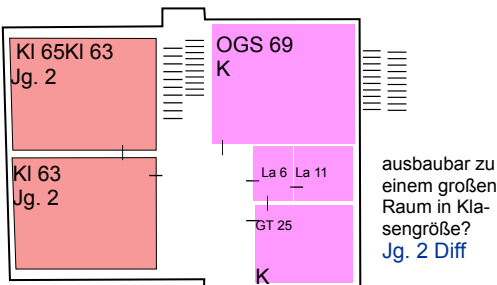
EG



EG
OGS+Mensa+ Sozialarb.

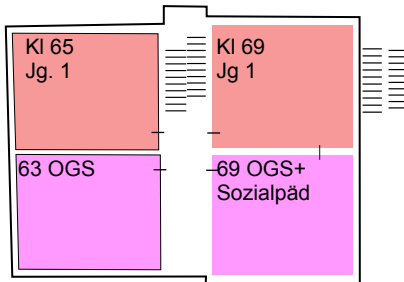


OG 1



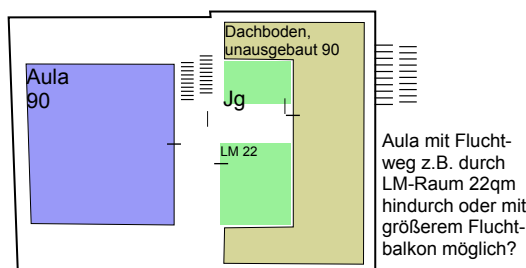
OG 1
3 Klassen Jg. 2 und Diff/ GT ausbauen!

OG 2



OG 2
3 Klassen Jg. 1 und Diff/ GT ausbauen!

OG 3



DG
Aula, wenn immer möglich

Einschätzung und Bewertung:

Die Grundschule könnte dreißig geführt werden, wenn sie (dies ist eine Bedingung)

1. die vielen Räume für die Betreuung anders aufteilte,
2. sich 1 oder 2 kleinere Räumlichkeiten der Schusterstraße vergrößern ließen (vgl. die Skizzen) und
3. wenn (ggf. möglich) die Aula im DG der Schusterstraße mit einem zweiten Fluchtweg ausgestattet werden könnte.

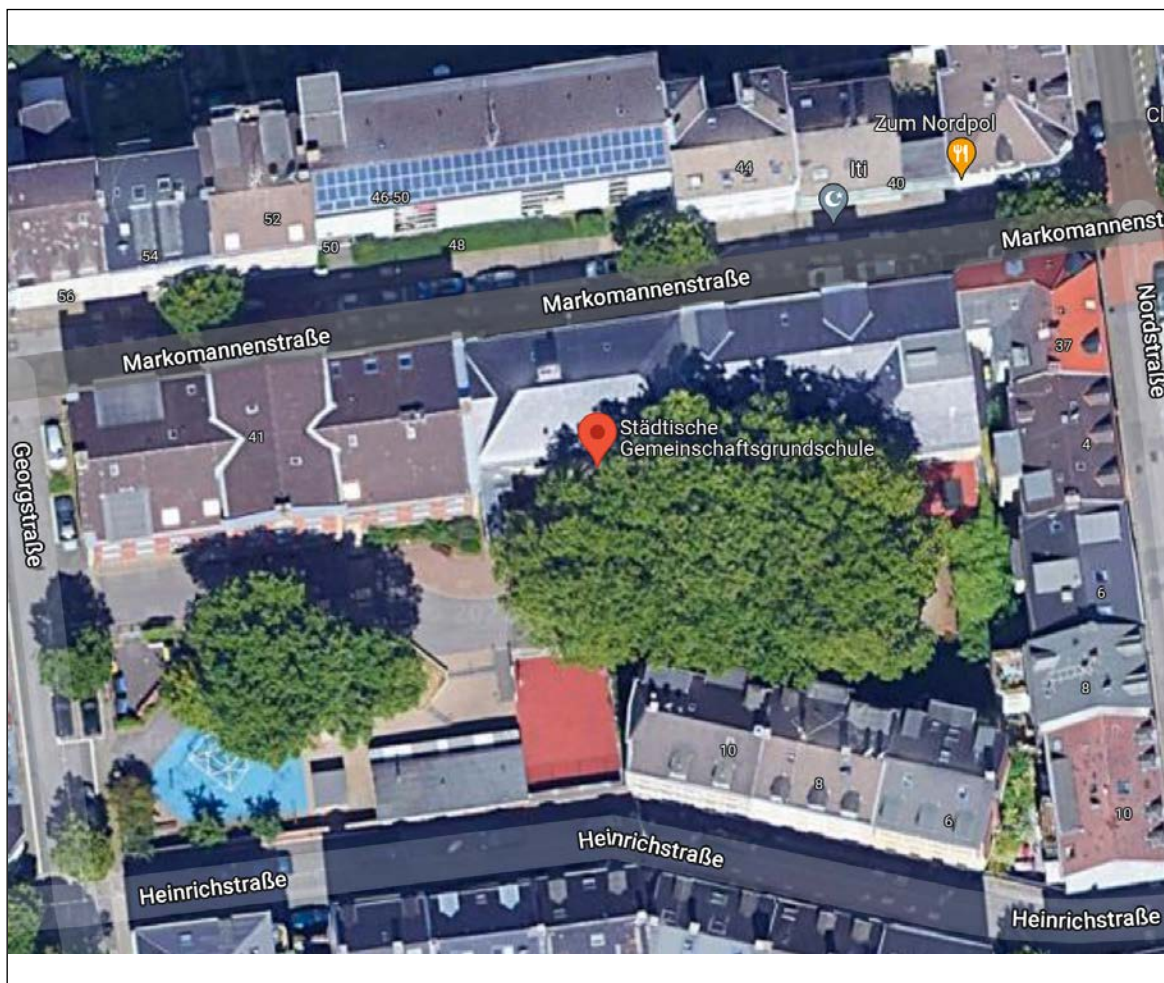
Die Vorschläge für die Aufteilung der Räume in einer Clusterung sind in den ovalen Kreisen notiert.

Farblegende: Klasse (red), Gruppe (orange), Fachraum (blue), Nebenraum (light blue), Betreuung (pink), Verwaltung (green), WC/Putzmittel (yellow), Haustechnik usw. (grey)



GGrS Markomannenstraße

Markomannenstr. 39, 42105 Wuppertal





Raum-optimierung

Einschätzung und Bewertung:

Die Grundschule, die heute über 19 Räume (bis 21 inkl. der 2 gefangenen Räume im 2. OG) verfügt, könnte bei Bedarf mit Ausbauten von der wahrscheinlichen zukünftigen 3- in die 4-Zügigkeit wechseln (d.h. von 12 auf 16 Klassen). Unterstützend sollte der Schulträger dabei die heute leerstehende Wohnung des Hausmeisters als "Ganztagshaus" ohne Veränderung der Wände sanieren!

Parallel sollte die Lagerfläche im DG mit einigen Fenstern zu 3 größeren Räumen ausgebaut werden (heute sind es 6 kleine Räume). Der Gewinn eines Zuges in den Beständen überschreitet die Investitionen für den Neubau eines Zuges bei weitem.

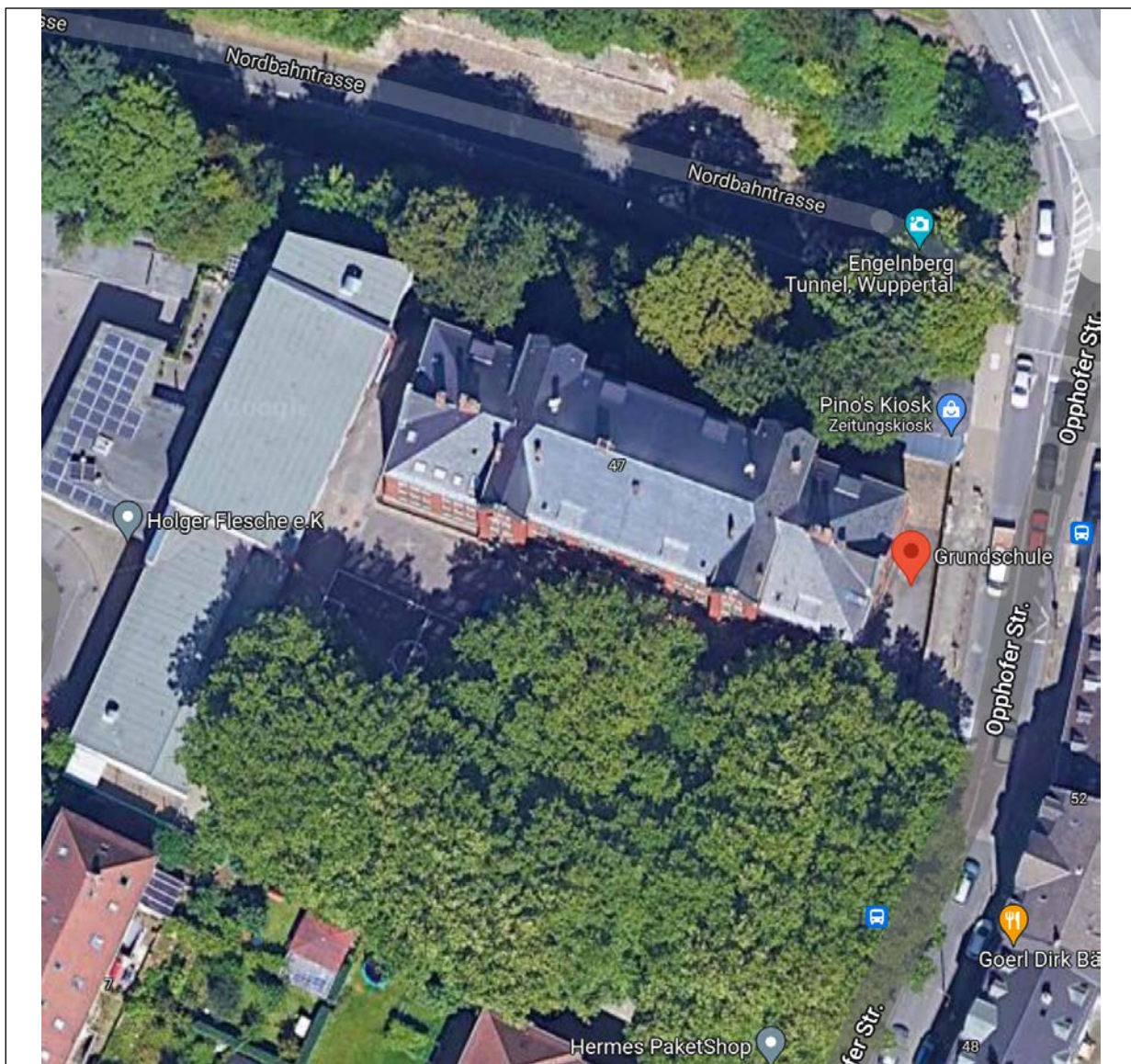
Die kleine Mensa ist mit ihren Räumen in relativer Nähe zukunftsfähig - aber auch nur in dieser Kombination, solange diese mitgenutzt werden können.

Farblegende:	Klasse	Gruppe	Fachraum	Nebenraum	Betreuung	Verwaltung	WC/Putzmittel	Haustechnik usw.
--------------	--------	--------	----------	-----------	-----------	------------	---------------	------------------



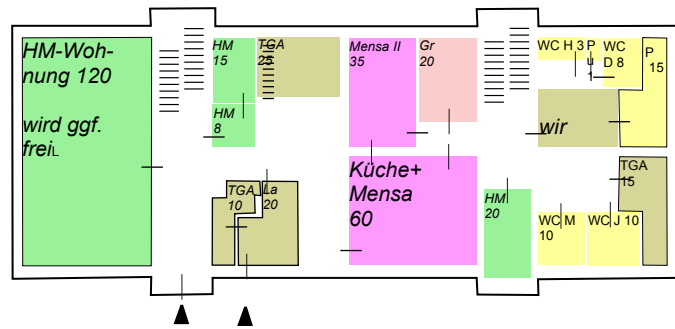
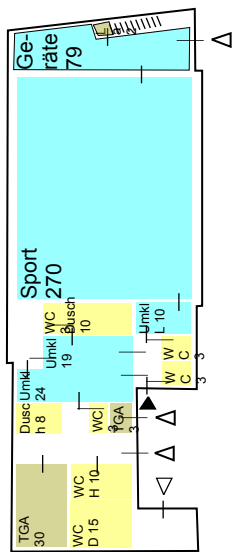
GGrS Opphofer Straße

Opphofer Str. 47, 42107 Wuppertal

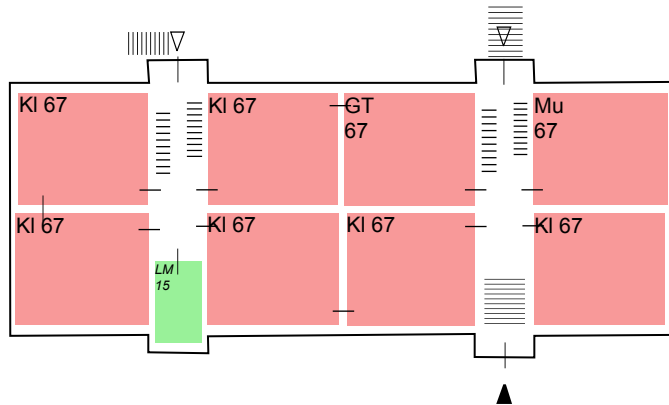


Raum-optimierung

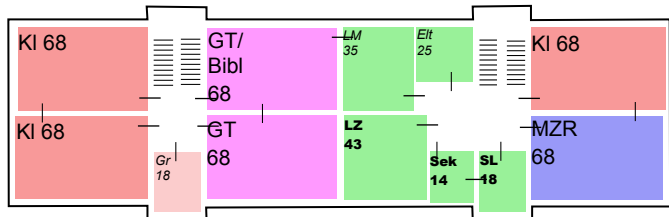
UG



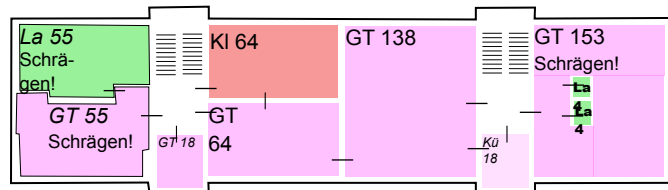
EG



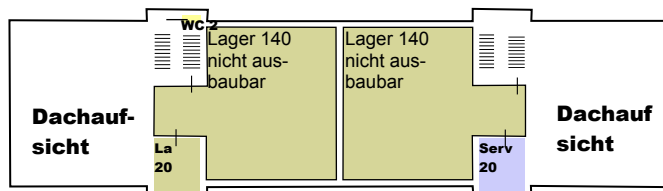
OG 1



OG 2



OG 3



Einschätzung und Bewertung:

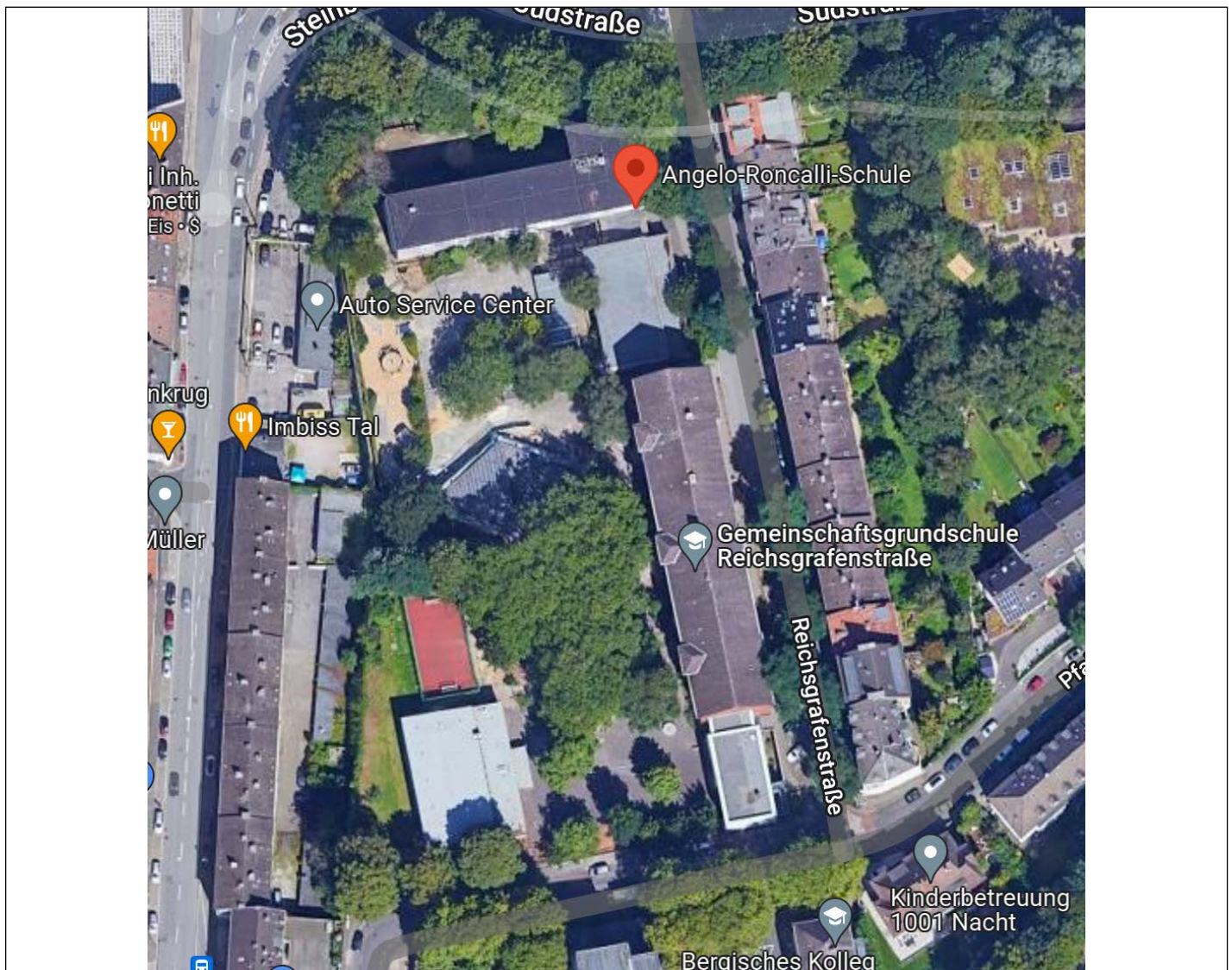
Die Raumclusterung um die Jahrgänge herum ist hier möglich. Sie wird planerseite grundsätzlich angeregt. Diese Schule muss demnächst für ihre gesamte Region die 12 Klasse bilden (voll 3-zügig werden). Würde nun der Hausmeister pensioniert, ließe sich die ebenerdig erreichbare Wohnung mit 10 Fenstern zur Mensa ausbauen. Dann ließen sich die Räume im UG, die jetzt für die Mensa genutzt werden, mit der kleinen Gruppe in Betreuungsräume umwandeln. Der Gewinn wären die neue, größere Mensa und ~100qm! Deren Lager ließe sich im UG unterbringen. Mit einem Durchgang ließen sich die WC's im UG von der Mensa aus erreichen. Der Ausgang zu den Klassen würde vom Schulhof her frei! Der sehr kleine Verwaltungsbereich könnte im UG (im heutigen Gruppenraum) einen Besprechungsraum erhalten.

Farblegende:	Klasse	Gruppe	Fachraum	Nebenraum	Betreuung	Verwaltung	WC/Putzmittel	Haustechnik usw.
--------------	--------	--------	----------	-----------	-----------	------------	---------------	------------------



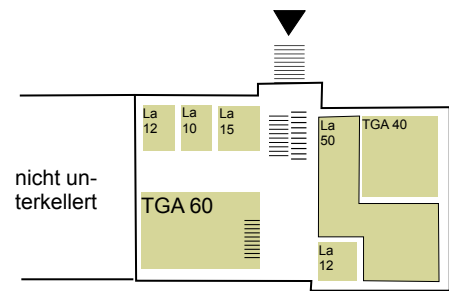
GGrS Reichsgrafenstraße

Reichsgrafenstr. 36, 42119 Wuppertal

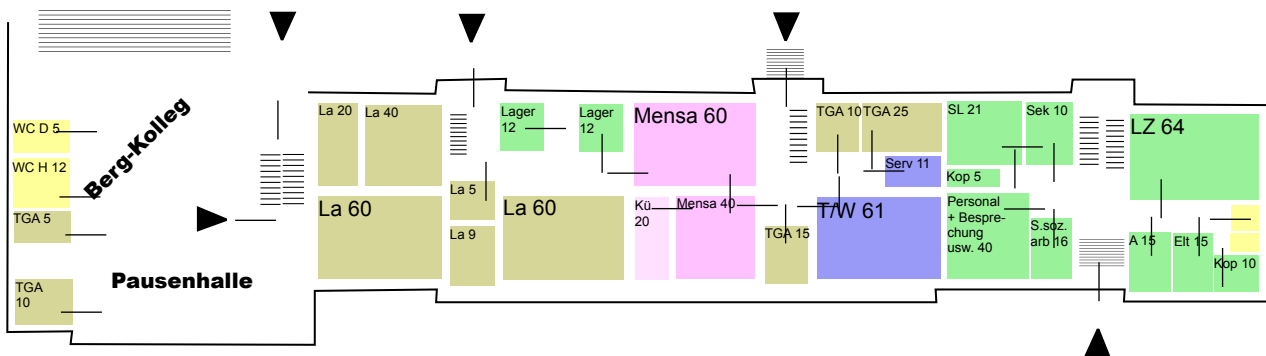


Raum-
optimierung

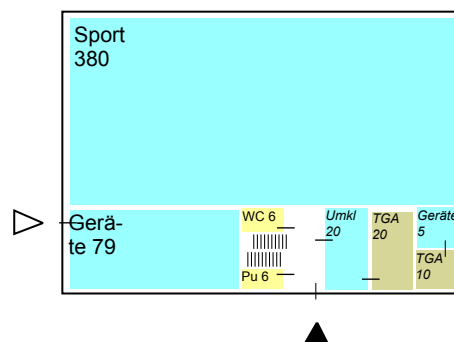
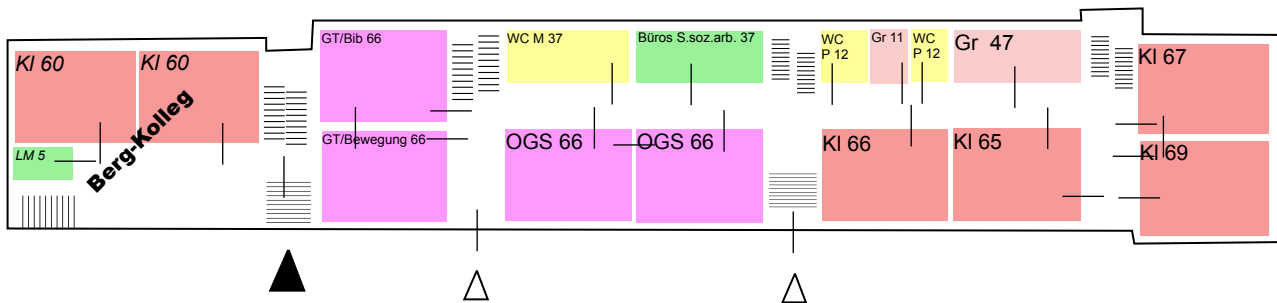
UG 2



UG 1



EG

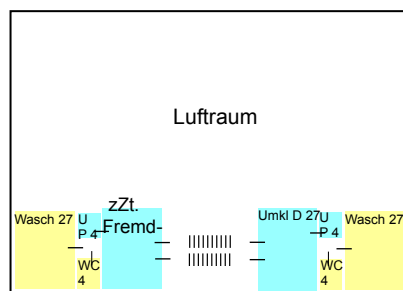
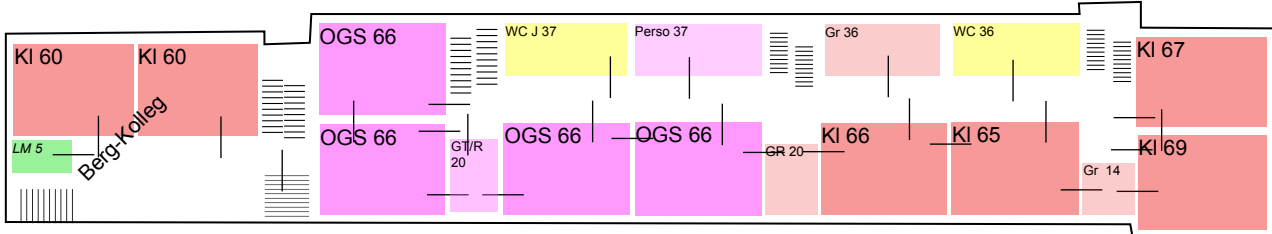


Farblegende: Klasse (red) Gruppe (pink) Fachraum (blue) Nebenraum (light blue) Betreuung (purple) Verwaltung (green) WC/Putzmittel (yellow) Haustechnik usw. (grey)

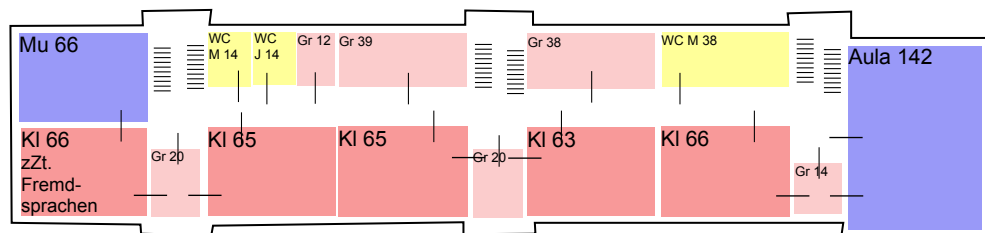


OG 1

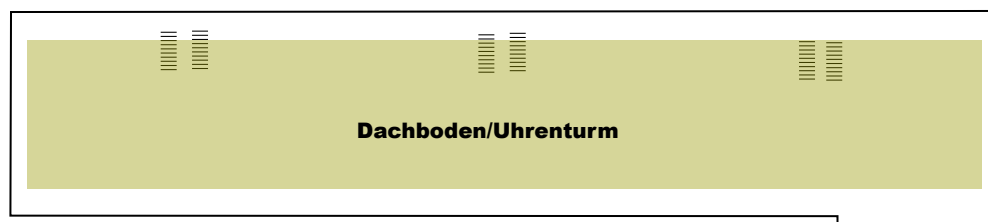
Raum-
optimierung



OG 2



OG 3



Einschätzung und Bewertung:

Mit Blick auf einen 4. Zug, den diese Region dringend wegen der zukünftigen Schülerzahlen braucht, könnten die Räume des Berg-Kollegs interessant sein. Mit der direkt benachbarten Grundschule Angelo-Roncalli wäre eine gemeinsame Mensa/Aula von großem Vorteil. Doch wird die dafür in Frage kommende Fläche gerade mit dem GT-Bau für die Nachbarschule saniert.

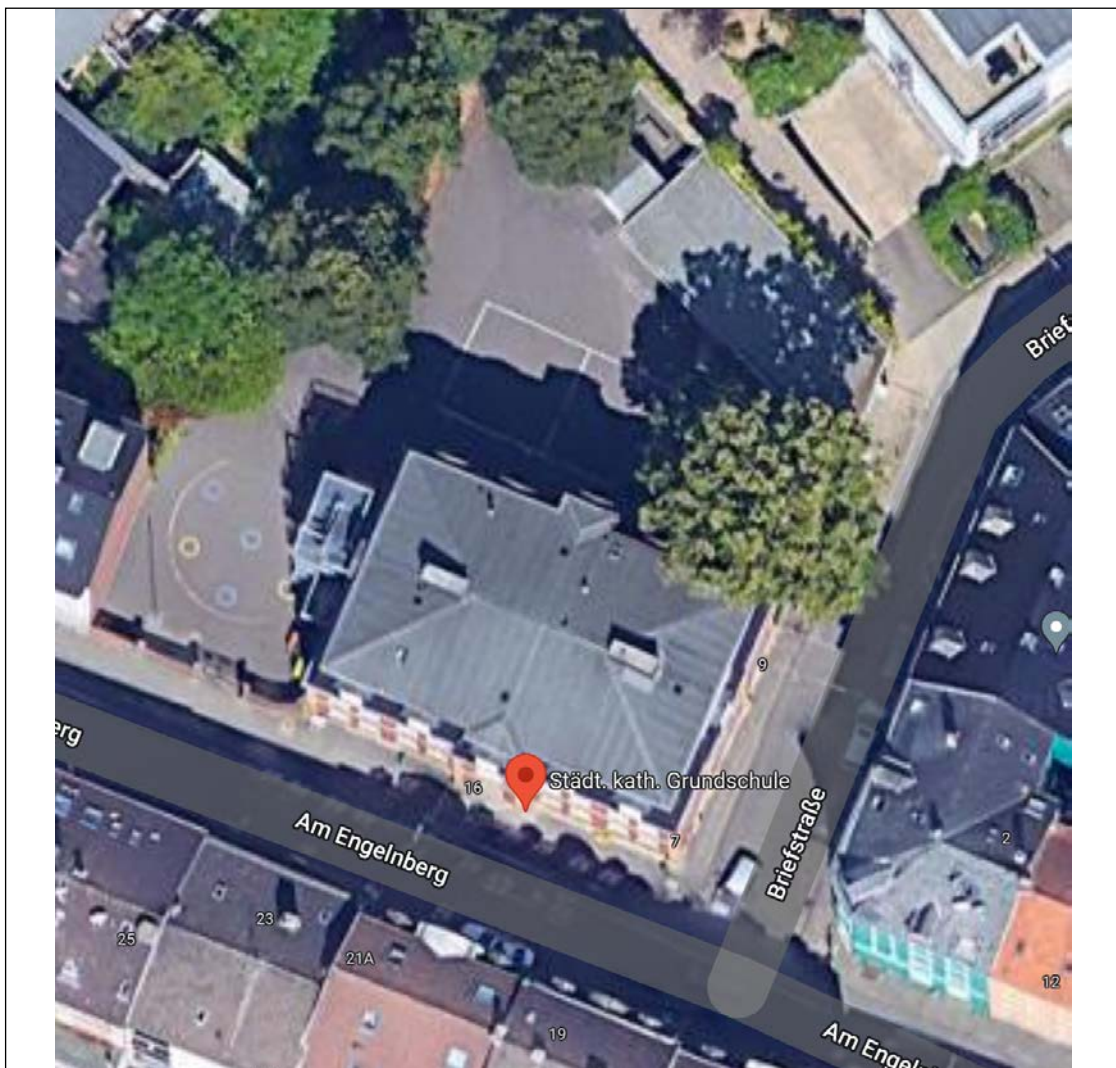
Grundsätzlich ließe sich die Kooperation der beiden Grundschulen in den Fragen von Ganzttag und Betreuung ins Kalkül ziehen. Die Raumclusterung um Jahrgänge herum ist möglich und wird grundsätzlich angeregt. Im Prinzip könnte aber die Reichsgrafenschule mit Ihren 25 großen Räumen ohne das Berg-Kolleg vierzünftig werden. Anzuregen wäre dann die Nutzung des Neubaus der Nachbarschule als Mensa und deren Nutzung der Berg-Kolleg-Räume als dreizügi-ge Schule.

Farblegende:	Klasse	Gruppe	Fachraum	Nebenraum	Betreuung	Verwaltung	WC/Putzmittel	Haustechnik usw.
--------------	--------	--------	----------	-----------	-----------	------------	---------------	------------------

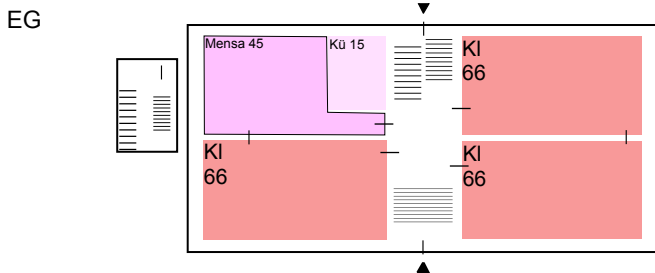
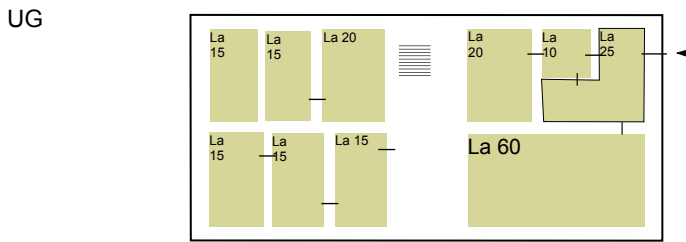


KGrS Am Engelberg

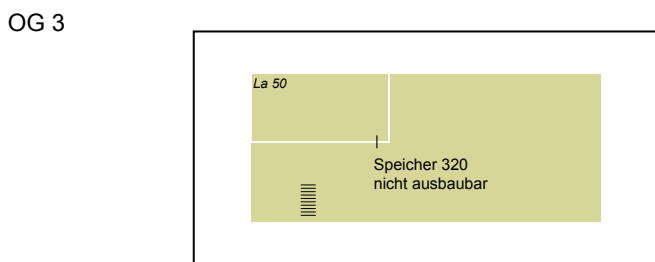
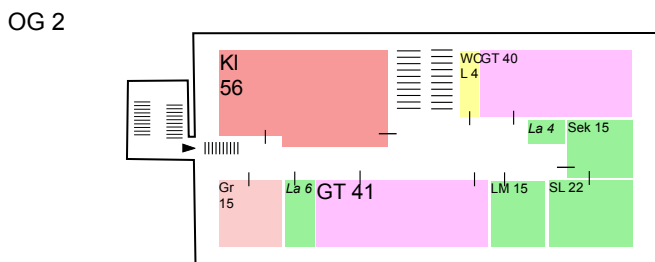
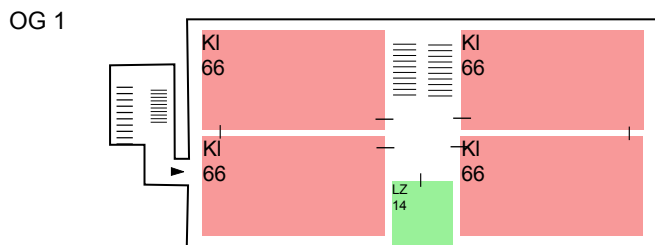
Am Engelberg 16, 42107 Wuppertal



Raum-
optimierung



Mensa 65qm Vorschlag!	Kü/Ausg 30 qm	WC J+M 30qm
--------------------------	------------------	-------------------



Einschätzung und Bewertung:

Die Grundschule ist absolut fast unabänderlich raumeng (in der Kategorie 1) und bedarf einer Entlastung - mit Blick auf die großen Räume und auf die Verwaltung.
 Dazu könnte nur der Abbruch der WC's auf dem Schulhof, der Ersatz mit einer kleineren Anlage und die Ergänzung um eine Mensa auflösend wirken. Aus dem kleinen Betreuungsraum mit 40qm in dem DG würde ein Lehrerzimmer (das heutige hat nur 14qm!). Die aktuelle Mensa würde ein großer OGS-Raum. Die Küchenabtrennung bliebe nach den Wünschen der Schule bestehen oder nicht.

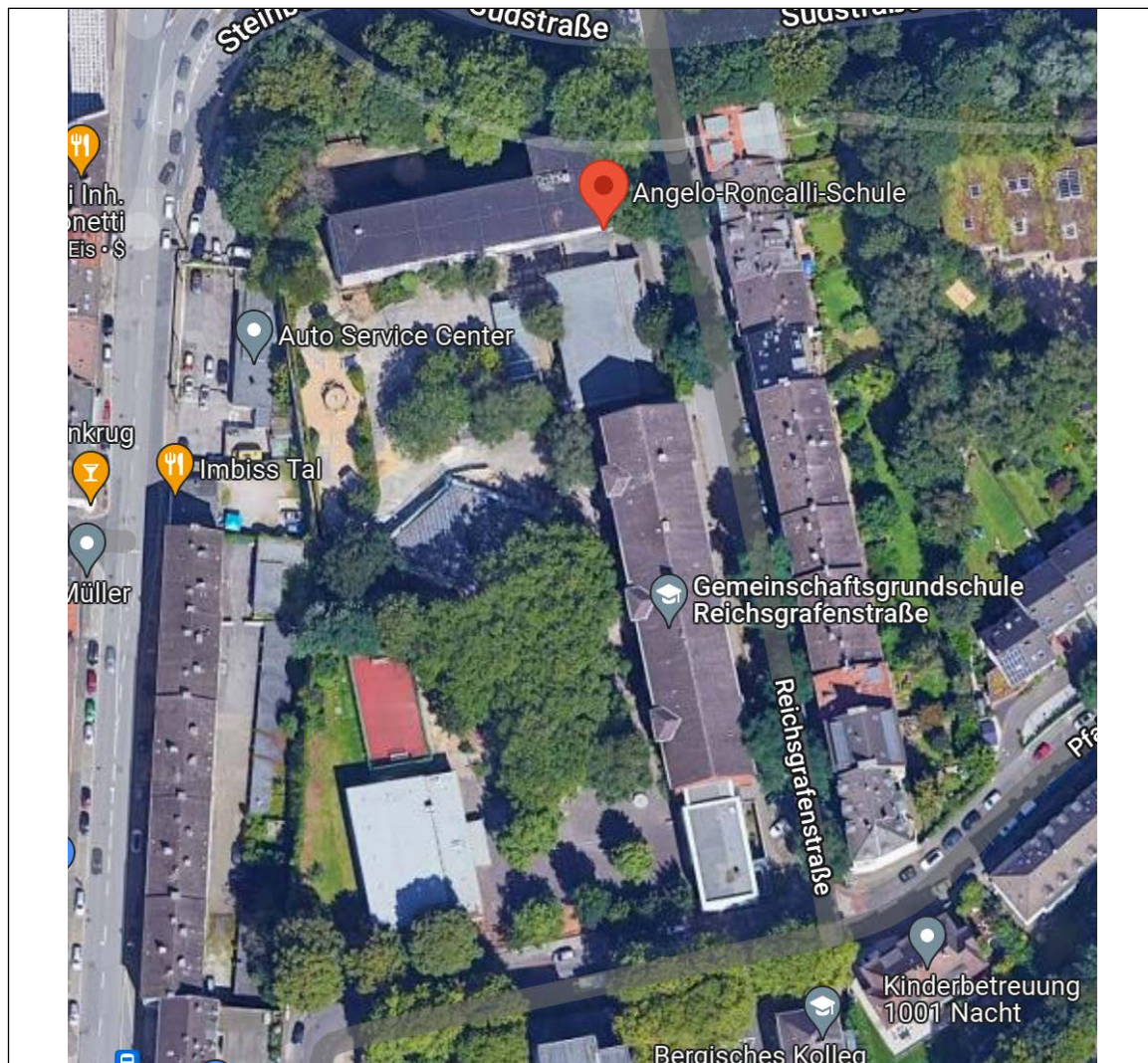
Farblegende:

Klasse	Gruppe	Fachraum	Nebenraum	Betreuung	Verwaltung	WC/Putzmittel	Haustechnik usw.
--------	--------	----------	-----------	-----------	------------	---------------	------------------



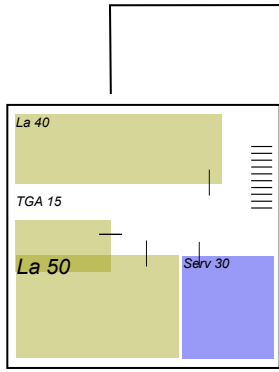
KGrS Angelo-Roncalli-Schule

Reichsgrafenstr. 26, 42119 Wuppertal

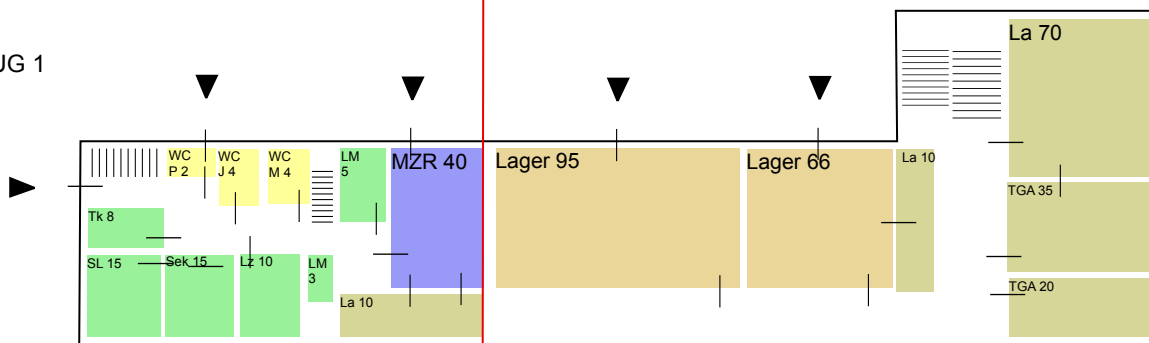


Raum-
optimierung

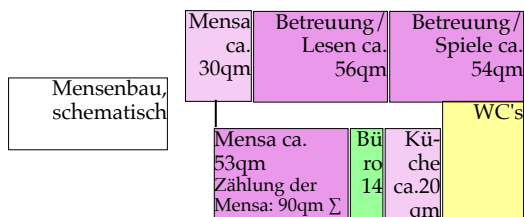
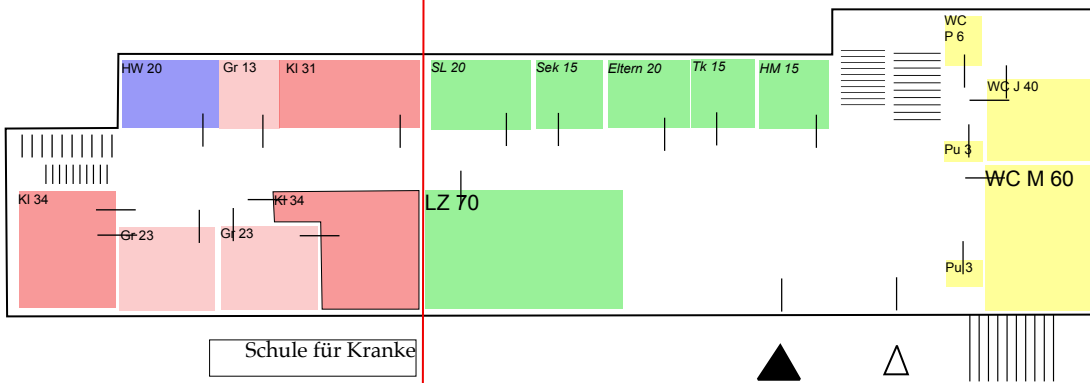
UG 2



UG 1



EG

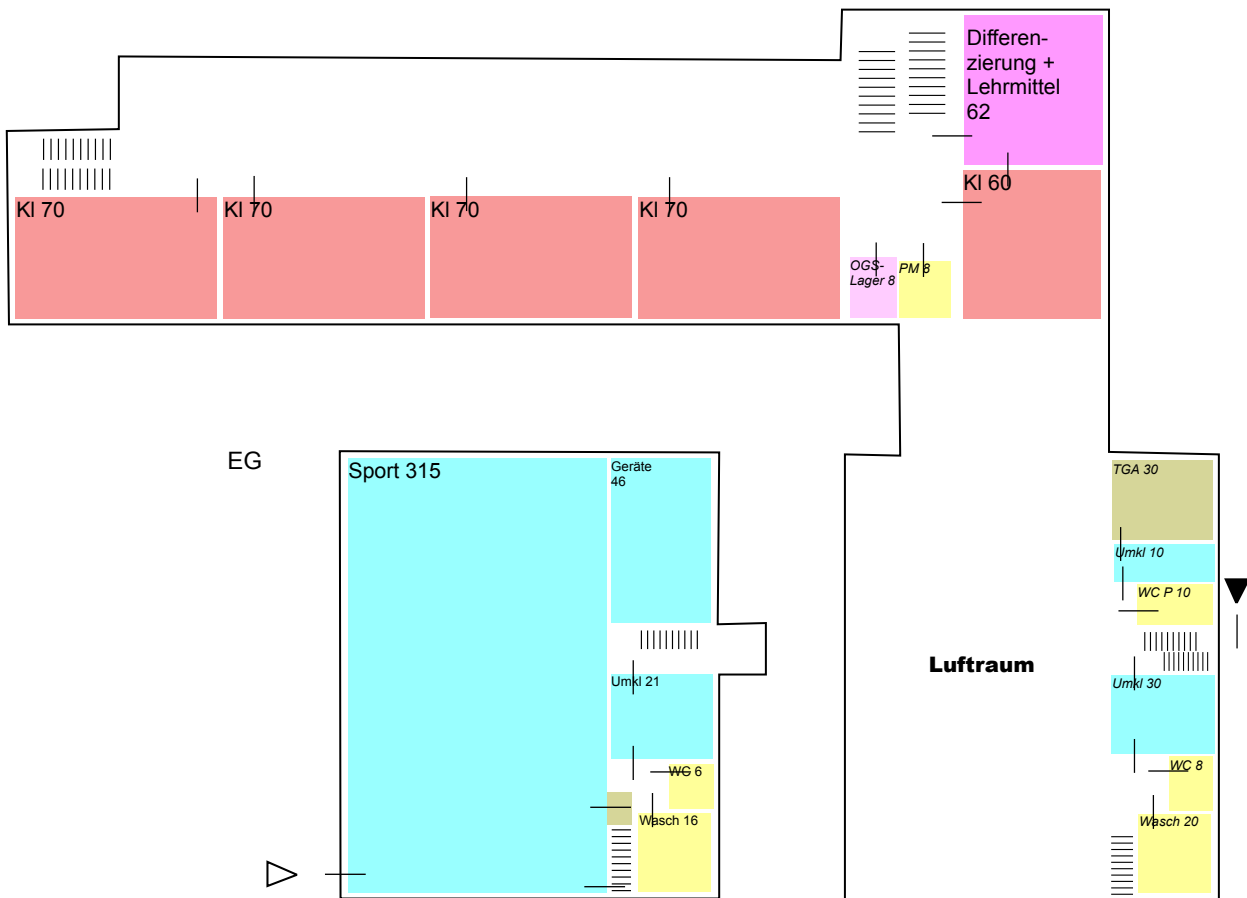


Farblegende: Klasse Gruppe Fachraum Nebenraum Betreuung Verwaltung WC/Putzmittel Haustechnik usw.

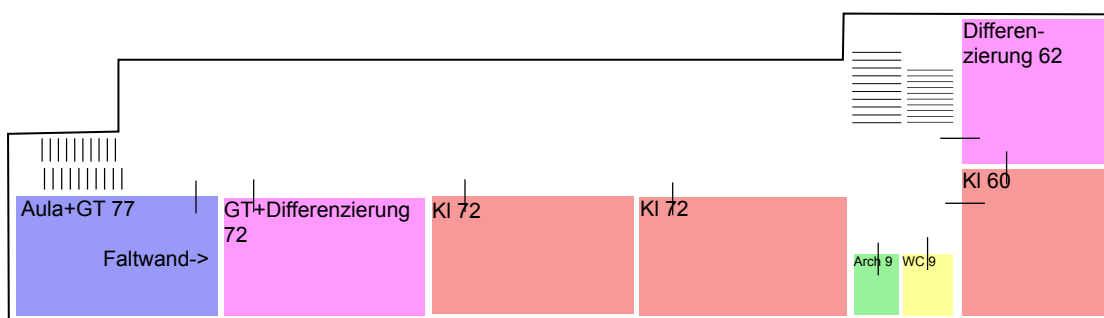


OG 1

Raum-
optimierung



OG 2



Farblegende: Klasse (red) Gruppe (light red) Fachraum (blue) Nebenraum (light blue) Betreuung (pink) Verwaltung (green) WC/Putzmittel (yellow) Haustechnik usw. (grey)



Einschätzung und Bewertung:

Die Grundschule, die heute extern eine Mensa nutzt, verfügt über weniger Räume, als es nach Fertigstellung des Trakts mit der Mensa sein werden. (die Container werden ja abgebrochen) Dann sind es 15 große Räume bei 8 Klassen. Würde die Schule mit 10 Klassen 2,5-zügig, sollte die Stadt den UG-Lagerraum (95qm) für die Betreuung ausbauen (16 große Räume!).

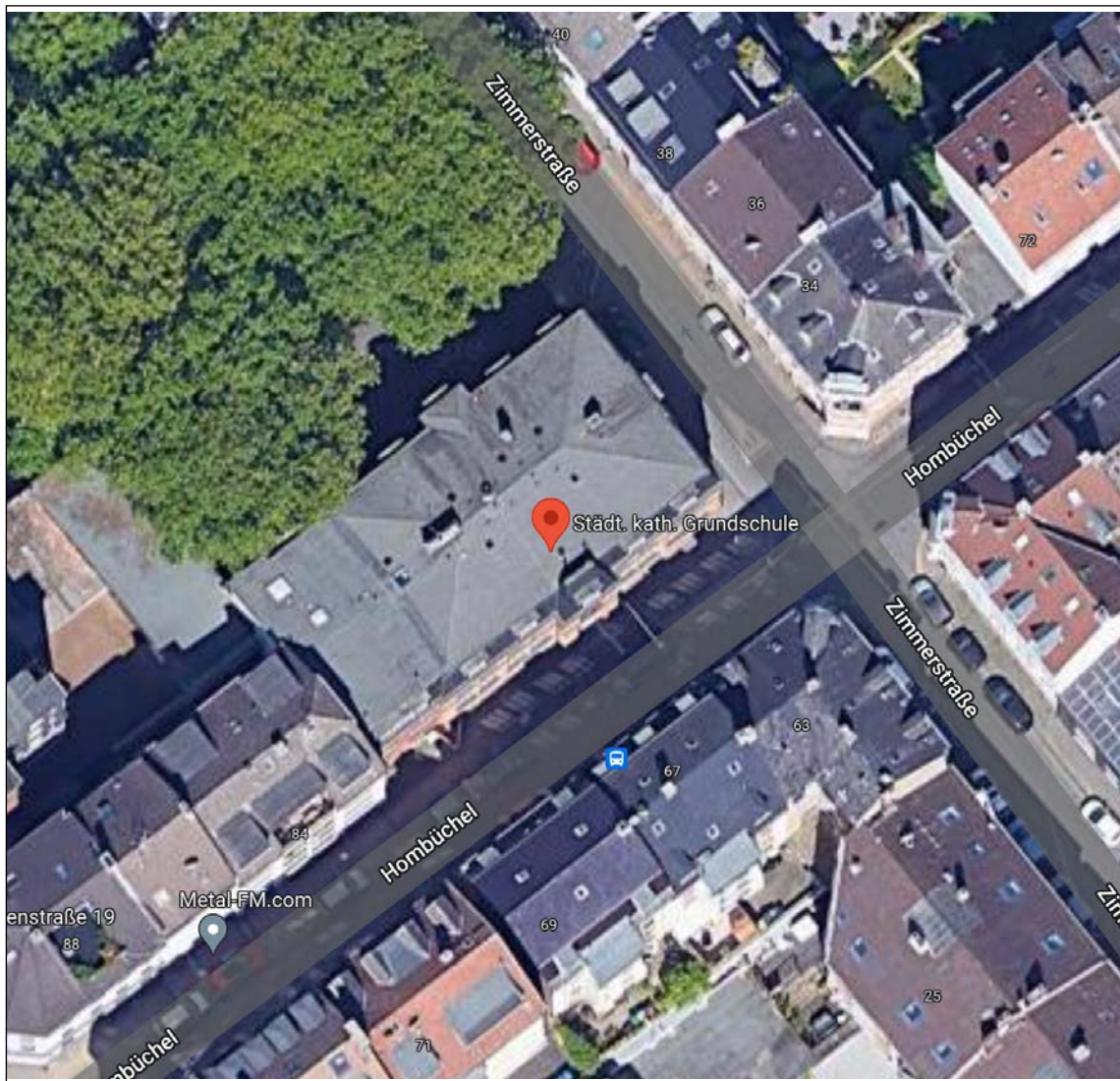
Der Schulträger kann über eine höhere Zügigkeit nachdenken, wenn er investiert. Ansonsten ließe sich auch der gesamte Neubau als Mensa mit rund 200qm für beide Schulen der Reichsgrafenstraße nutzen. Dann hätten die Angelo-Roncalli- und die Reichsgrafenschule hier ihre Mensa. Diese Reichsgrafenschule würde ggf. im Kontext ihrer Nachbarschule (Berg-Kolleg) und deren ausgelagerter Räume 5-zügig; für die Betreuung wäre das Lager im UG in der Angelo-Roncalli-Schule aufwändig herzurichten - mit Fluchtausstieg.

Im Prinzip könnte die Reichsgrafenschule mit Ihren 25 großen Räumen ohne Berg-Kolleg vierzünftig werden. Anzuregen wäre dann die Nutzung des Neubaus der Nachbarschule als Mensa und die Nutzung der Berg-Kolleg-Räume durch die Angelo-Roncalli-Schule als dreizügige Schule.



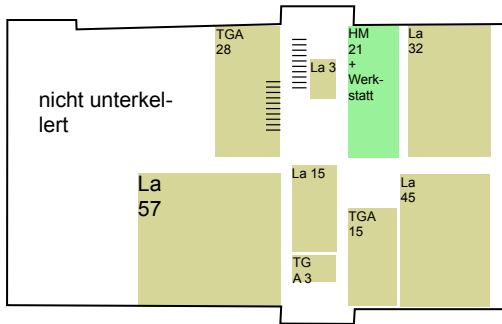
KGrS Hombüchel

Hombüchel 80, 42105 Wuppertal

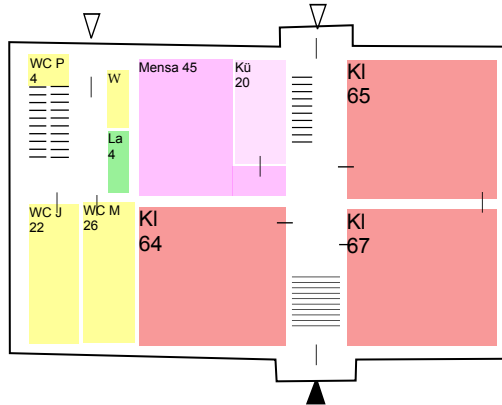


Raum-
optimierung

UG



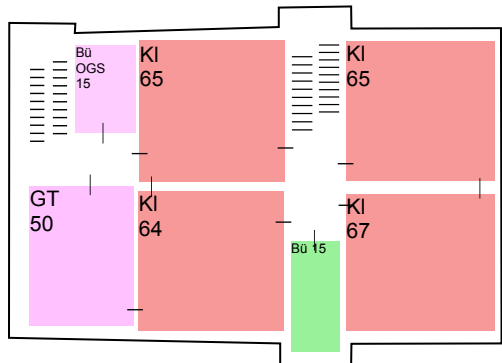
EG



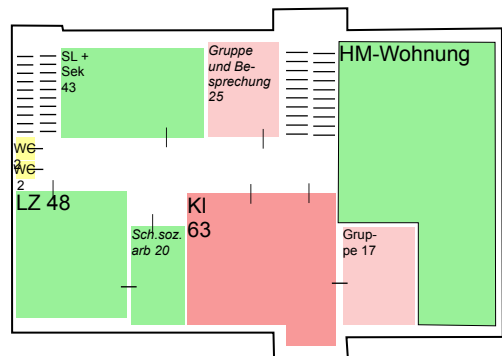
Mensa 65qm
Vorschlag!

Kü+
Ausg
20qm

OG 1



OG 2



Einschätzung und Bewertung:

Die Grundschule ist absolut fast unabänderlich raumeng (in der Kategorie 1) und bedarf einer Entlastung - mit Blick auf die großen Räume.

Würde die Hausmeisterwohnung einmal frei, ließe sich diese gut für den Betreuungsbereich ausbauen.

Eine 'kleine Mensa' mit 60qm und 20qm Ausgabe ließe sich nur auf dem Schulhof als Container "unter die Bäume schieben" (zu Lasten des Schulhofs). Dann würde die aktuelle Mensa ein OGS-Raum. Die Küchenabtrennung bliebe nach den Wünschen der Schule bestehen oder nicht.

