

Beilage zur Schulentwicklungsplanung für die

Stadt Wuppertal

Ergebnisse der Begehung mit
Raumoptimierungen:

Stadtteil **Cronenberg**

August 2022



biregio

Projektgruppe - Bildung und Region

Dürenstraße 40 · 53173 Bonn

Telefon: 0 228 - 35 55 12

0 228 - 36 30 04

Telefax: 0 228 - 36 30 01

E-Mail: info@biregio.de

Internet: www.biregio.de

Wolf Krämer-Mandau
Marvin Schlicht

Autor
Autor

kraemer-mandau@biregio.de
schlicht@biregio.de
info@biregio.de

Dokumentation der Begehungen

Im Mai 2022 fanden Begehungen in den Schulen der Stadt Wuppertal durch *biregio* statt. Die nun vorliegenden Raumpläne wurden auf Grundlage der Begehungsergebnisse und somit auf dem aktuellen Stand der Schulraumnutzungen erstellt. Ziel der Optimierungen ist eine Überprüfung der künftigen Raumauslastung. Einige Varianten bzw. vorgeschlagene Maßnahmen geben Vorschläge zu einer generell besseren Nutzung der Schulgebäude. Die Herangehensweise ist dabei maßgeblich durch die Bestandsgebäude vorgegeben. Alle Optimierungsvorschläge sind als Optionen zu verstehen.

Lesehinweis

Nachfolgend sind für die begangenen Schulstandorte Raumpläne zu finden. Dabei bedeuten in den Plänen rote Räume = Klassenräume, blaue Räume = Fachräume, grüne Räume = Verwaltungsräume, gelbe Räume = Putzen / WC, türkisfarbene Räume = Sport, violette Räume = Betreuung. In allen Nutzungskategorien stellen die heller dargestellten Räume jeweils Nebenräume dar (Gruppenräume, Sammlungen, ...). Mehrfach genutzte Räume werden jeweils einer Nutzung zugeordnet. Eine Farblegende am unteren Seitenrand begleitet die Grundrisszeichnungen.

In den Raumskizzen befindet sich neben dem Kürzel jeweils die Raumgröße in Quadratmetern.

Inhaltsverzeichnis

Legende	3
GGrS Hermann-Herberts	4
GGrS Hütterbusch	7
GGrS Küllenhahn	10
GGrS Rottsieper Höhe	13



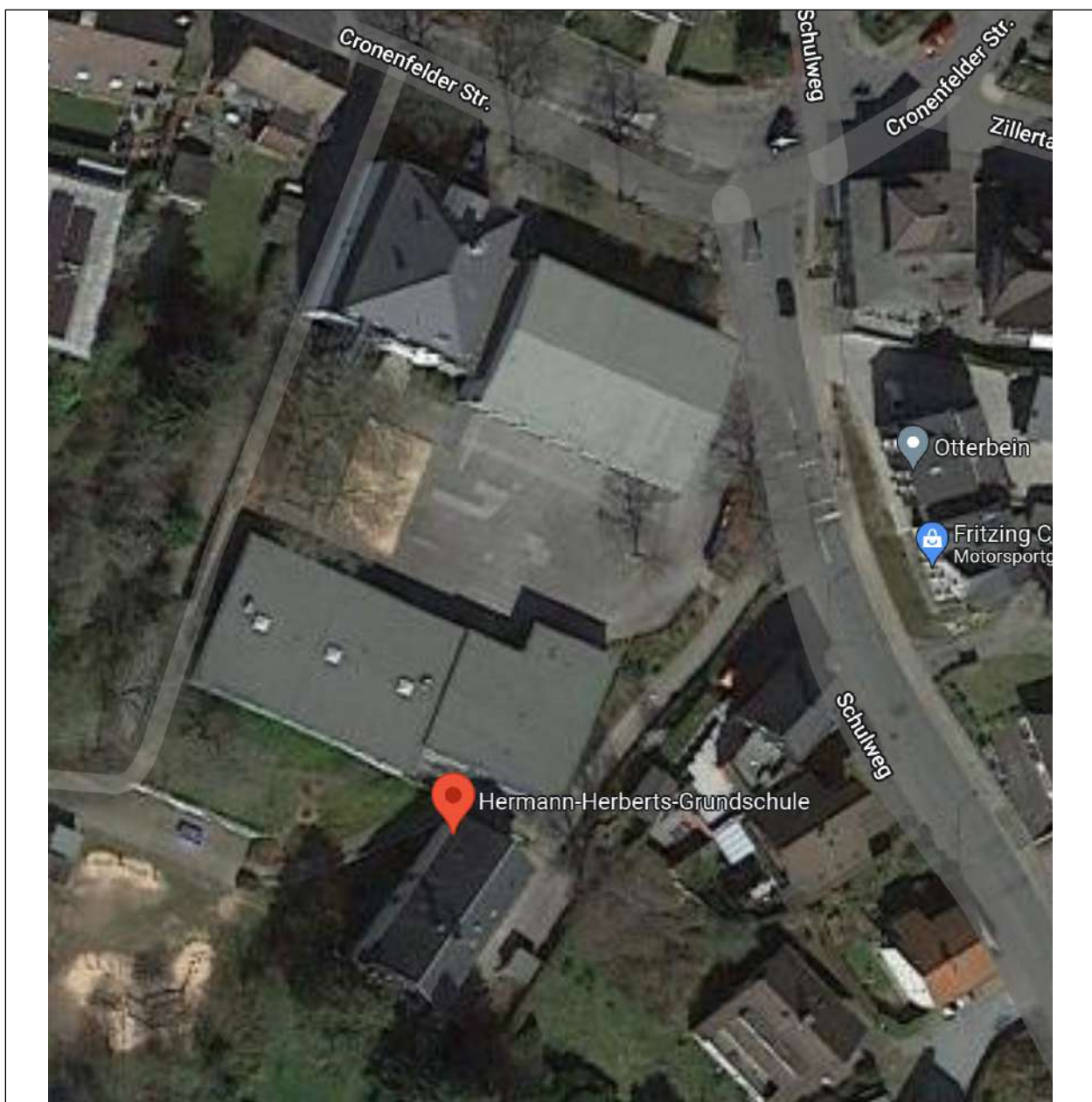
Legende

Diff	Differenzierungsraum
Gr	Gruppenraum/Differenzierungsraum
KR/KI	Klassenraum
FR	Fachunterrichtsraum
MZR	Mehrzweckraum
A	Erste-Hilfe-Raum
BIB	Bücherei
Besp	Besprechungsraum
BoB	Berufsorientierungsbüro
Bü	Büro
Elt	Elternsprechzimmer
Gard	Garderobe
Gerät	Geräteraum Sport
GT	Ganztags-/Betreuungs-/Aufenthaltsraum
Gymn	Gymnastikraum
HM	Hausmeister
Konf	Konferenzzimmer
Kop	Kopierraum
Ku	Kunstunterrichtsraum
La	Lager/Abstellraum
LAB	Lehrerarbeitsraum
LK	Lehrküche
LM	Lehrmittelraum
LZ	Lehrerzimmer
Masch	Maschinenraum (zu T/W)
Medien	Medienraum
Mensa	Mensa
Mu	Musikunterrichtsraum
NR/Nr	Nebenraum
NW	Naturwissenschaftsraum
OGS	Offener Ganztags
PC / IT	Computerraum/EDV-Raum
Pu	Putzmittelraum
Sa	Sammlung
Sek	Sekretariat
Serv	Server-/Technikraum
SL	Schulleiter
SLZ	Selbstlernzentrum
sSL	stellvertretender Schulleiter
Sopä	Sonderpädagoge
Soz	Sozialarbeiter
Speise	Speise-/Theorieraum (zu HW)
Sport	Sportbereich/Sporthalle
SV	Schülervertretungsraum
TG	Unterrichtsraum für Textiles Gestalten
TGA	Technikraum (Heizung, Hausanschluss, etc.)
Tk	Teeküche
T/W	Unterrichtsraum für Technik/Werken
TH	Turnhalle
Umkl	Umkleide Sporthalle
Vorb	Vorbereitung
VW	Verwaltungsraum



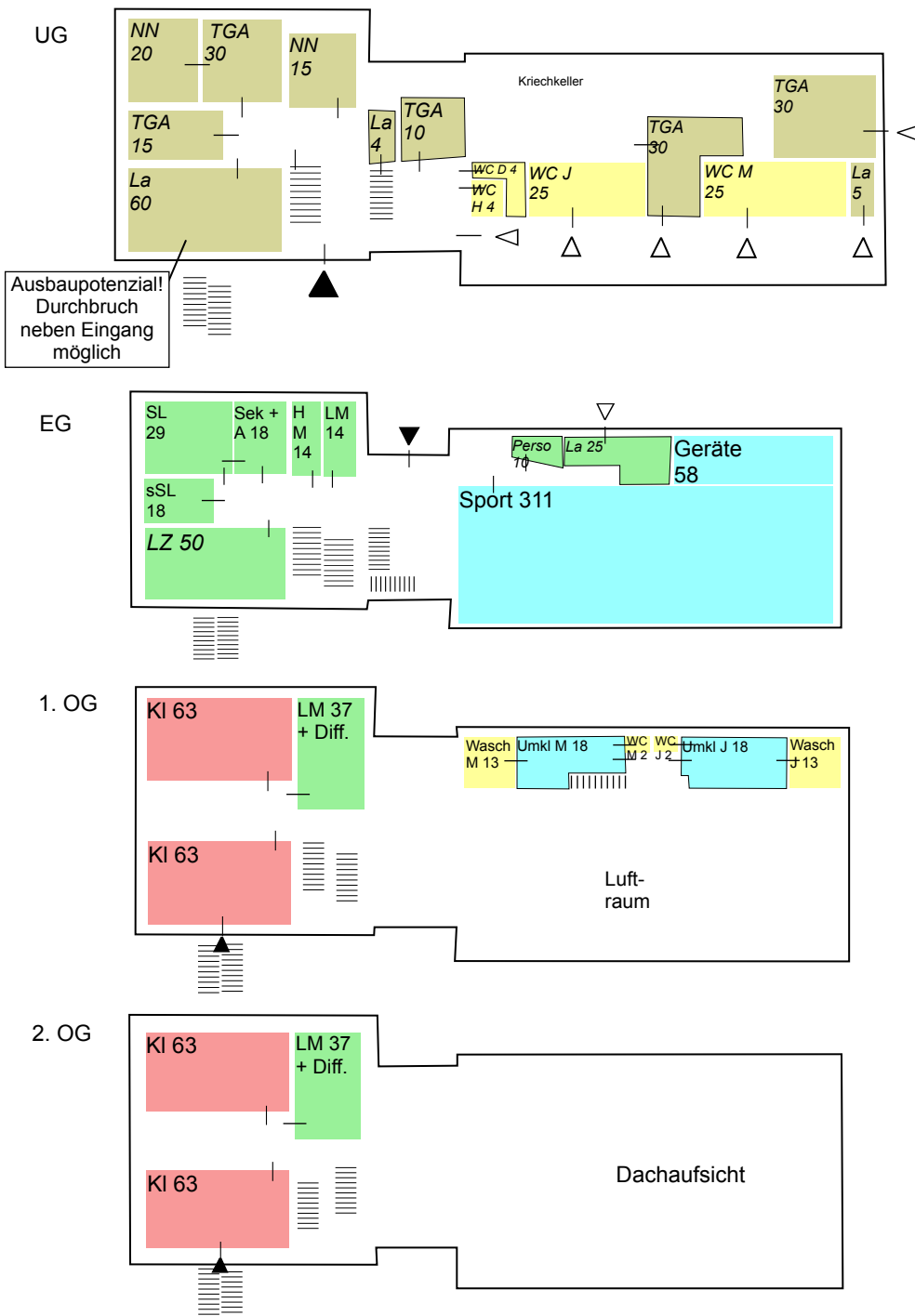
GGrS Hermann-Herberts- Grundschule

Cronenfelder Str. 26, 42349 Wuppertal

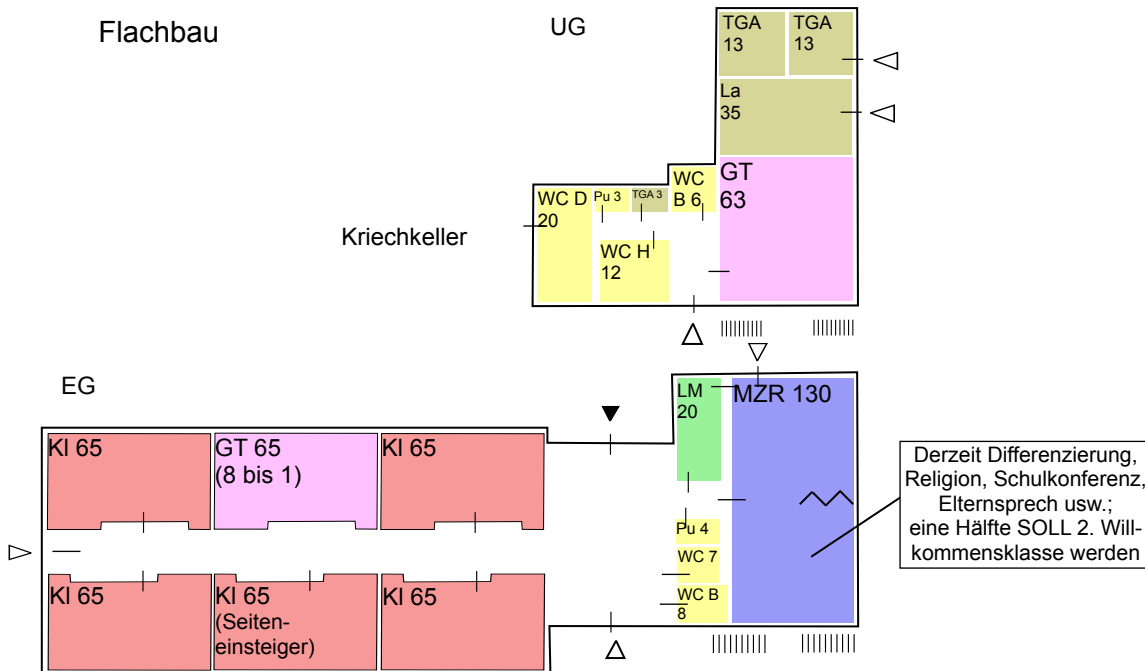


Raum-
optimierung

Hauptgebäude



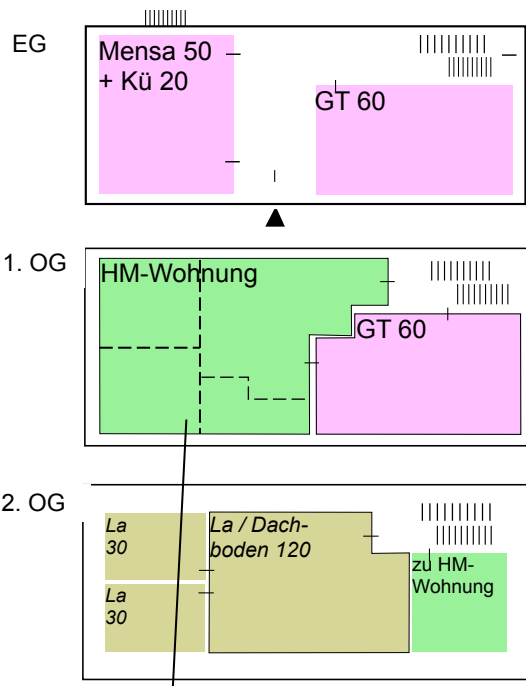
Raum-optimierung



Einschätzung und Bewertung:

Die Schule wurde im Mai 2022 von biregio begangen. Aktuelle Nutzungen und geplante Änderungen wurden aufgenommen.

Altbau OGS / HM Wohnung



Ausbaupotenzial!
Die Fluchtwege könnten zur Schwierigkeit werden

Sie verfügt über 9 Klassen-, 1 großen Fach-/Mehrzweck-, der teilbar ist, 5 Ganztags-/Betreuungs- und keine separaten kleinen Differenzierungsräume (summiert: 15 große Räume). Der Bestand entspricht einem Raumprogramm einer 2-zügigen Schule. Dennoch sind viele Räume bereits doppelt genutzt.

Für den Ganztags und die "8 bis 1"-Betreuung besteht eine kleine Warteliste. Es bestehen bereits 4 OGS-Gruppen und 1 Gruppe "8 bis 1".

Bedarfe bestehen im Bereich der Differenzierungsräume, die derzeit in Lehrmittelräumen doppelt genutzt stattfindet, die Schule nutzt zudem Flurflächen mit, es gibt keinen Besprechungsraum und der Ganztags ist aufgrund der Räumlichkeiten in der Fläche beschränkt. Auch im Bereich "8 bis 1" bestünde ein Bedarf, der nicht bedient werden kann.

Der Speisebereich der Mensa ist nicht für eine große 2-Zügigkeit mit höherer Ganztagsquote ausgelegt.

Auf dem Grundstück gibt es 2 Ausbaumöglichkeiten, die bei Bedarf geprüft werden könnten:

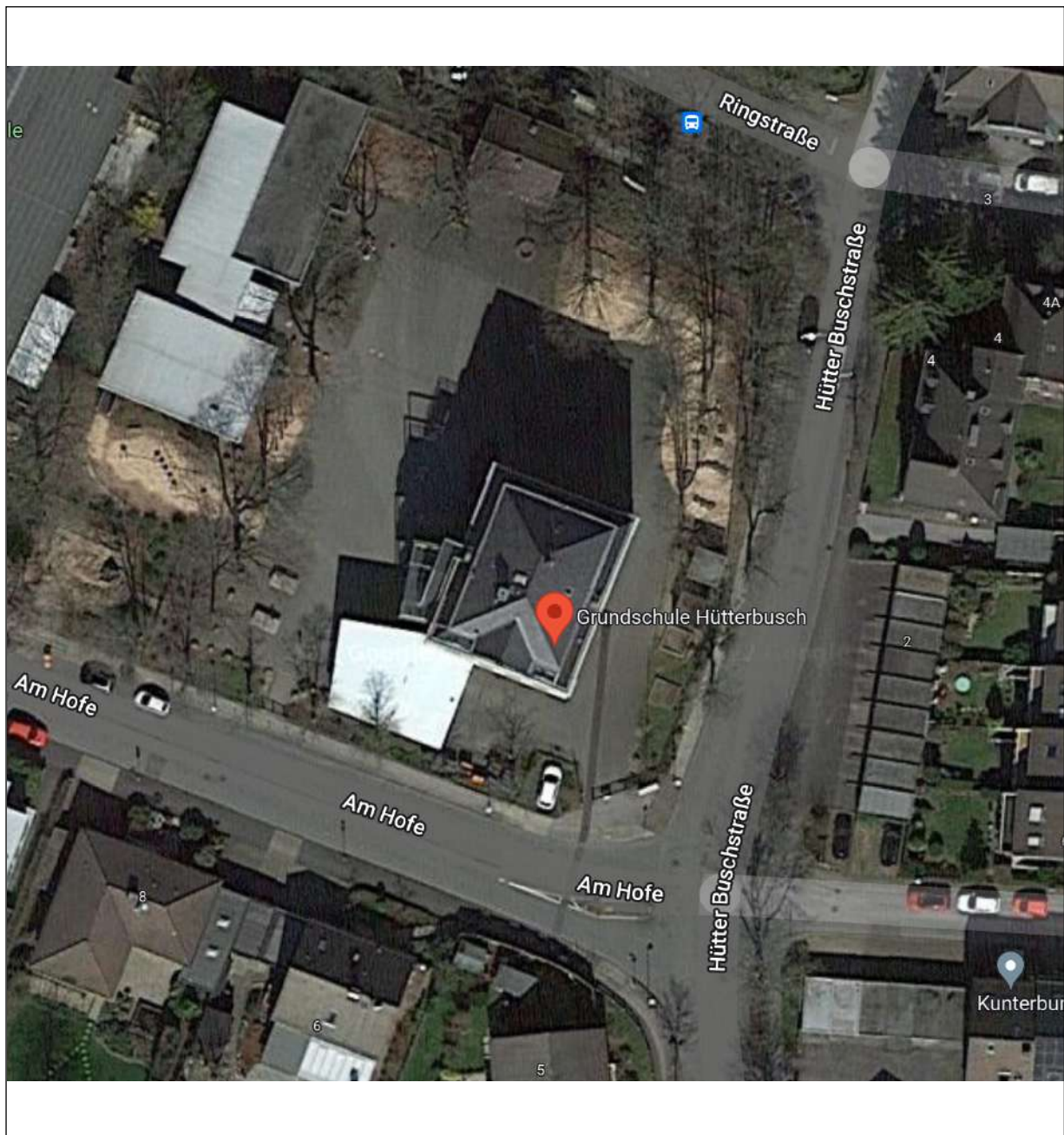
1. Der Lagerraum im Untergeschoss des Hauptgebäudes ist fast ebenerdig und könnte mit einem Durchbruch von Außen erschlossen werden, der gleichzeitig als 2. Fluchtweg dient.
2. Die Hausmeisterwohnung im Altbau könnte für die Schule renoviert werden. Unter Hinwegnahme einer Wand kann 1 großer Betreuungsraum entstehen, sowie Nebenflächen. Hier wird die Entfluchtung schwierig und ist zu prüfen.

Farblegende:	Klasse	Gruppe	Fachraum	Nebenraum	Betreuung	Verwaltung	WC/Putzmittel	Haustechnik usw.
--------------	--------	--------	----------	-----------	-----------	------------	---------------	------------------



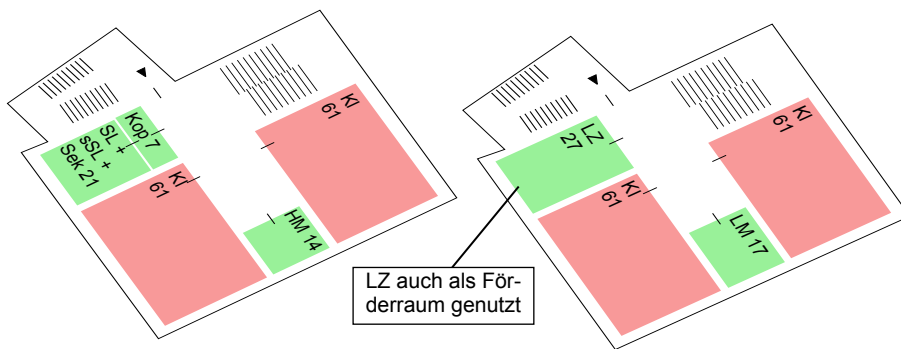
GGrS Hütterbusch

Am Hofe 1, 42349 Wuppertal



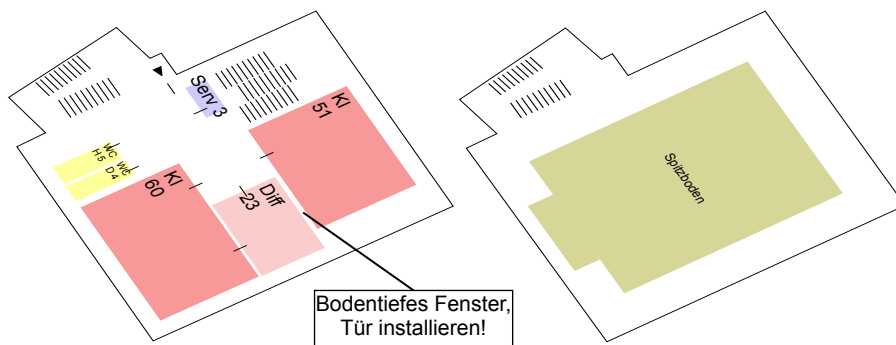
1. OG

2. OG



3. OG

DG



Einschätzung und Bewertung:

Die Schule wurde im Mai 2022 von biregio begangen. Aktuelle Nutzungen und geplante Änderungen wurden aufgenommen.

Sie verfügt über 8 Klassen-, keine Fach-/Mehrzweck-, 4 Ganztags-/Betreuungs- und 1 kleinen Differenzierungsraum (summiert: 12 große Räume). Der Bestand entspricht nicht einem vollen Raumprogramm einer 2-zügigen Schule. Nahezu alle Räume werden bereits doppelt genutzt. Auch auf Verwaltungsräume wird zur Differenzierung ausgewichen.

Die Schule installiert trotz der Raumknappheit zum neuen Schuljahr eine neue OGS-Gruppe.

Die Bedarfe sind vielfältig. Sowohl das Lehrerzimmer als auch die Geschäftszimmer sind zu klein. Ein separater Besprechungsraum ist nicht vorhanden.

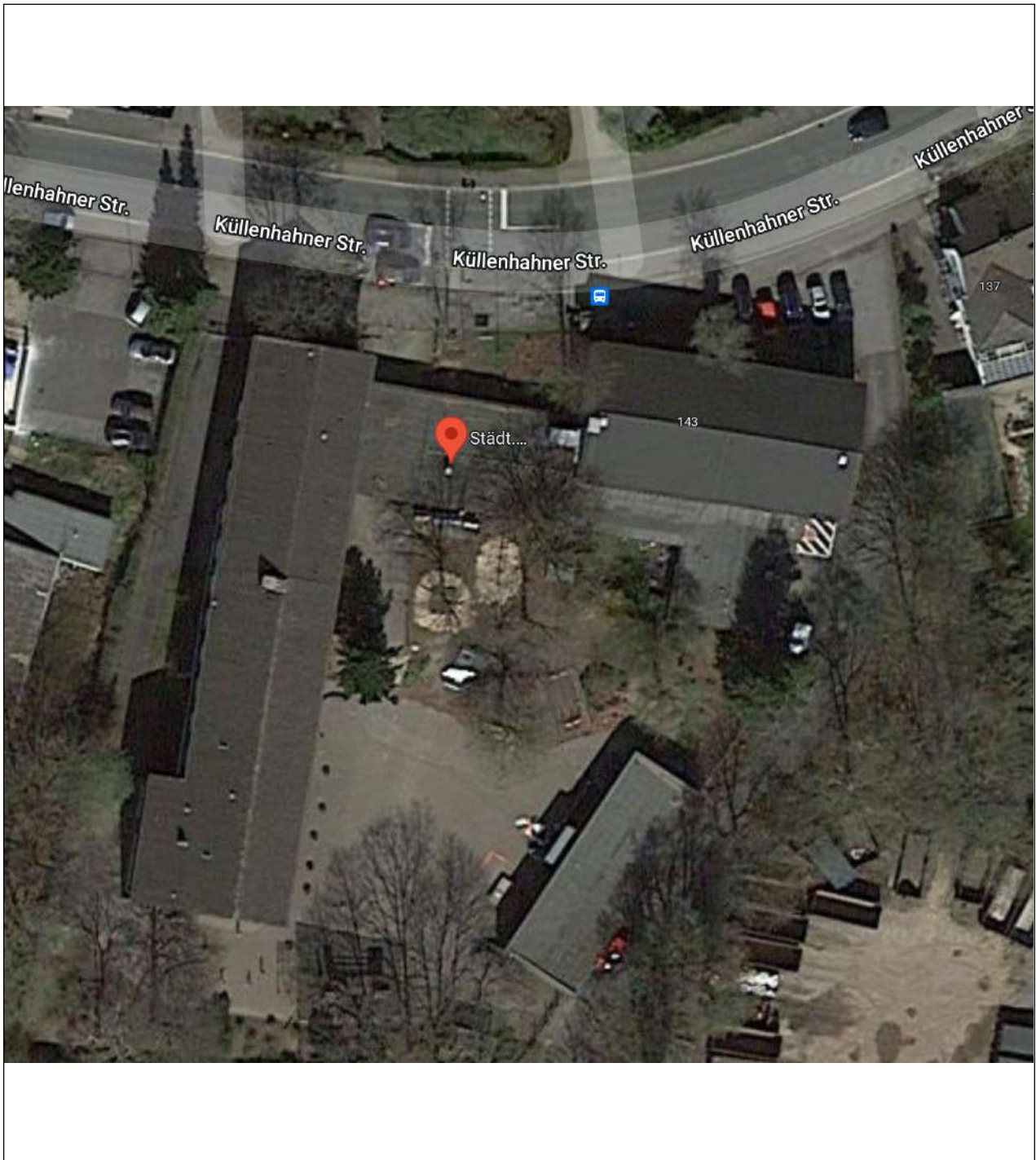
Es gibt keine Fach- bzw. Mehrzweckräume. Der Ganztagsbereich ist 3 60qm Räumen und einer kleinen Mensa für 3 OGS Gruppen (nächstes Jahr 4) und zusätzlich 35 Kinder in der "8 bis 1"-Betreuung in der Fläche nicht ausreichend.

biregio kann sich eine Vergrößerung der Mensa in Richtung Schulhof vorstellen. So könnte diese ansatzweise die einem Raumprogramm entsprechende Größe erreichen. Die Schaffung weiterer Räume, beispielsweise durch Erweiterung des Leichtbaus, sollte geprüft werden und wäre für die Schule ein großer Schritt nach vorne.

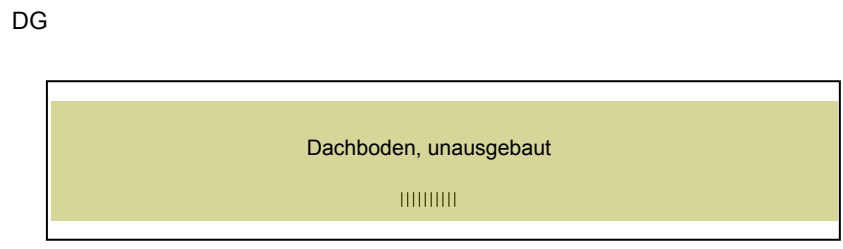
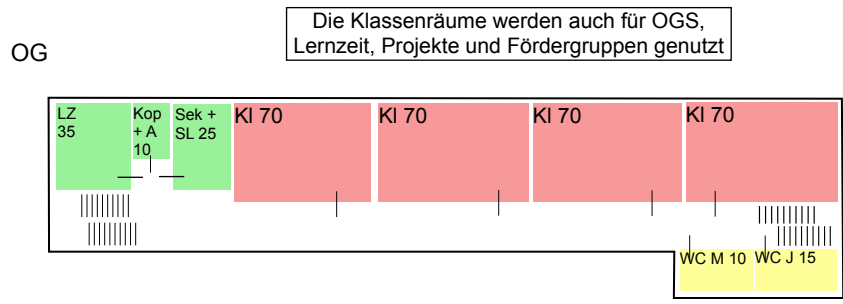
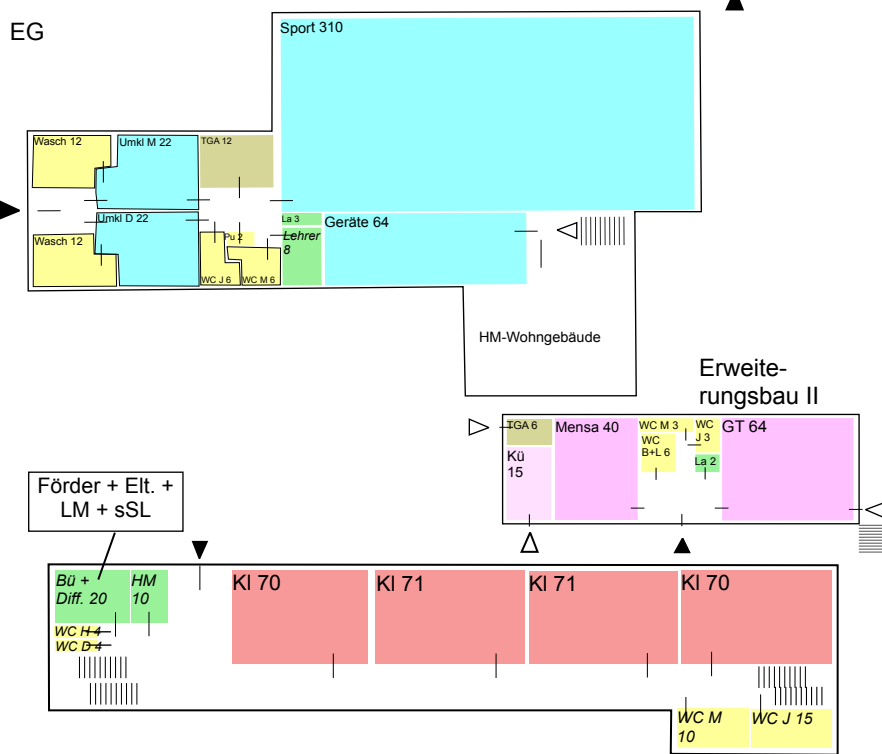
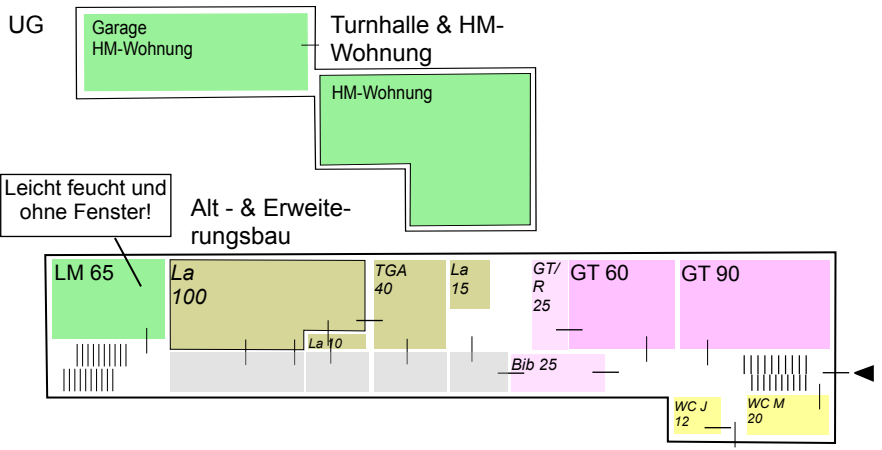


GGrS Küllenhahn

Küllenhahner Str. 145, 42349 Wuppertal



Raum-optimierung



Farblegende: Klasse (red), Gruppe (light red), Fachraum (blue), Nebenraum (light blue), Betreuung (pink), Verwaltung (green), WC/Putzmittel (yellow), Haustechnik usw. (grey)



Einschätzung und Bewertung:

Die Schule wurde im Mai 2022 von biregio begangen. Aktuelle Nutzungen und geplante Änderungen wurden aufgenommen.

Sie verfügt über 8 Klassen-, keine Fach-/Mehrzweck-, 4 Ganztags-/Betreuungs- und keine kleinen Differenzierungsräume (summiert: 12 große Räume). Der Bestand entspricht nicht dem Raumprogramm einer 2-zügigen Schule. Nahezu alle Räume werden bereits doppelt genutzt.

Bedarfe bestehen im Bereich der Differenzierungsräume, es gibt keine Mehrzweck-/Fachräume, der Ganztags ist aufgrund der Räumlichkeiten beschränkt und auch im Bereich "8 bis 1" bestünde ein Bedarf, der räumlich nicht bedient werden kann. Hinzu kommen kleine Verwaltungsflächen, z.B. im Bereich Büros, Besprechung oder Lehrerarbeit.

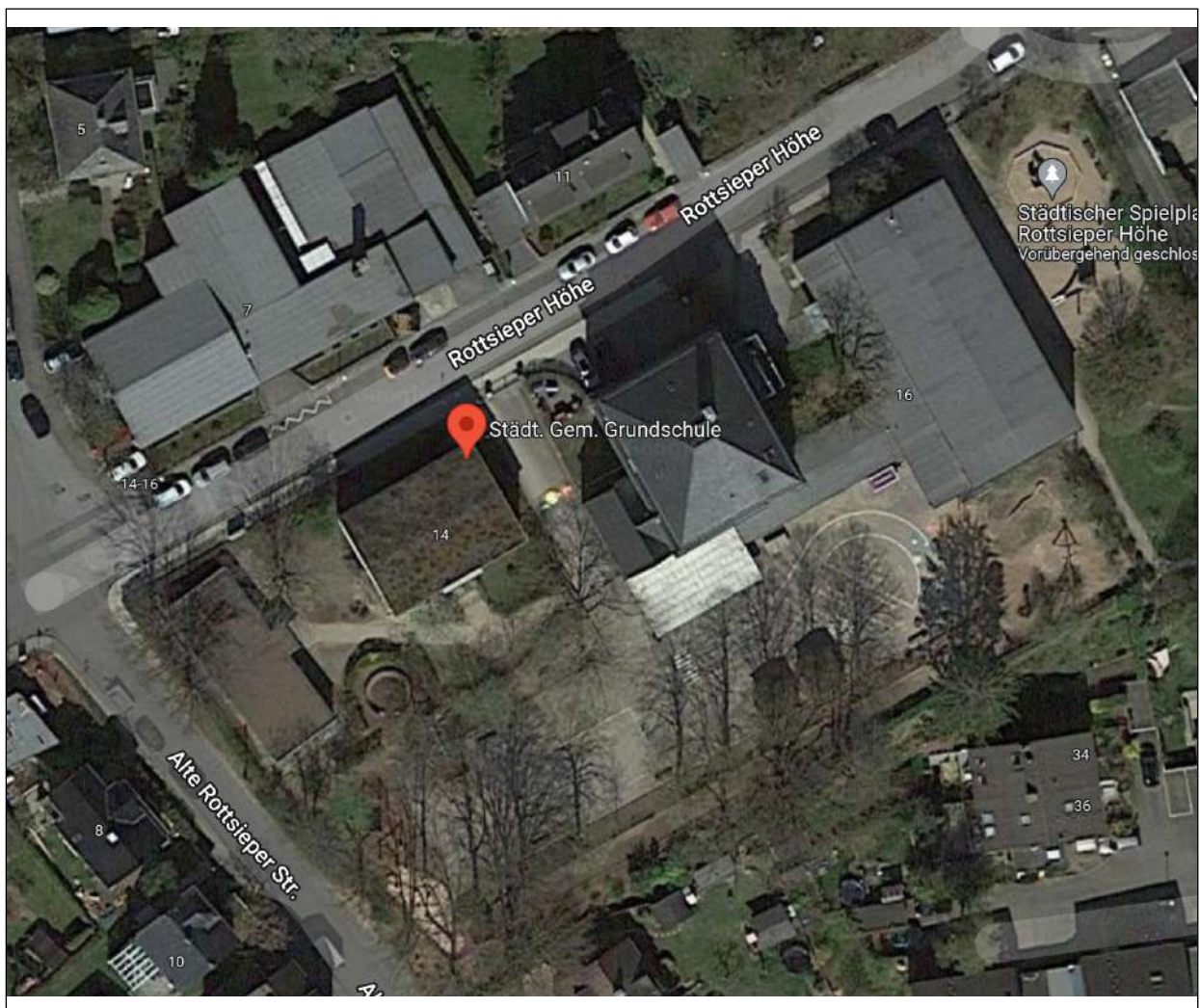
Zudem ist die Mensa mit 40qm für eine 2-zügige Schule zu klein bemessen.

Auf dem Grundstück gibt es noch eine Hausmeisterwohnung, die jedoch weiter bewohnt ist. Sollte diese perspektivisch frei werden, könnte sie durch Umbau eine Entlastung/Kapazitäten im Ganztags bringen. Ansonsten ist lediglich ein Ersatzneubau des noch baulich recht guten Erweiterungsbaus eine Option ohne den Schulhof weiter zuzubauen.

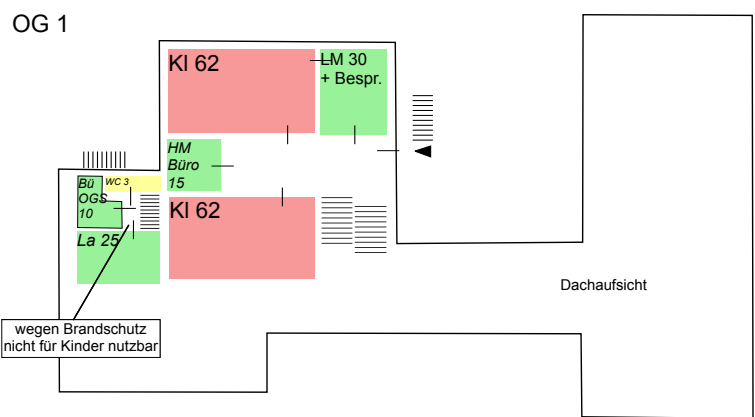
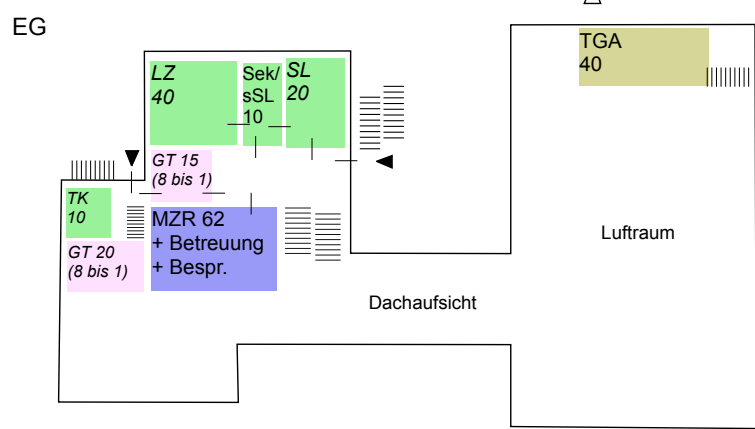
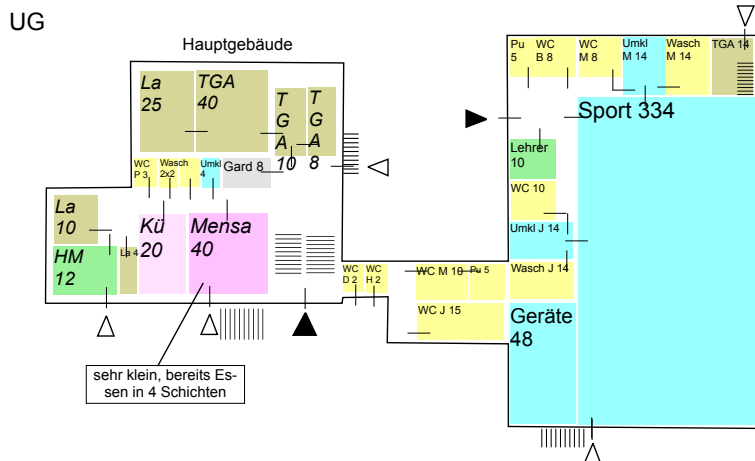


GGrS Rottsieper Höhe

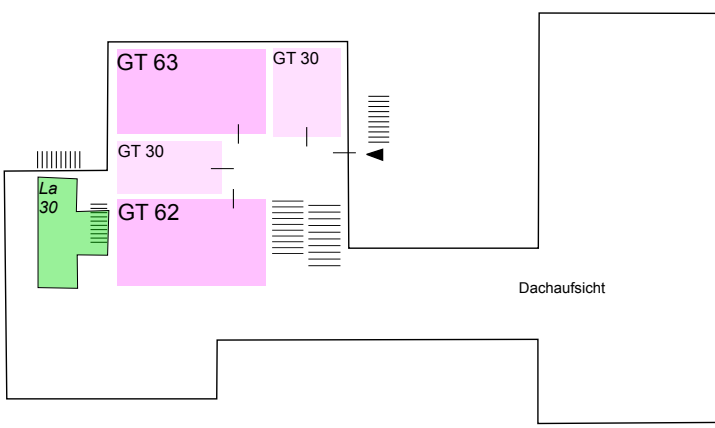
Rottsieper Höhe 14, 42349 Wuppertal



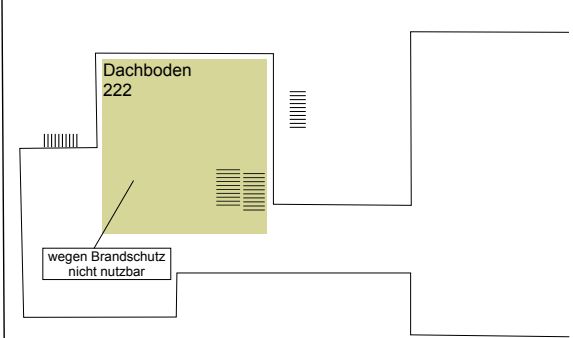
Raum-optimierung



OG 2



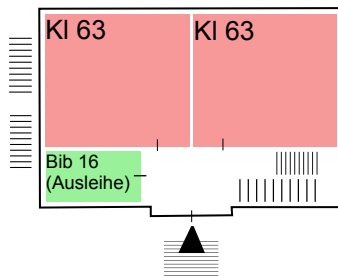
DG



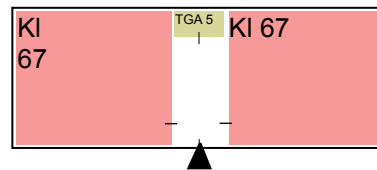
Farblegende:	Klasse	Gruppe	Fachraum	Nebenraum	Betreuung	Verwaltung	WC/Putzmittel	Haustechnik usw.
--------------	--------	--------	----------	-----------	-----------	------------	---------------	------------------



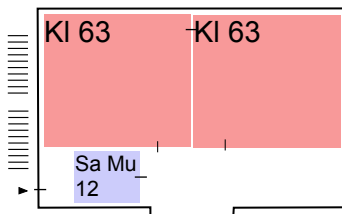
Neubau Erdgeschoss



Modulbau



Neubau Obergeschoss



Einschätzung und Bewertung:

Die Schule wurde im Mai 2022 von biregio begangen.

Die Prognose für die Schule ist 2-zügig, die Schule führt 4 OGS-Gruppen und 2 "8 bis 1"-Gruppen, damit können die Bedarfe derzeit gerade bedient werden.

Die Schule hat 8 Klassenräume, keine Differenzierungsräume, die Betreuungsräume (2 große, 2 kleine und die sehr kleine Mensa sowie die kleinen Flächen im Anbau für die "8 bis 1"-Betreuung) sowie einen Mehrzweckraum, der gleichzeitig für die Übermittagsbetreuung genutzt wird.

Bedarfe sieht biregio prioritär in der Größe der Mensa sowie der Betreuungs- und Differenzierungsflächen. Wünschenswert wären zudem ein größeres OGS-Büro, weitere Personalfächen sowie ein gesonderter Kopierraum sowie größere Flächen für das Sekretariat/die stellvertretende Schulleitung. Das Raumprogramm für eine 2-zügige Schule wird nicht erreicht.

Eine Lösung wäre durch einen Ersatzneubau des Modulbaus denkbar. Hier könnten nach Prüfung und unter Einhaltung der Abstandsflächen eine große Mensa sowie weitere große Räume für beispielsweise die Ganztagsbetreuung entstehen. Dabei sollte auch der Bestand mit überplant werden, wenn die fehlenden Flächen entstehen.

