

Beilage zur Schulentwicklungsplanung für die

Stadt Wuppertal

Ergebnisse der Begehung mit
Raumoptimierungen:

Stadtteil **Barmen**



biregio

Projektgruppe - Bildung und Region

Dürenstraße 40 · 53173 Bonn

Telefon: 0 22 8 - 35 55 12

0 22 8 - 36 30 04

Telefax: 0 22 8 - 36 30 01

E-Mail: info@biregio.de

Internet: www.biregio.de

August 2022

(letzte Änderungen Februar 2023)

Wolf Krämer-Mandau
Marvin Schlicht

Autor
Autor

kraemer-mandau@biregio.de

schlicht@biregio.de

info@biregio.de

Dokumentation der Begehungen

Im Mai 2022 fanden Begehungen in den Schulen der Stadt Wuppertal durch *biregio* statt. Die nun vorliegenden Raumpläne wurden auf Grundlage der Begehungsergebnisse und somit auf dem aktuellen Stand der Schulraumnutzungen erstellt. Ziel der Optimierungen ist eine Überprüfung der künftigen Raumauslastung. Einige Varianten bzw. vorgeschlagene Maßnahmen geben Vorschläge zu einer generell besseren Nutzung der Schulgebäude. Die Herangehensweise ist dabei maßgeblich durch die Bestandsgebäude vorgegeben. Alle Optimierungsvorschläge sind als Optionen zu verstehen.

Lesehinweis

Nachfolgend sind für die begangenen Schulstandorte Raumpläne zu finden. Dabei bedeuten in den Plänen rote Räume = Klassenräume, blaue Räume = Fachräume, grüne Räume = Verwaltungsräume, gelbe Räume = Putzen / WC, türkisfarbene Räume = Sport, violette Räume = Betreuung. In allen Nutzungskategorien stellen die heller dargestellten Räume jeweils Nebenräume dar (Gruppenräume, Sammlungen, ...). Mehrfach genutzte Räume werden jeweils einer Nutzung zugeordnet. Eine Farblegende am unteren Seitenrand begleitet die Grundrisszeichnungen.

In den Raumskizzen befindet sich neben dem Kürzel jeweils die Raumgröße in Quadratmetern.

Inhaltsverzeichnis

Legende	3
GGrS Eichenstraße	4
GGrS Rudolfstraße Europa	8
GGrS Hesselberg	10
GGrS Marper Schulweg	13
GGrS Peterstraße	15
GGrS Schützenstraße	18
GGrS Thornerstraße	20
KGrS Alarichstraße	22
KGrS Sankt-Antonius	24



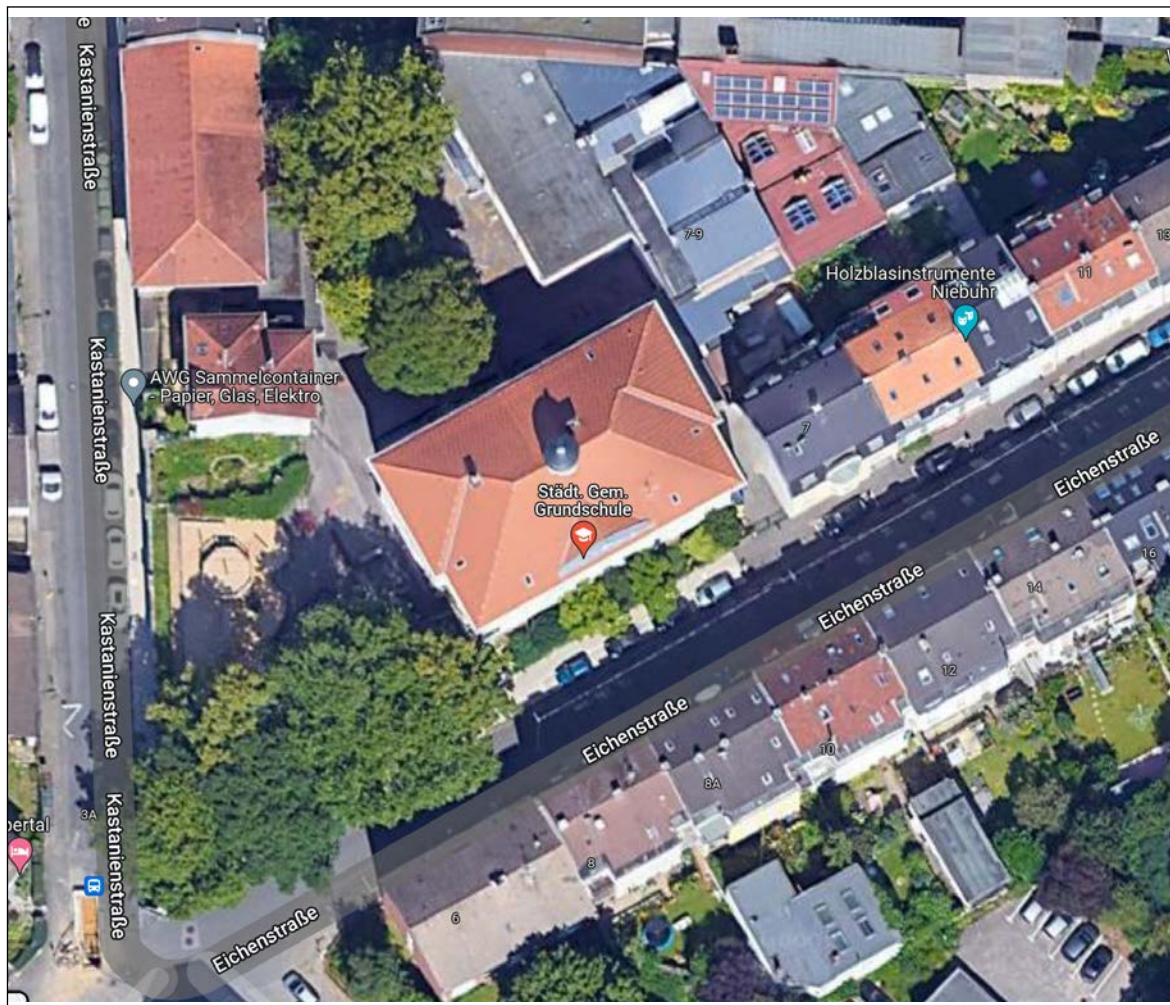
Legende

Diff	Differenzierungsraum
Gr	Gruppenraum/Differenzierungsraum
KR/KI	Klassenraum
FR	Fachunterrichtsraum
MZR	Mehrzweckraum
A	Erste-Hilfe-Raum
BIB	Bücherei
Besp	Besprechungsraum
BoB	Berufsorientierungsbüro
Bü	Büro
Elt	Elternsprechzimmer
Gard	Garderobe
Gerät	Geräteraum Sport
GT	Ganztags-/Betreuungs-/Aufenthaltsraum
Gymn	Gymnastikraum
HM	Hausmeister
Konf	Konferenzzimmer
Kop	Kopierraum
Ku	Kunstunterrichtsraum
La	Lager/Abstellraum
LAB	Lehrerarbeitsraum
LK	Lehrküche
LM	Lehrmittelraum
LZ	Lehrerzimmer
Masch	Maschinenraum (zu T/W)
Medien	Medienraum
Mensa	Mensa
Mu	Musikunterrichtsraum
NR/Nr	Nebenraum
NW	Naturwissenschaftsraum
OGS	Offener Ganztag
PC / IT	Computerraum/EDV-Raum
Pu	Putzmittelraum
Sa	Sammlung
Sek	Sekretariat
Serv	Server-/Technikraum
SL	Schulleiter
SLZ	Selbstlernzentrum
sSL	stellvertretender Schulleiter
Sopä	Sonderpädagoge
Soz	Sozialarbeiter
Speise	Speise-/Theorieraum (zu HW)
Sport	Sportbereich/Sporthalle
SV	Schülervertretungsraum
TG	Unterrichtsraum für Textiles Gestalten
TGA	Technikraum (Heizung, Hausanschluss, etc.)
Tk	Teeküche
T/W	Unterrichtsraum für Technik/Werken
TH	Turnhalle
Umkl	Umkleide Sporthalle
Vorb	Vorbereitung
VW	Verwaltungsraum

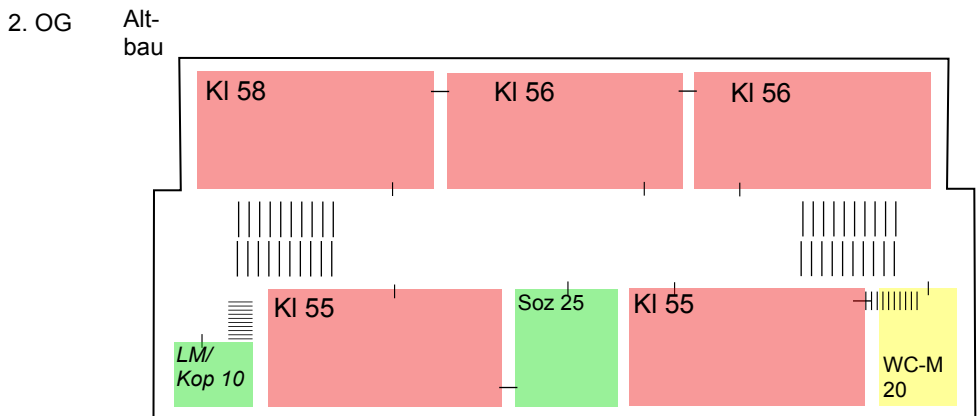
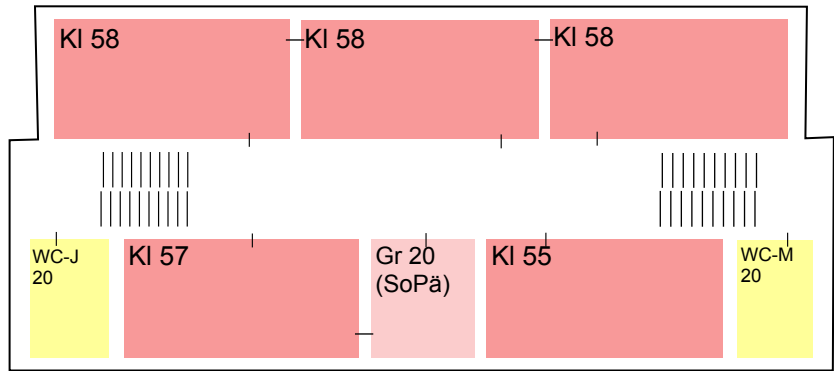
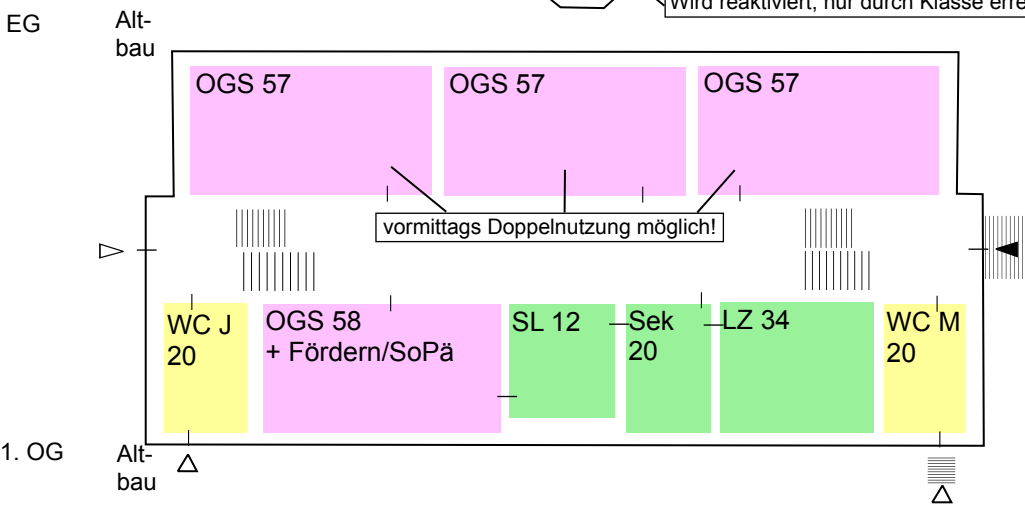
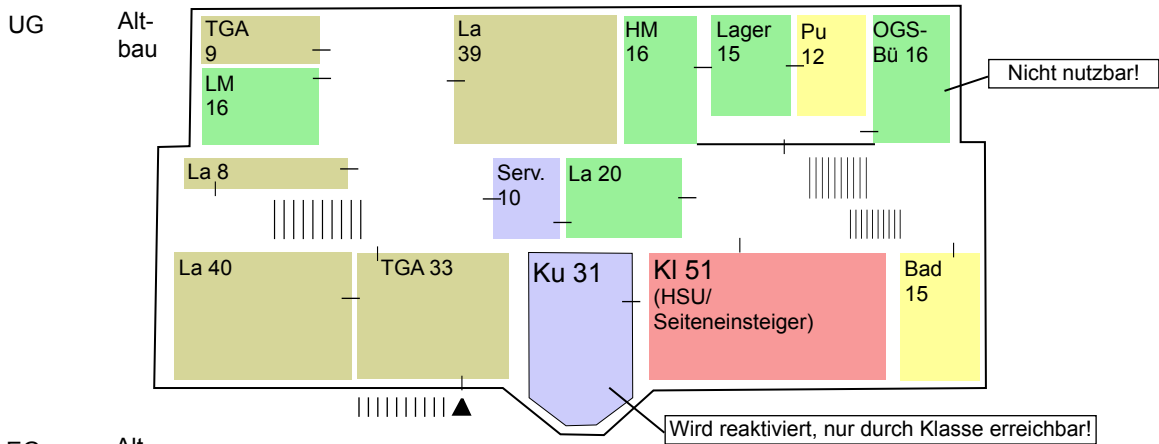


GGrS Eichenstraße

Eichenstraße 5, 42283 Wuppertal



Raum-
optimierung

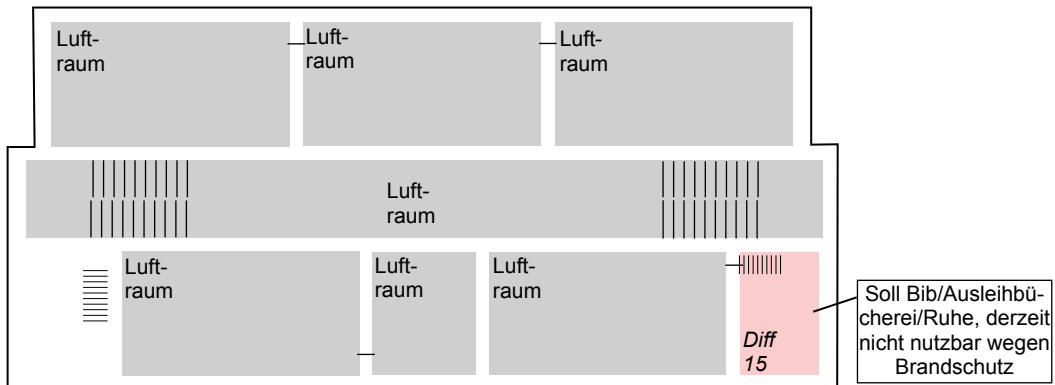


Farblegende: Klasse Gruppe Fachraum Nebenraum Betreuung Verwaltung WC/Putzmittel Haustechnik usw.

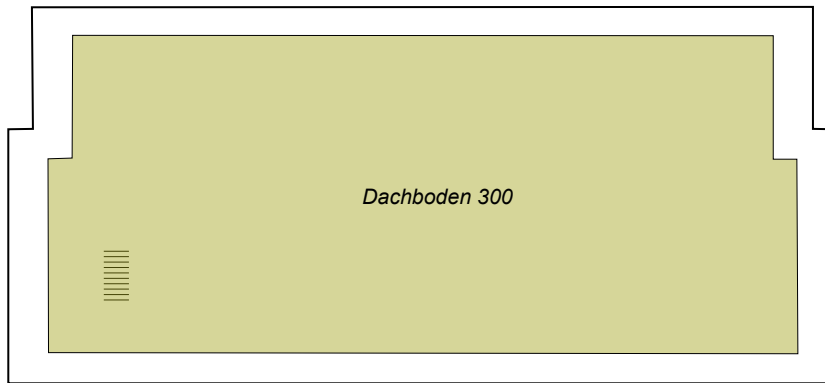


Raum-
optimierung

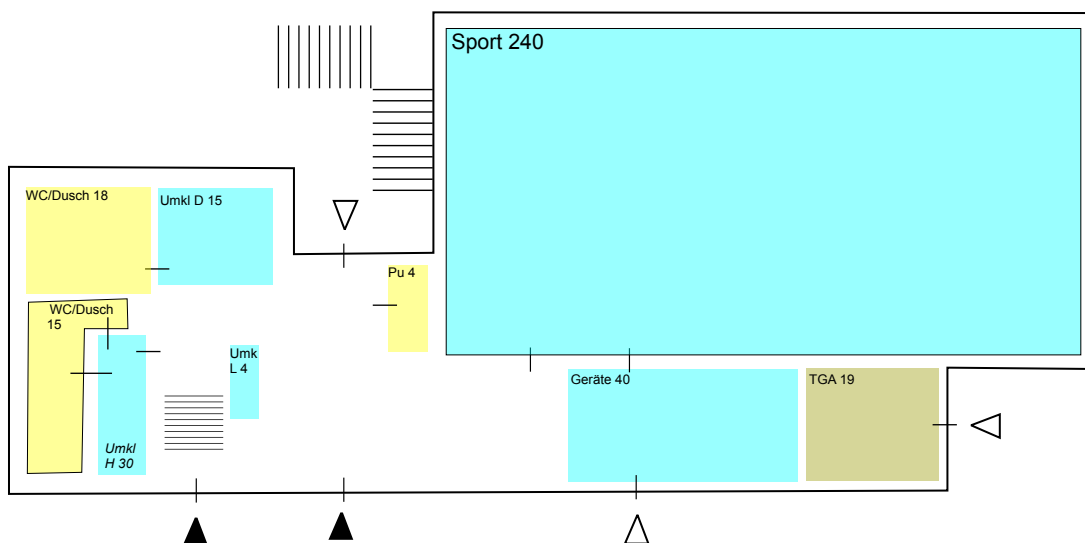
3. OG Alt-
bau



DG Alt-
bau



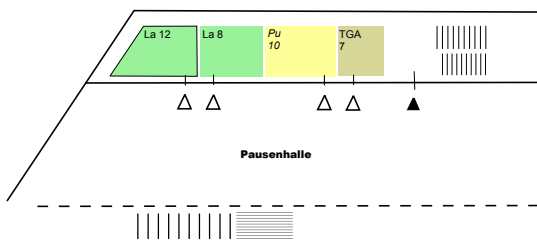
EG Turnhalle



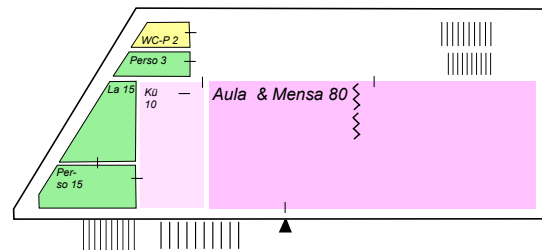
Farblegende: Klasse Gruppe Fachraum Nebenraum Betreuung Verwaltung WC/Putzmittel Haustechnik usw.



EG Erweiterungsbau



OG Erweiterungsbau



Einschätzung und Bewertung:

Die Schule wurde im Mai 2022 von biregio begangen. Aktuelle Nutzungen und geplante Änderungen wurden aufgenommen.

Sie verfügt über 11 Klassen-, keine Fach-/Mehrzweck-, 5 Ganztags-/Betreuungs- und 1 kleinen Differenzierungsraum (summiert: 16 große Räume). Die Schule führt derzeit 10 Klassen sowie eine Seiteneinsteigerklasse. Der Bestand entspricht nicht dem Raumprogramm einer 2,5 bzw. einer 3-zügigen Schule. Für 2-Züge wäre die Schule nach dem Raumprogramm mit Abstrichen ausreichend aufgestellt.

Die Bedarfe in der OGS können nicht bedient werden, auch eine "8 bis 1"-Betreuung wird nachgefragt. Die Raumbedarfe betreffen Differenzierungsmöglichkeiten, die Größe des Verwaltungsbereiches (z.B. Besprechungs-/Lehrerarbeitsplätze/OGS-Büro) und je nach Zügigkeit auch große Betreuungs- sowie Fach- und Mehrzweckräume. Zudem hat der Altbau nur Klassengrößen unter 60qm, so dass multifunktionale Nutzungen erschwert werden. Aufgrund der baulichen Situation sind andere Optionen jedoch kaum möglich.

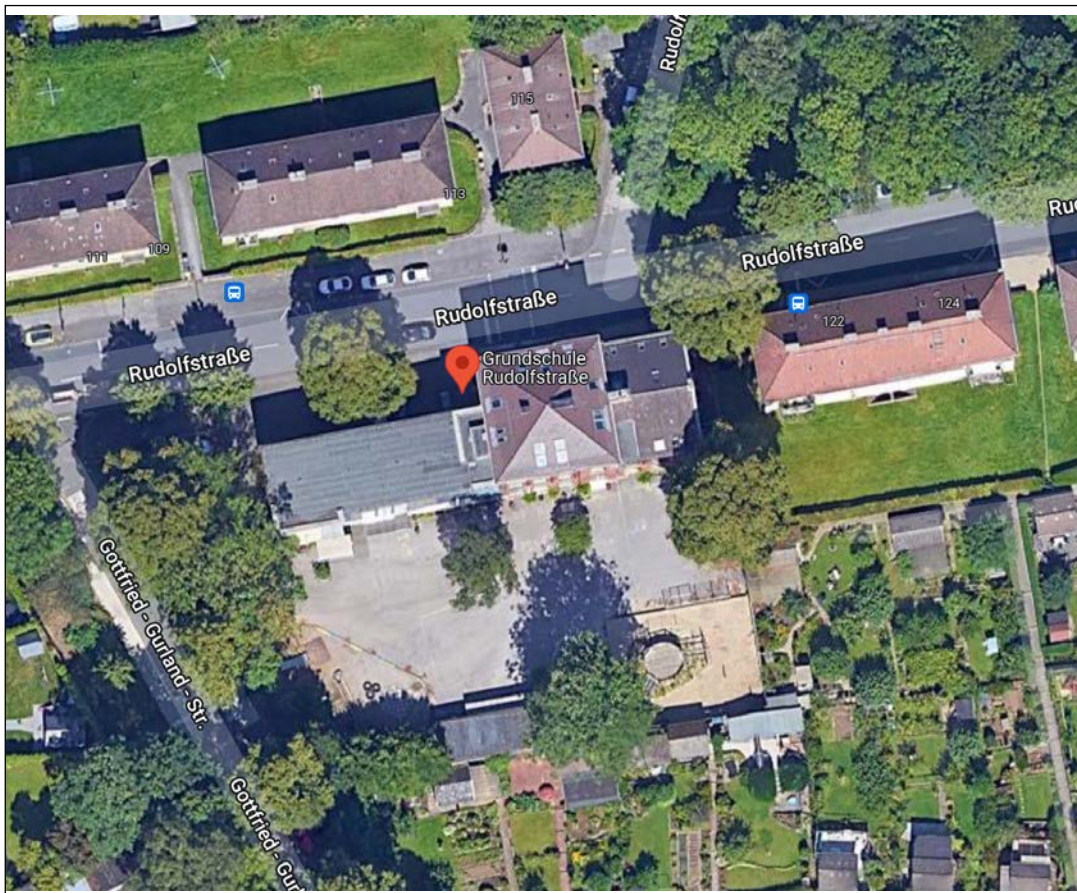
Außerdem besteht aufgrund der gemeinsamen Nutzung mit einer anderen Schule ein Engpass im Bereich Sport.

Oberhalb der Umkleiden besteht eine alte Hausmeisterwohnung. Diese ist in einem schlechten Zustand und es müssten viele Arbeiten vorgenommen werden. Zudem ist kein 2. Fluchtweg vorhanden. Dennoch könnte dies aufgrund der begrenzten Flächen auf dem Schulhof und mangelnder Erweiterungsmöglichkeiten als Option im Auge behalten werden. Das Hauptgebäude und das Gelände sind baulich ausgeschöpft.

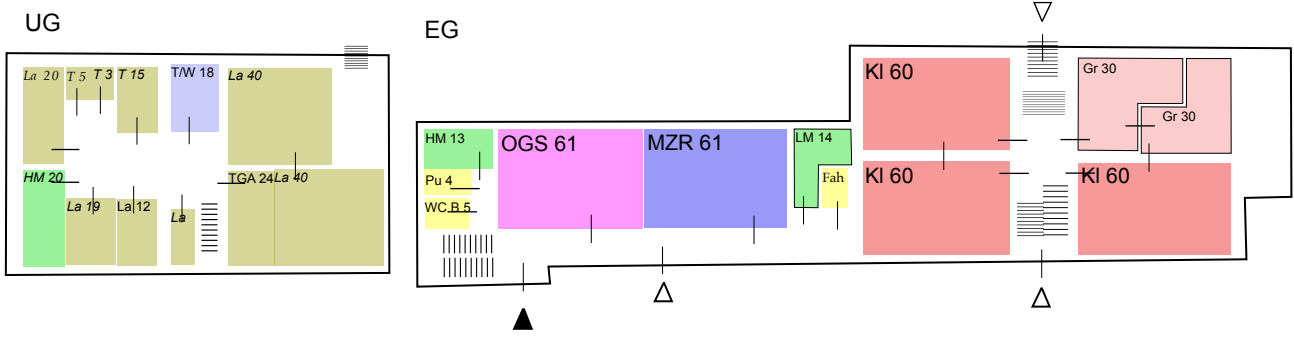


GGrS Rudolfstraße Europaschule

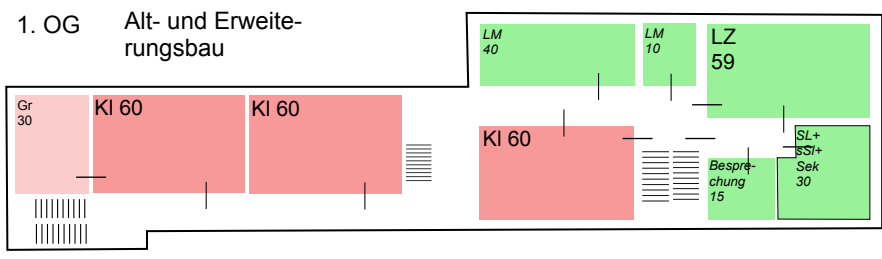
Rudolfstraße 120, 42285 Wuppertal



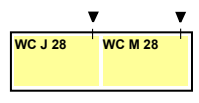
Raum-
optimierung



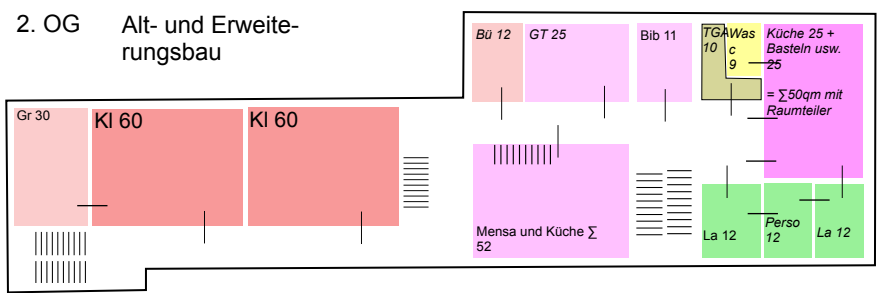
1. OG Alt- und Erweiterungsbau



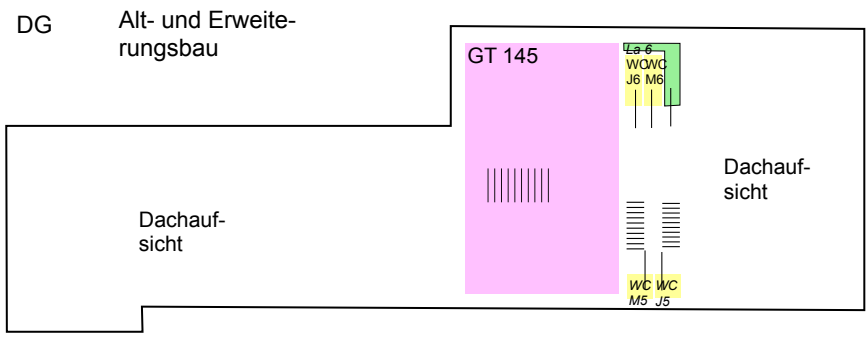
Toilettengebäude EG



2. OG Alt- und Erweiterungsbau



DG Alt- und Erweiterungsbau



Einschätzung und Bewertung:

Die Grundschule verfügt über 14 große Räume bei 8 gebildeten Klassen inkl. des Doppelpaars 'Gruppe' mit 2*30qm. Sie ist gut ausgestattet. Doch ist die Mensa wie bei fast allen GrS zu klein!

Würde die GrS für ihren Stadtteil dreizügig, ließe sich die Mensa mit WC-Trakt (auf ~13*11m; der alte wäre abzubauen) zwischen dem Eingang Neubau sowie dem Altbau einfügen; Fensterdurchbrüche und Flure sind vorhanden.

In den beiden Geschossen darüber bekämen 4 Klassen Platz. Die heutige Mensa würde GT-Raum werden können.

Farblegende:	Klasse	Gruppe	Fachraum	Nebenraum	Betreuung	Verwaltung	WC/Putzmittel	Haustechnik usw.
--------------	--------	--------	----------	-----------	-----------	------------	---------------	------------------



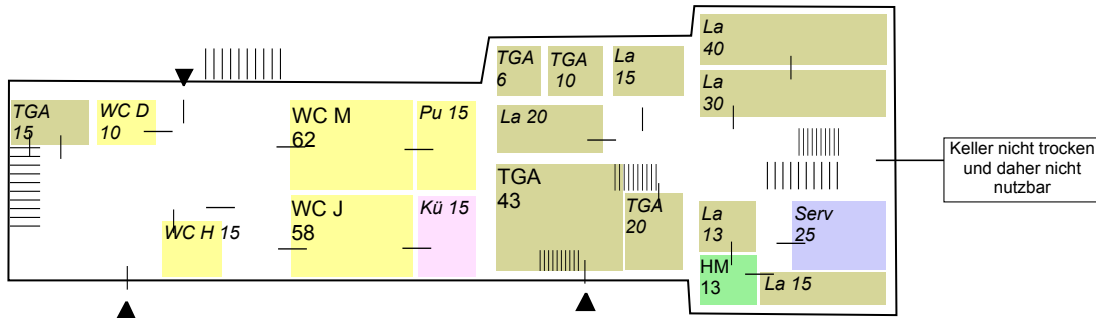
GGrS Hesselberg

Hesselberg 42, 42285 Wuppertal

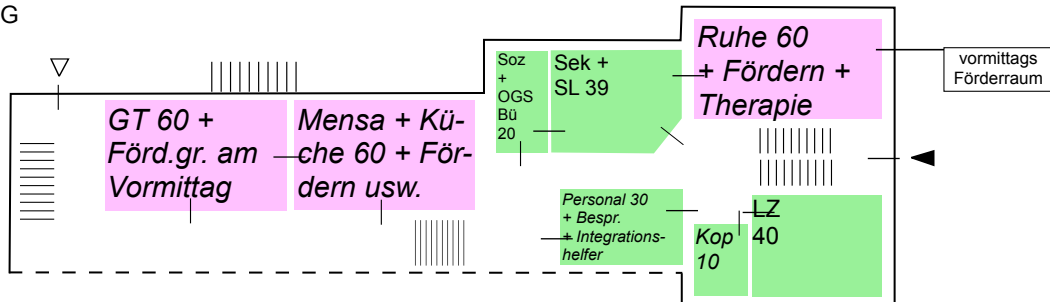


Raum-optimierung

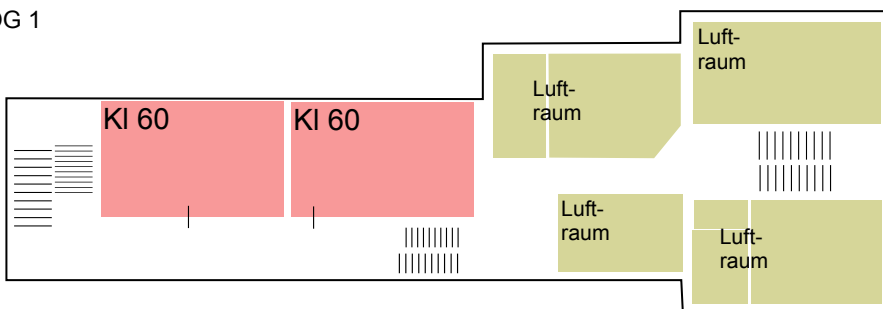
UG



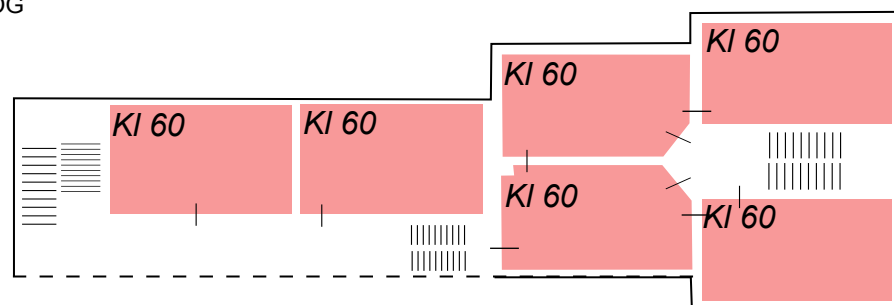
EG



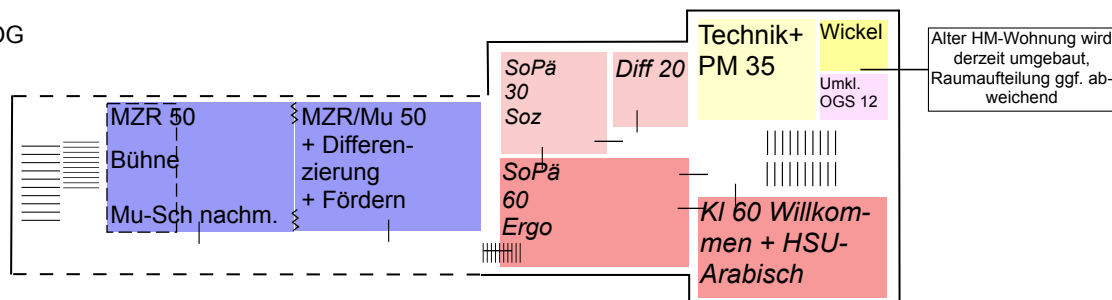
OG 1



OG



OG

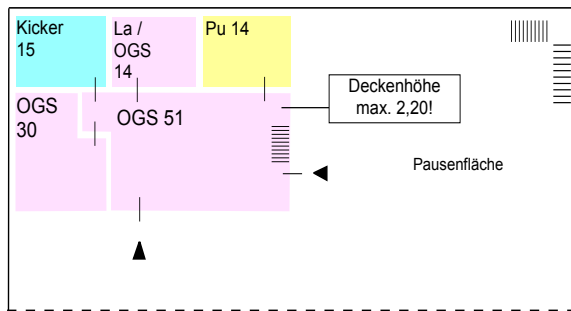


Farblegende: Klasse Gruppe Fachraum Nebenraum Betreuung Verwaltung WC/Putzmittel Haustechnik usw.



Raum-
optimierung

UG 2

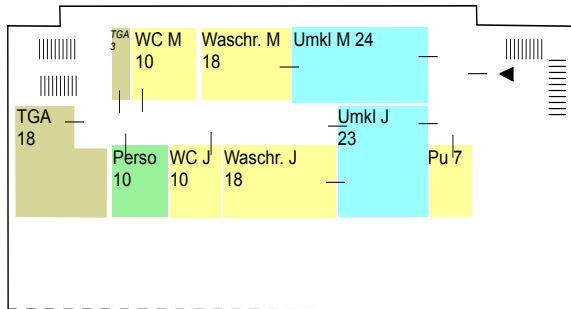


Einschätzung und Bewertung:

Die Schule wurde im Mai 2022 von biregio be-
gangen.

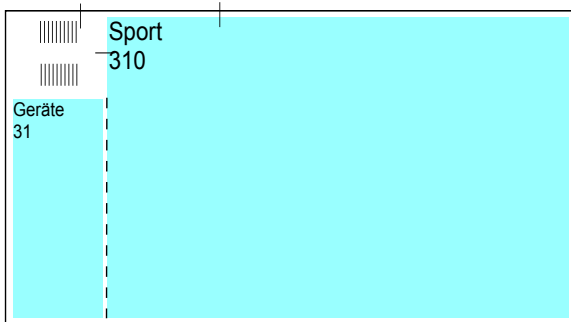
Die Schule hat mit die höchsten Bedarfe in den
Bereichen Sprachförderung und der Inklusion
(18,8% Inklusion bei Datenerfassung!) in ganz
Wuppertal. Dadurch sind auch die Anforderun-
gen an die Räume hoch, die nicht vollständig
erfüllt werden können.

UG 1



Die Schule hat relativ wenige Ganztagsflä-
chen, weil viele Flächen für inklusive Beschul-
ung zur Verfügung stehen müssen. Dennoch
wird im nächsten Schuljahr eine 5. OGS-Grup-
pe eröffnet, weil die Bedarfe das Angebot deut-
lich übersteigen.

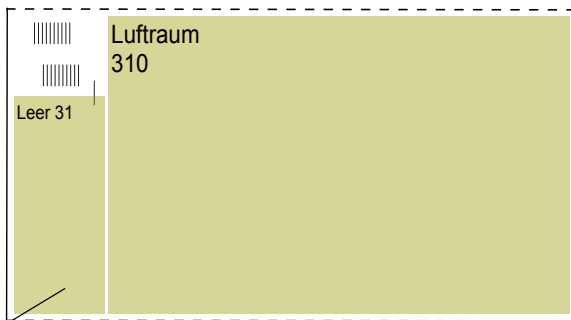
EG



Die Schule nutzt bereits alle Räume so gut es
geht doppelt. Die Klassen sind für die Klassen-
frequenzen und die vielen Inklusionskinder re-
lativ klein. Direkt greifbare Differenzierungsrä-
ume sind im Bestand nicht vorhanden, die Flure
werden mitgenutzt. Der Speiseraum ist für die
Anzahl der Kinder zu klein. Auch im Verwal-
tungsbereich besteht ein Engpass.

Das Gebäude und das Gelände sind für Erwei-
terungen jedoch weitestgehend ausgeschöpft.
Auch der Schulhof ist in der Fläche sehr klein.
Wenn sich eine Möglichkeit ergeben sollte,
diesen auszuweiten, sollte diese weiter verfolgt
werden.

OG 1



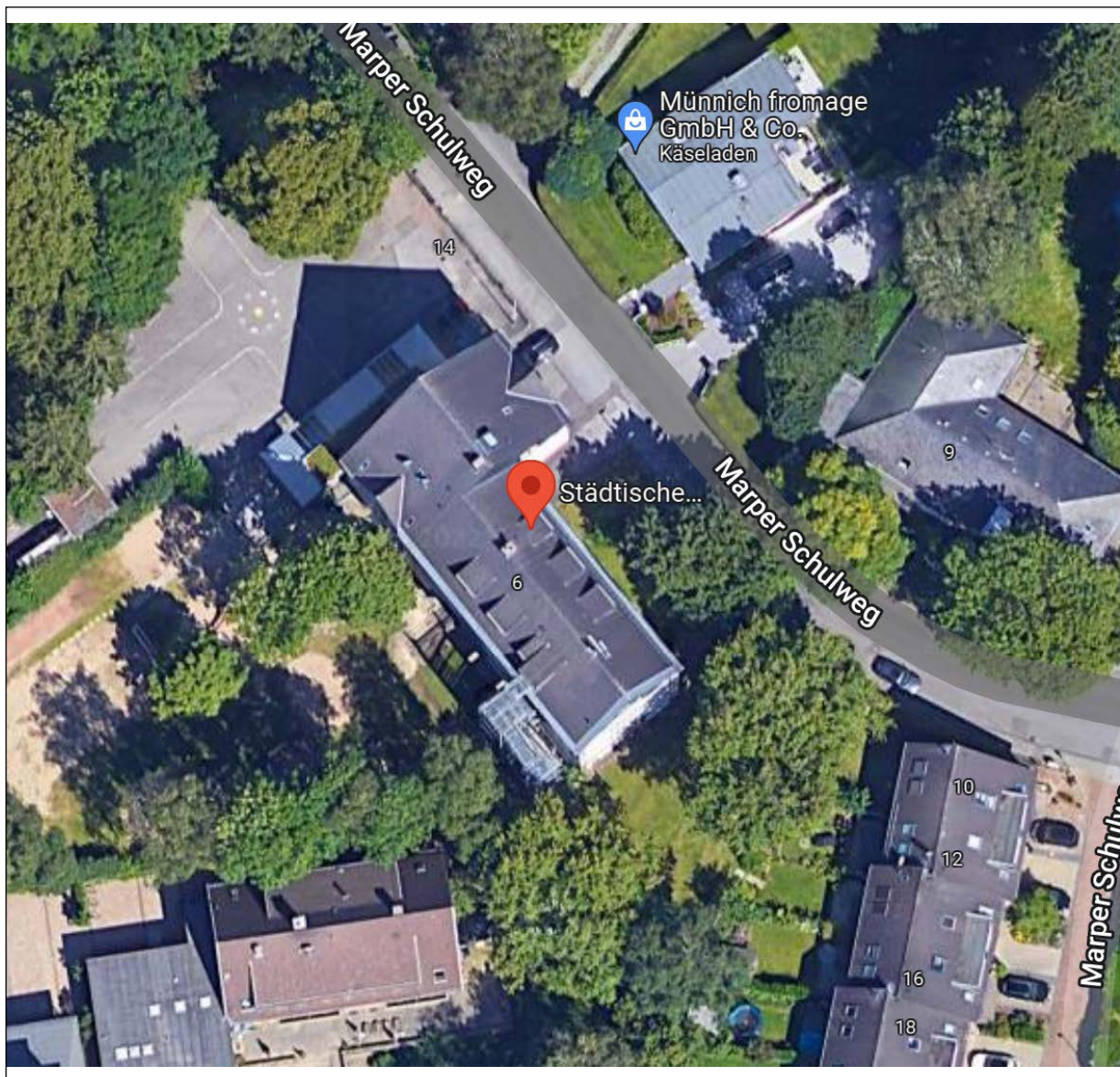
nicht nutzbar,
Brandschutz

Im Gebäude könnte versucht werden, durch
die hohen Räume mit speziellen Möbeln feh-
lende Lagerflächen zu schaffen oder mit Em-
poren zusätzliche Nischen zu erschließen.

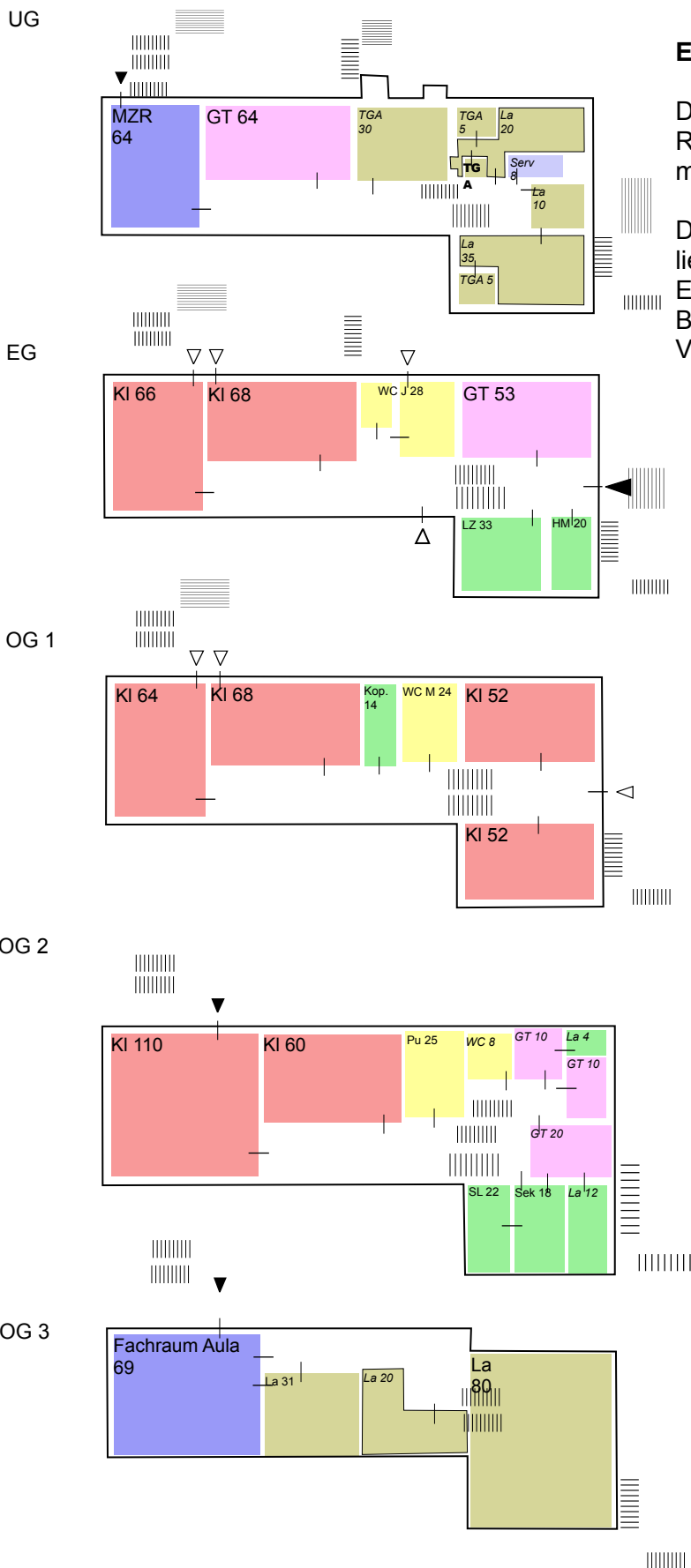


GGrS Marper Schulweg

Marper Schulweg 6, 42287 Wuppertal



Raum-optimierung



Einschätzung und Bewertung:

Die Grundschule verfügt über 13 große Räume bei 8 gebildeten Klassen. Damit ist sie relativ gut ausgestattet.

Der Bereich der Betreuung im 2. OG ließe sich mit dem Lehrerzimmer im EG (33qm) tauschen. Dann läge die Betreuung nahe zum Schulhof und die Verwaltung fände zusammen.

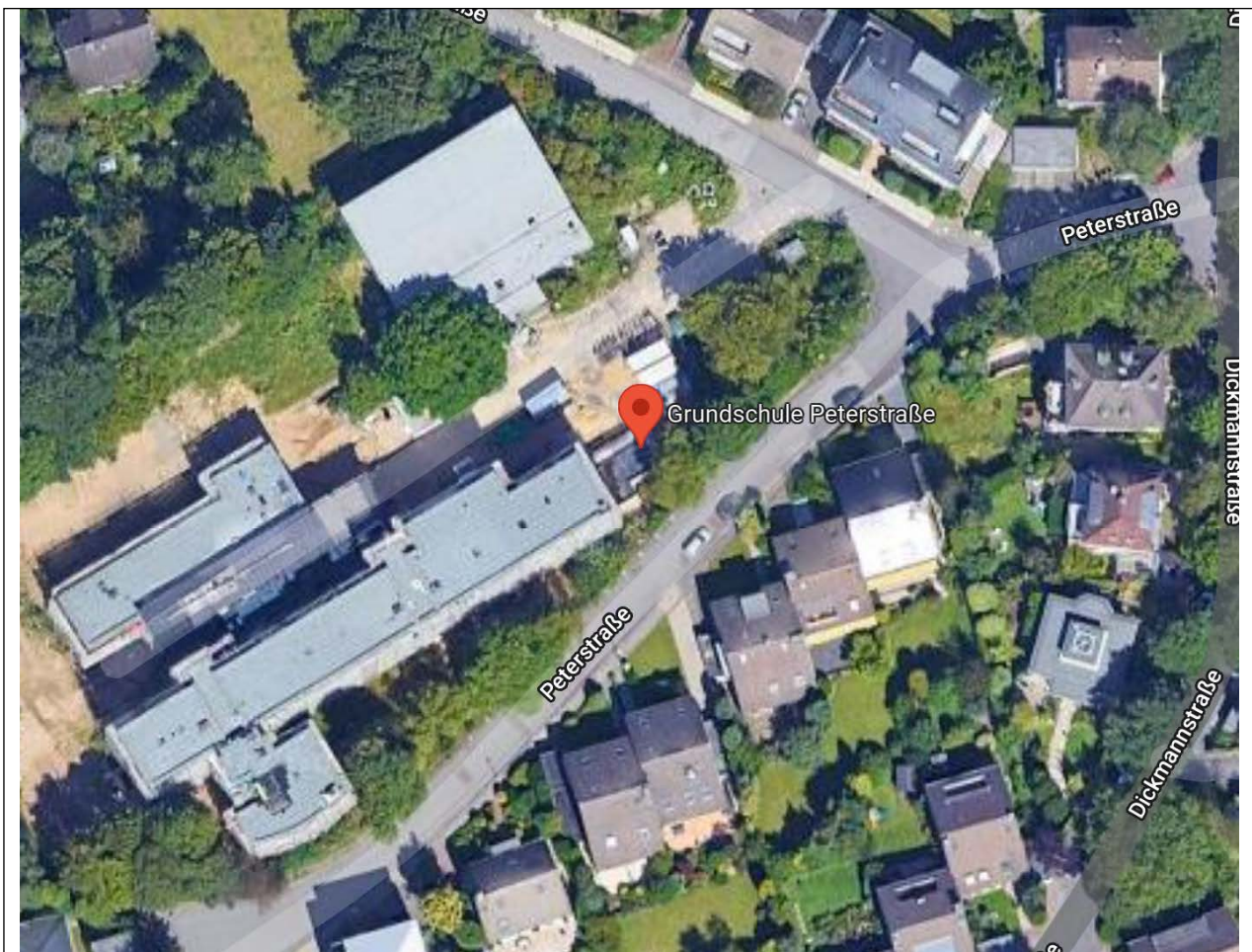
Farblegende:	Klasse	Gruppe	Fachraum	Nebenraum	Betreuung	Verwaltung	WC/Putzmittel	Haustechnik usw.
--------------	--------	--------	----------	-----------	-----------	------------	---------------	------------------



GGrS Peterstraße Ausweichquartier und Bestands- gebäude

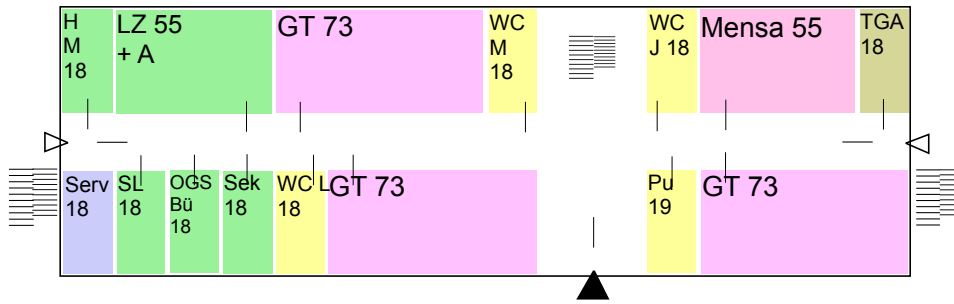
Rudolf-Steiner-Straße 10, 42285 Wuppertal
(z.Z. Container-Ausweichquartier)

Peterstr. 26-28, 42285 Wuppertal

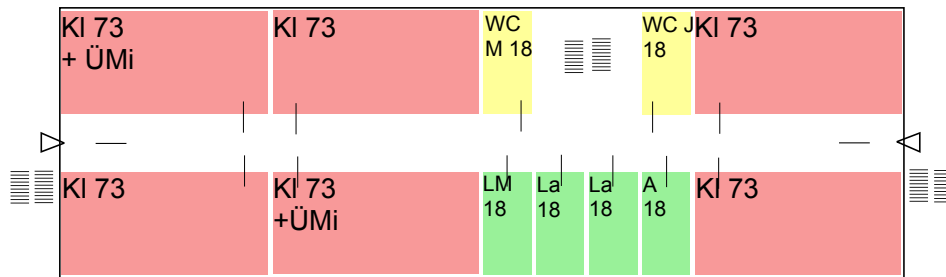


EG Interim

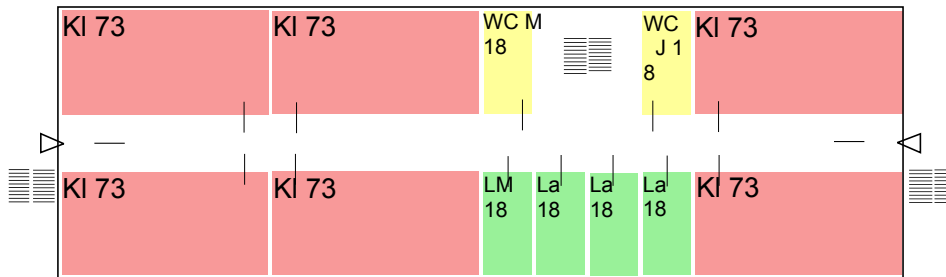
Raum-
optimierung



OG 1 Interim



OG 2 Interim



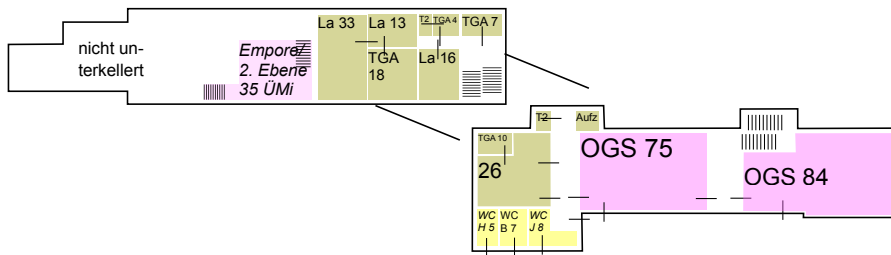
Einschätzung und Bewertung:

Der Interimsstandort hält die grundsätzlich nötigen Räume vor. Der Verwaltungsbereich ist klein, die OGS kann aufgrund der Raumsituation nicht alle Bedarfe abdecken.

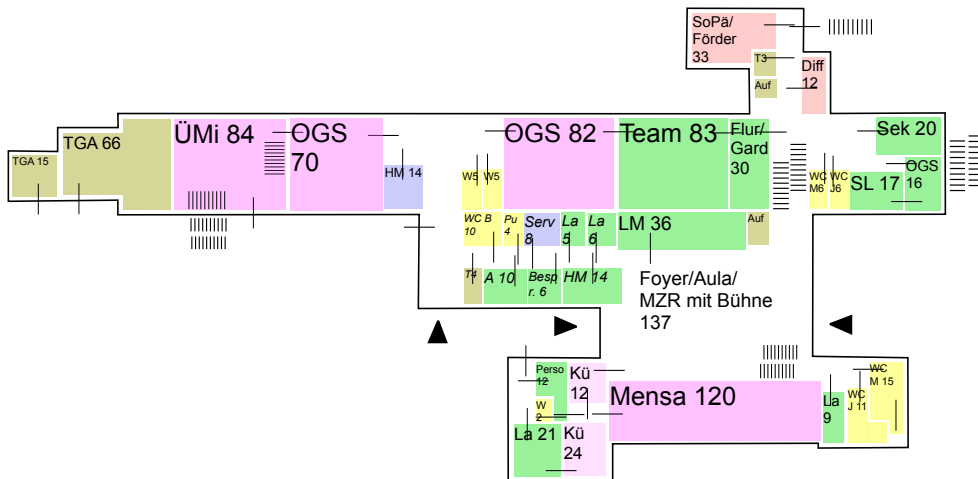


Raum-
optimierung

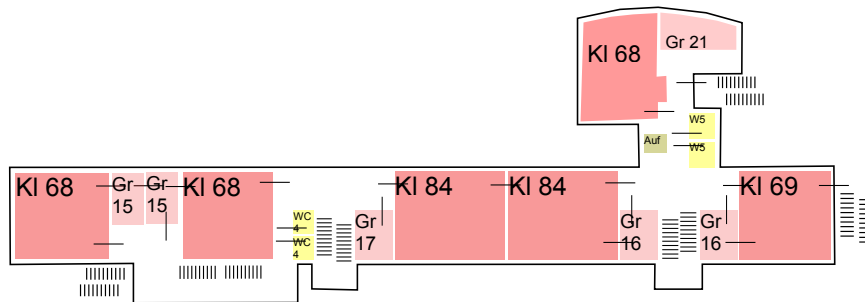
UG



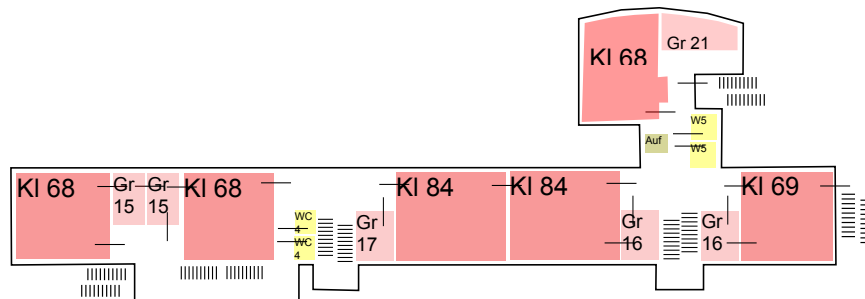
EG



OG 1



OG 2



Einschätzung und Bewertung:

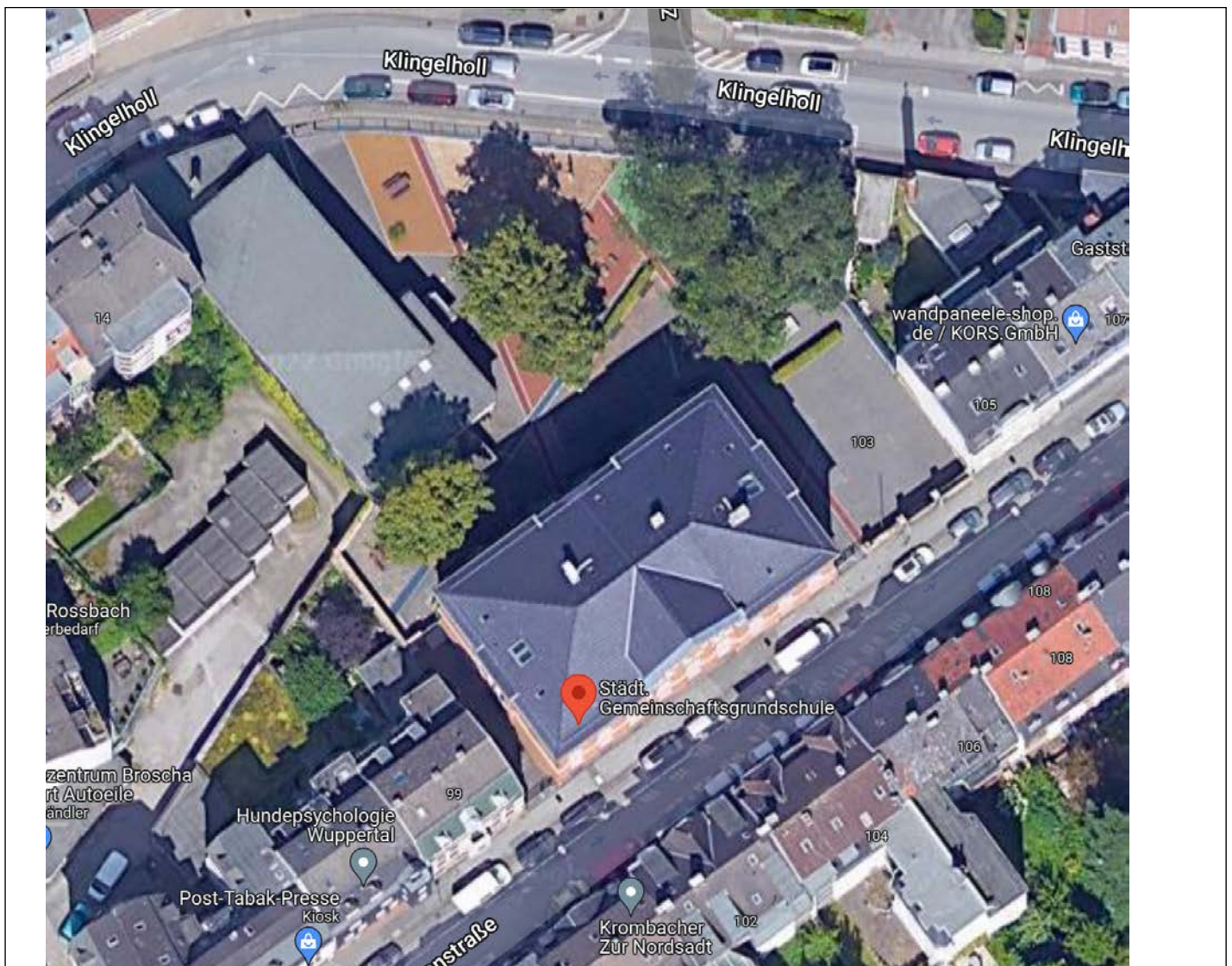
Der nach Sanierung und Erweiterung neue Standort an der Peterstraße wird weiter 3-zügig sein. Dafür erfüllt er in der Anzahl der Räume ein Vergleichsprogramm nicht ganz. Multifunktionale Raumnutzungen und eine entsprechende Möblierung können dabei helfen, die Bedarfe im Ganzttag soweit möglich zu bedienen. Durch den Umzug kann bereits eine weitere OGS-Gruppe aufgenommen werden. Da die Räume relativ weit auseinanderliegen, ist eine engere Verzahnung von OGS und Klassen nicht ganz einfach. Die Speisesituation ist jedoch in der nun großen Mensa gut zu lösen, auch das große Foyer bietet weitere Möglichkeiten.

Farblegende:	Klasse	Gruppe	Fachraum	Nebenraum	Betreuung	Verwaltung	WC/Putzmittel	Haustechnik usw.
--------------	--------	--------	----------	-----------	-----------	------------	---------------	------------------



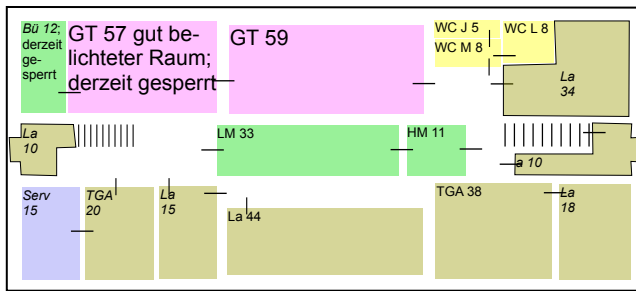
GGrS Schützenstraße

Schützenstr. 101, 42281 Wuppertal



Raum-optimierung

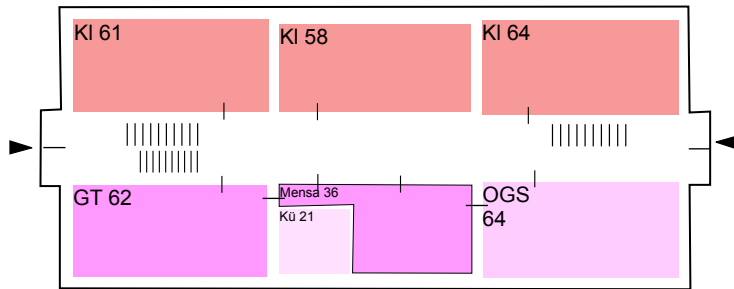
UG



Einschätzung und Bewertung:

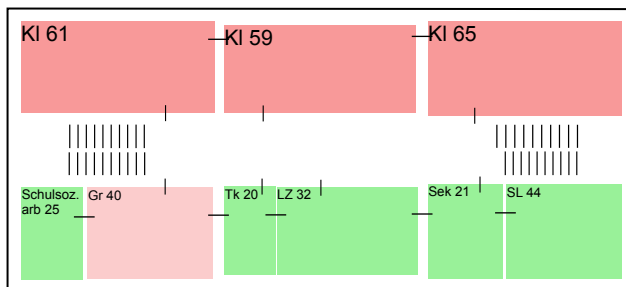
Die Grundschule verfügt über 16 große Räume bei 8/9 gebildeten Klassen inkl. des angeratenen Ausbaus des 2. GT-Raums im UG. Sie ist gut ausgestattet.

EG



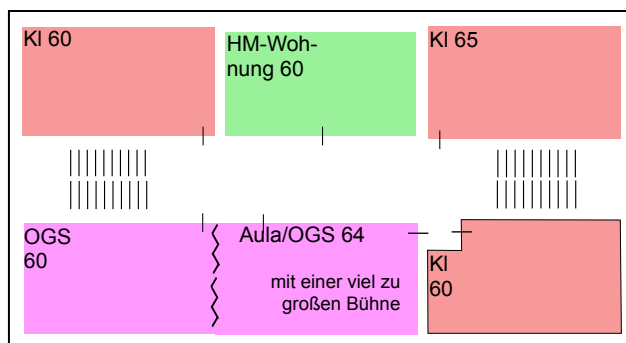
Tauschte man den GT-Raum mit 64qm im EG mit dem Klassenraum mit 59qm im 1. OG könnte die GrS geclustert (im 2. OG wäre die Sonderklasse situiert) arbeiten.

OG 1



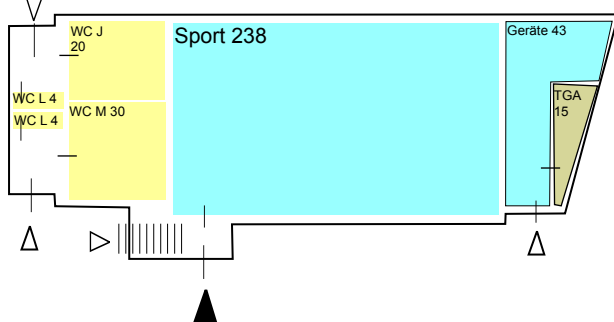
Die leer stehende Wohnung des Hausmeisters könnte Themenräume für die OGS aufnehmen (17. Raum) und ein Zimmer für den Hausmeister. Dabei sollte der Flur wieder als ein Durchgang im 2. OG geöffnet werden.

OG 2



Turnhalle

EG



OG 1

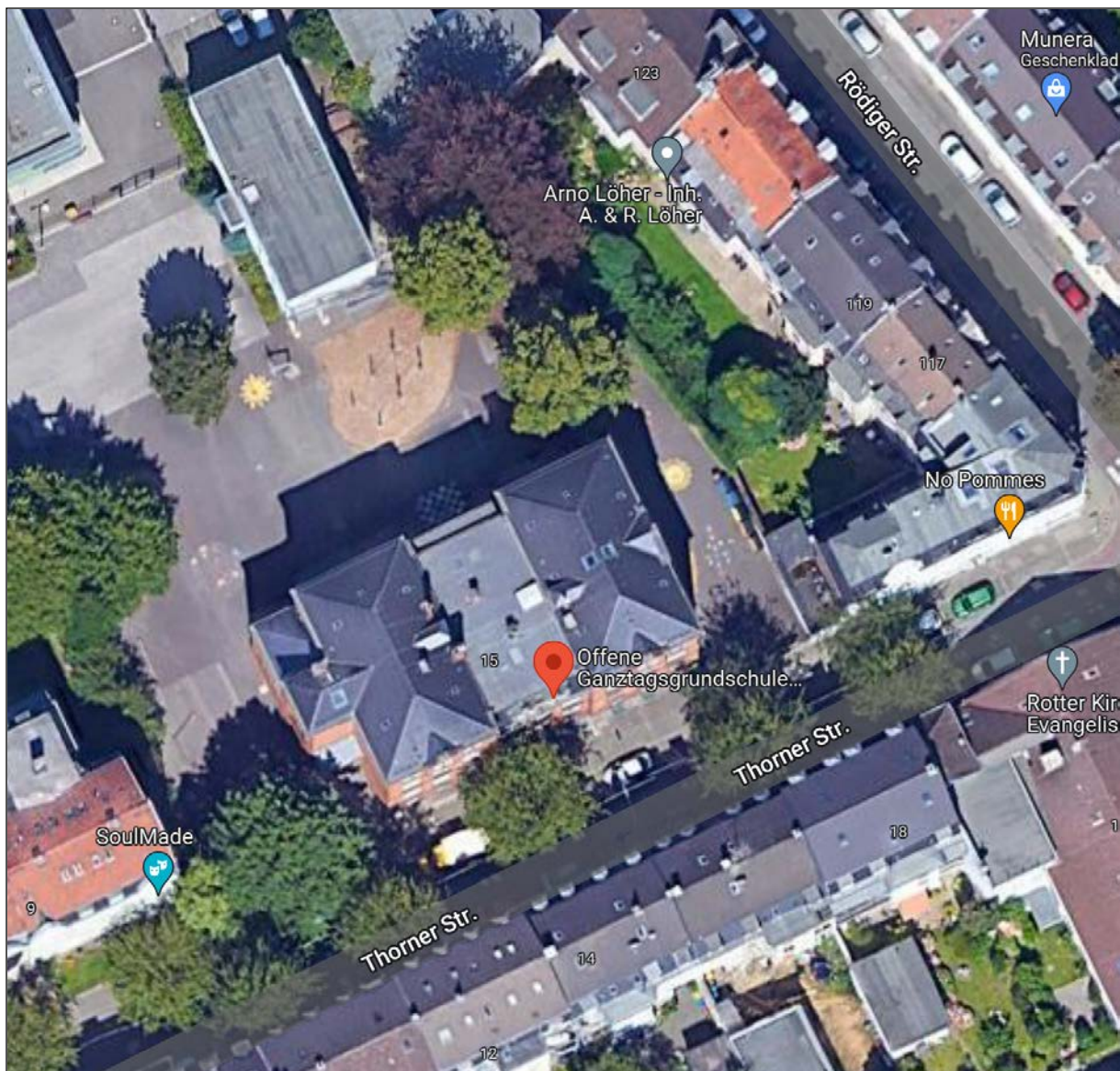


Farblegende: Klasse (rot), Gruppe (rosa), Fachraum (blau), Nebenraum (hellblau), Betreuung (lila), Verwaltung (grün), WC/Putzmittel (gelb), Haustechnik usw. (hellgrün)

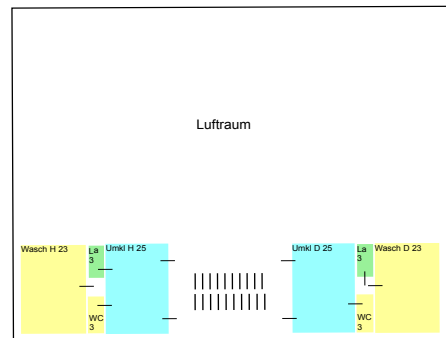
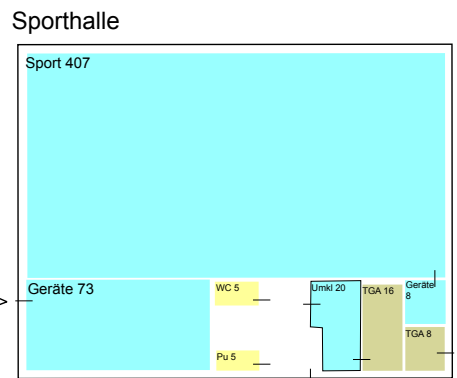
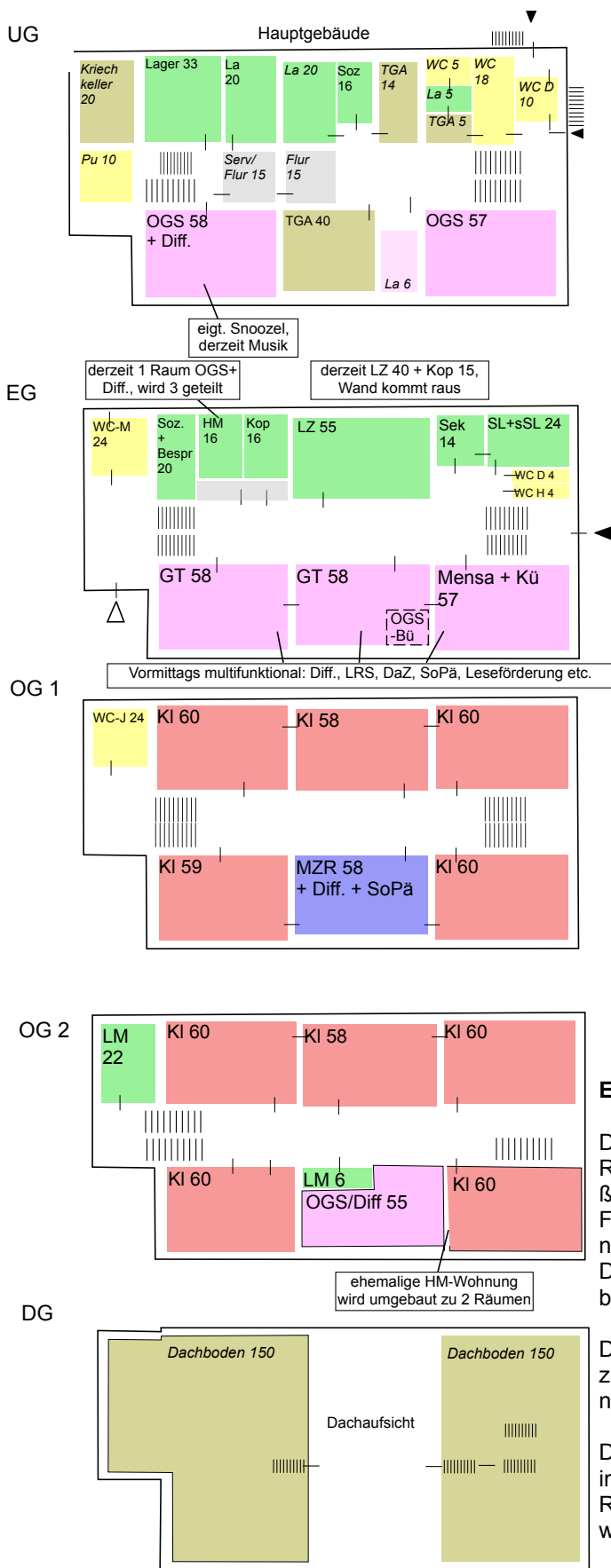


GGrS Thorner Straße

Thorner Str. 15, 42283 Wuppertal

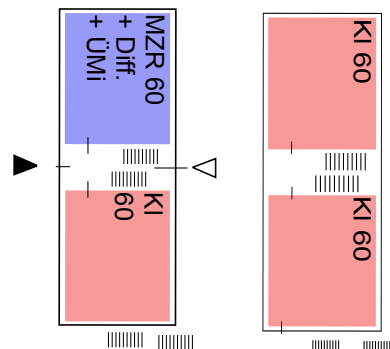


Raum-optimierung



Modulbau Erdgeschoss

Modulbau Obergeschoss



Einschätzung und Bewertung:

Das Bestandgebäude hat zukünftig mit 21 großen Räumen für die volle 3-Zügigkeit die Anzahl der großen Räume nach dem Raumprogramm erreicht. In der Fläche und der Anordnung der Räume ist die Schule nicht optimal aufgestellt, nicht alle Flächen (z.B. extra Differenzierungsräume) können in den Bestand gebracht werden.

Durch den Umbau der Hausmeisterwohnung und die zusätzlichen Räume kann im Verwaltungsbereich eine nützliche Maßnahme umgesetzt werden.

Die Schule strebt durch das "Tandem-Modell" soweit im Bestand möglich eine stärkere Auslastung aller Räume an. Wenn dadurch die OGS-Zahlen steigen, wird der Speisebereich noch knapper.

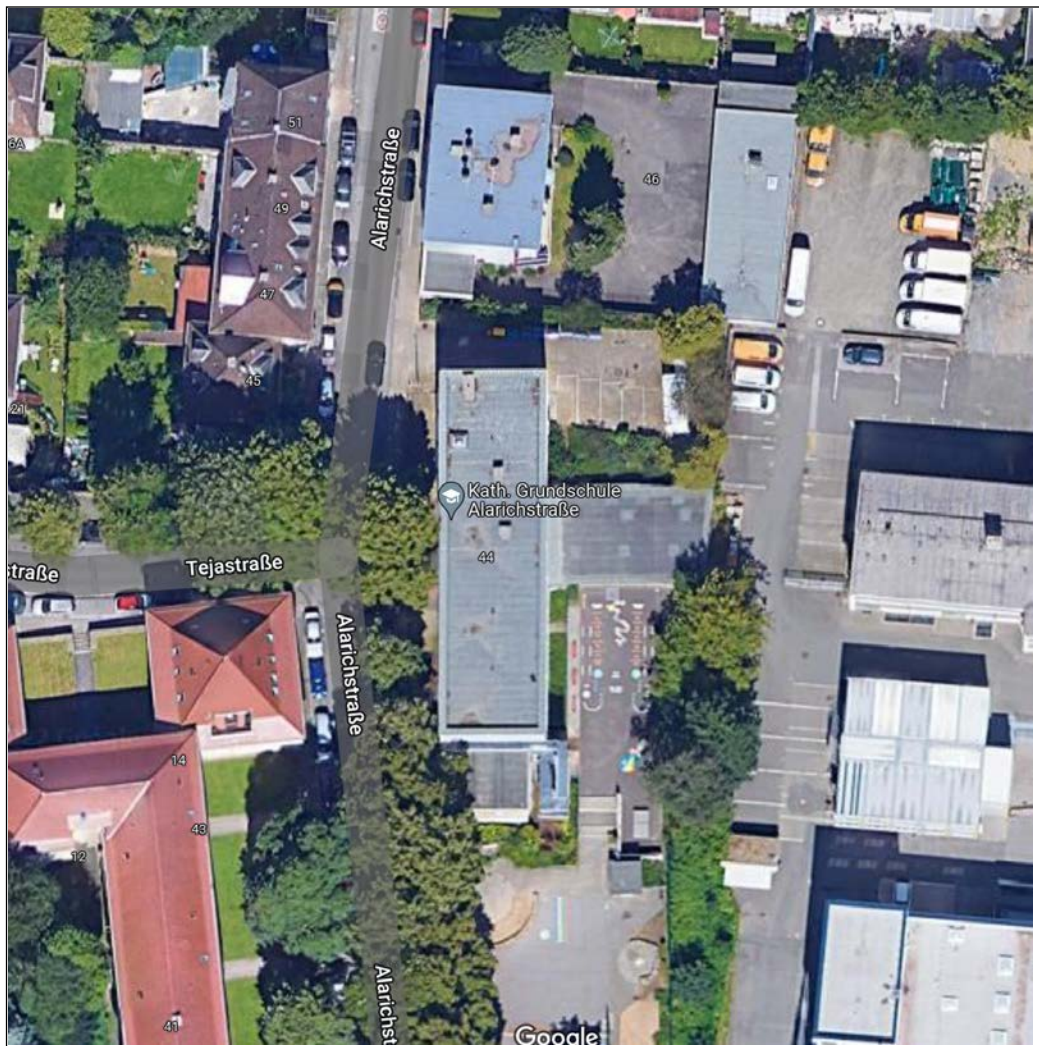
Weitere Entwicklungsmöglichkeiten wären wohl nur durch einen Ersatzneubau des B-Gebäudes gegeben.

Farblegende:	Klasse	Gruppe	Fachraum	Nebenraum	Betreuung	Verwaltung	WC/Putzmittel	Haustechnik usw.
--------------	--------	--------	----------	-----------	-----------	------------	---------------	------------------



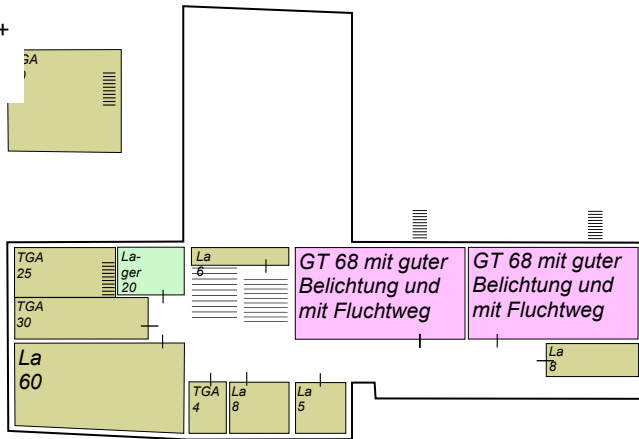
KGrS Alarichstraße

Alarichstr. 44, 42281 Wuppertal



Raum-
optimierung

UG 1+
2



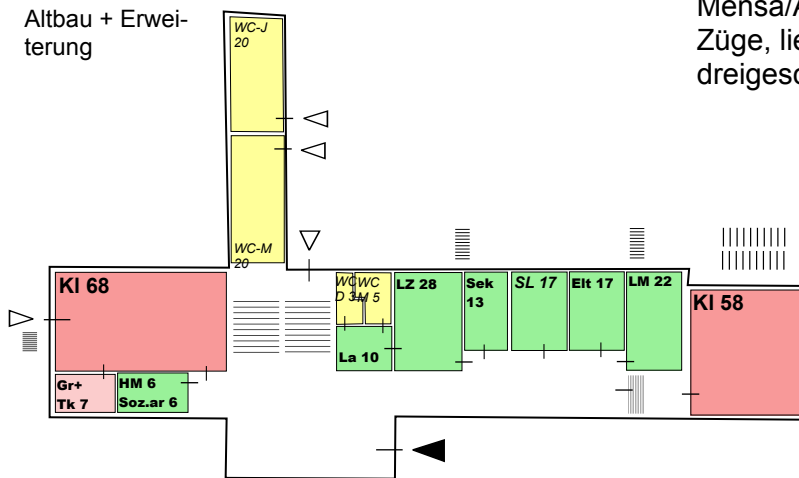
Einschätzung und Bewertung:

Die Grundschule verfügt über 11 große Räume bei 8 gebildeten Klassen. Im DG ließe sich (mehr Betreuung!) der Zubau ggf. mit einem Raum in Leichtbauweise arrondieren.

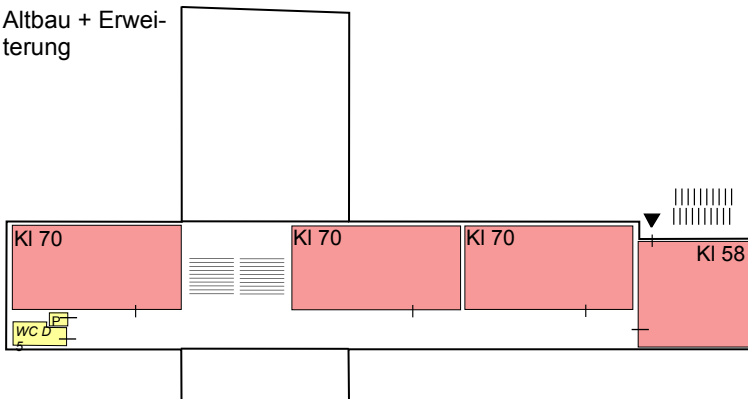
Benötigte die GrS eine Mensa, ließe sich die Pausenhalle als Mensa schliessen (~17*5,5m) und leicht herausziehen.

Dann wären die WC's saniert ein Teil der Mensa/Aula. Benötigte die Schule drei Züge, ließe sich die Pausenhalle auch dreigeschossig ersetzen.

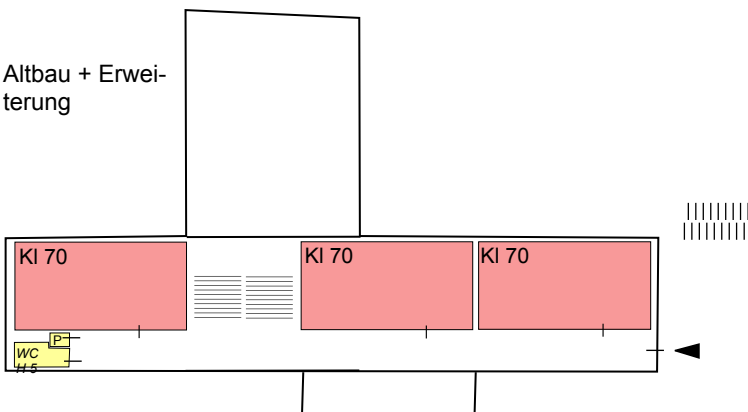
E Altbau + Erweiterung
G



OG 1 Altbau + Erweiterung
1



OG 2 Altbau + Erweiterung
2

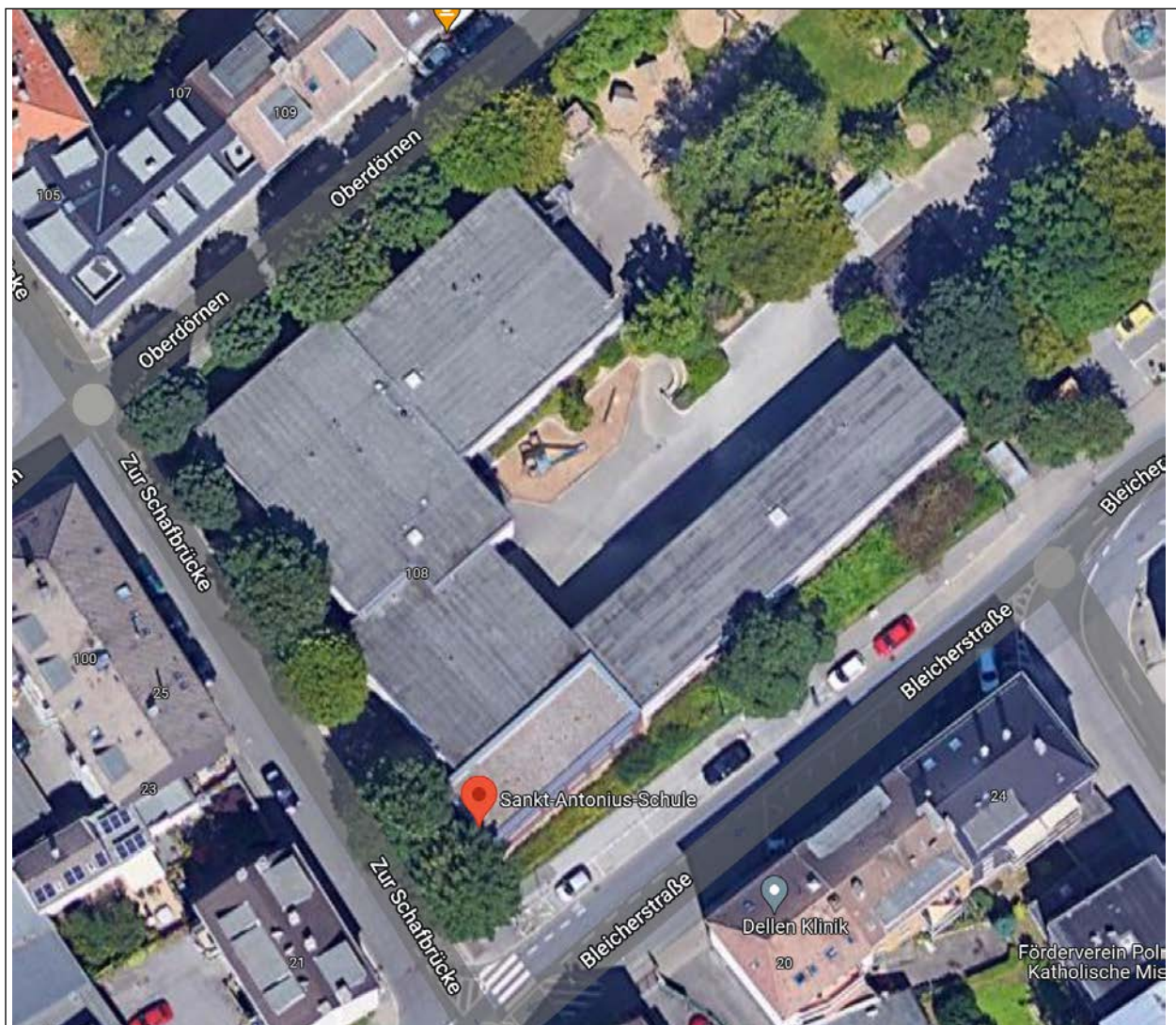


Farblegende: Klasse Gruppe Fachraum Nebenraum Betreuung Verwaltung WC/Putzmittel Haustechnik usw.

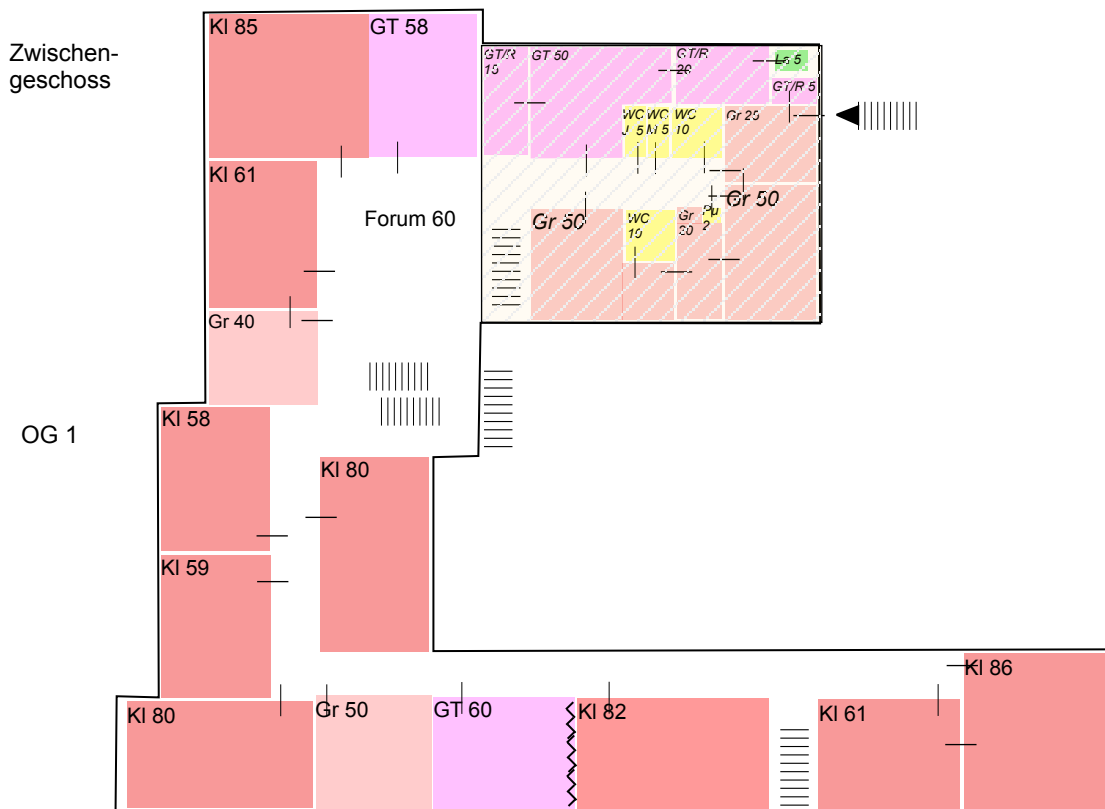
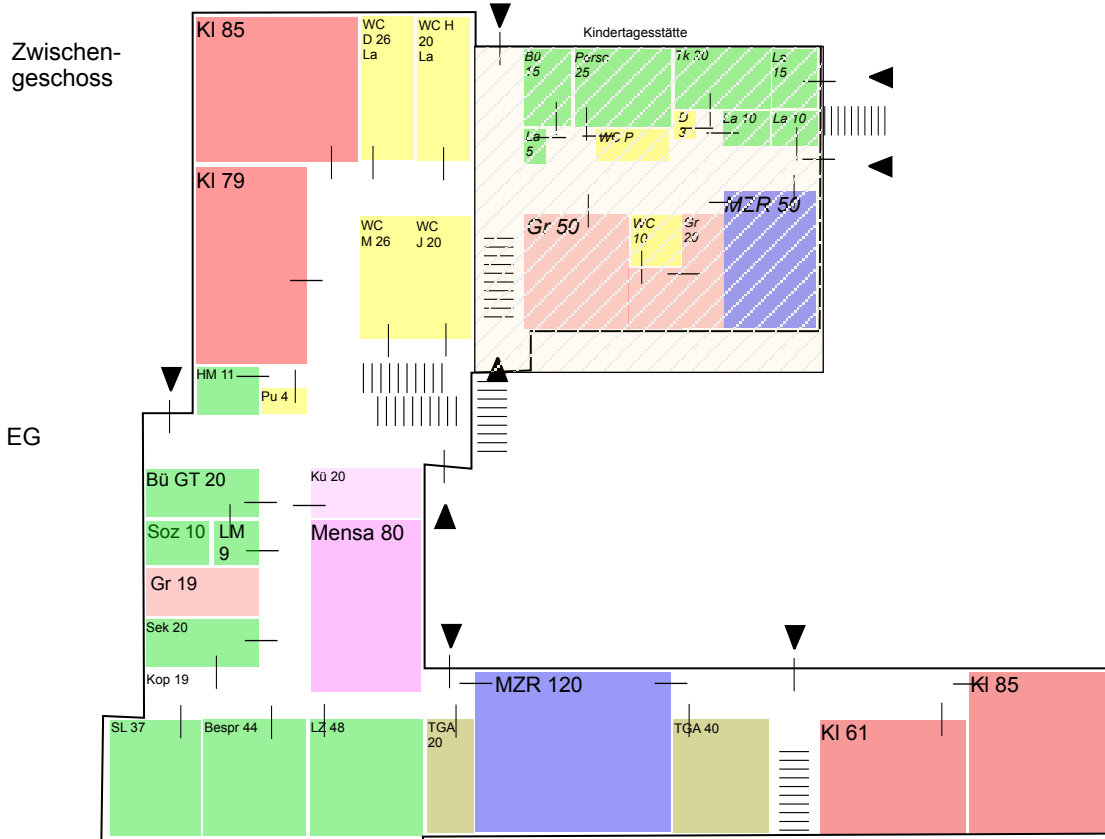


KGrS Sankt-Antonius

Zur Schafbrücke 30, 42283 Wuppertal



Raum-optimierung



Farblegende: Klasse (red), Gruppe (light red), Fachraum (blue), Nebenraum (light blue), Betreuung (pink), Verwaltung (green), WC/Putzmittel (yellow), Haustechnik usw. (grey)



Einschätzung und Bewertung:

Die Schule wurde im Mai 2022 von biregio begangen. Aktuelle Nutzungen und geplante Änderungen wurden aufgenommen.

Sie verfügt über 13 Klassen-, 1 Fach-/Mehrzweck-, 3 Ganztags-/Betreuungs- und 3 kleine Differenzierungsräume (summiert: 17 große Räume). Der Bestand entspricht weder räumlich noch flächig den Anforderungen an eine 3-zügige Grundschule.

Es könnte überlegt werden, den städtischen Spielplatz dem Schulgelände zuge schlagen und dieses somit auf ein etwas besseres Maß zu vergrößern. Zur Behebung der Raum- und Flächendefizite wären zudem der Umzug der Kita und die Übernahme von deren Flächen durch die GrS empfehlenswert.

