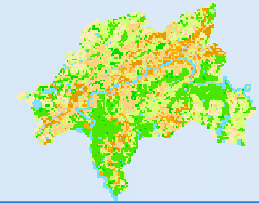


Anpassungsstrategie der Wuppertaler Stadtentwässerung an die Folgen des Klimawandels

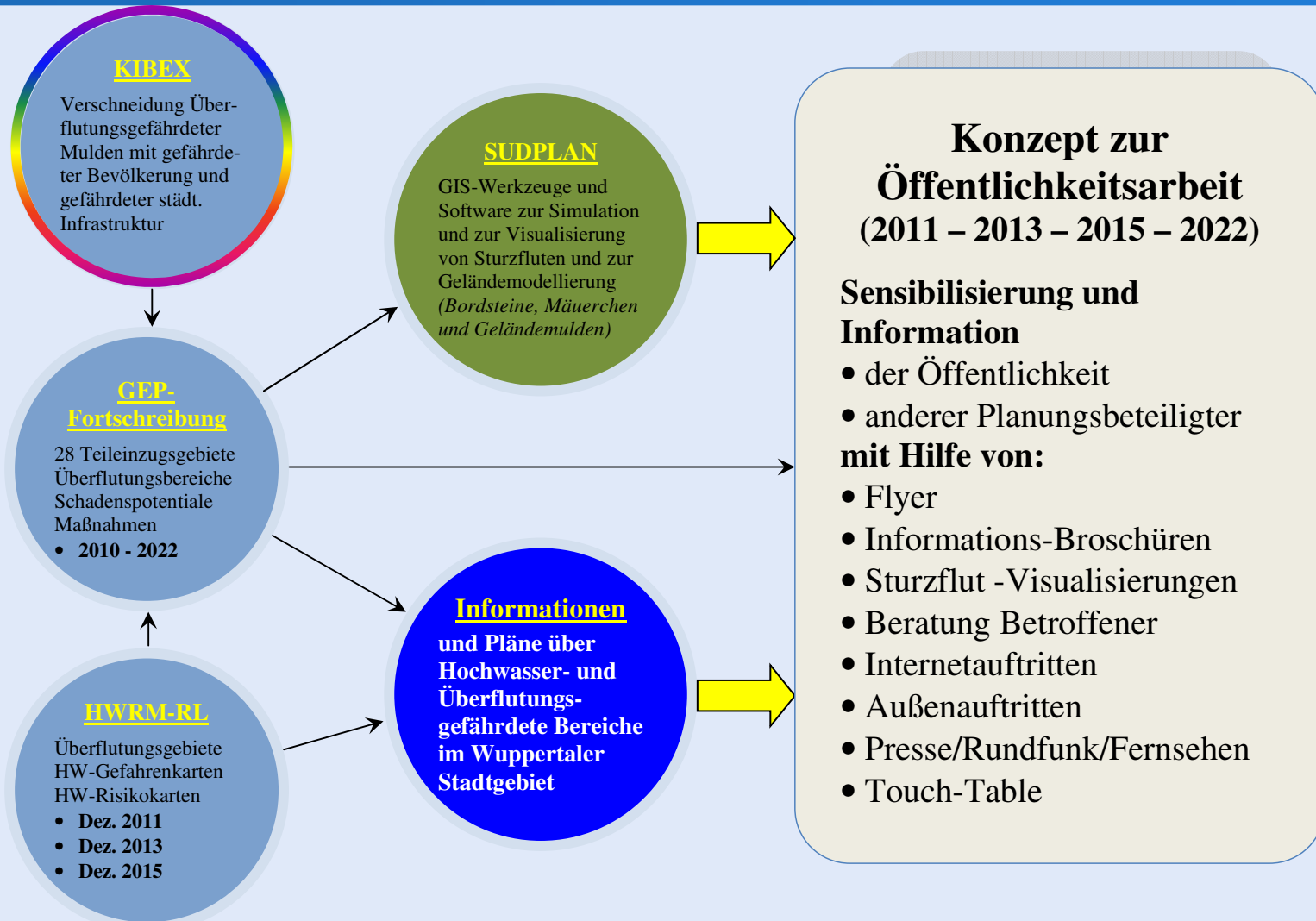
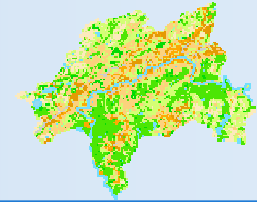
10.07.2013

bei der Bezirksvertretung Cronenberg

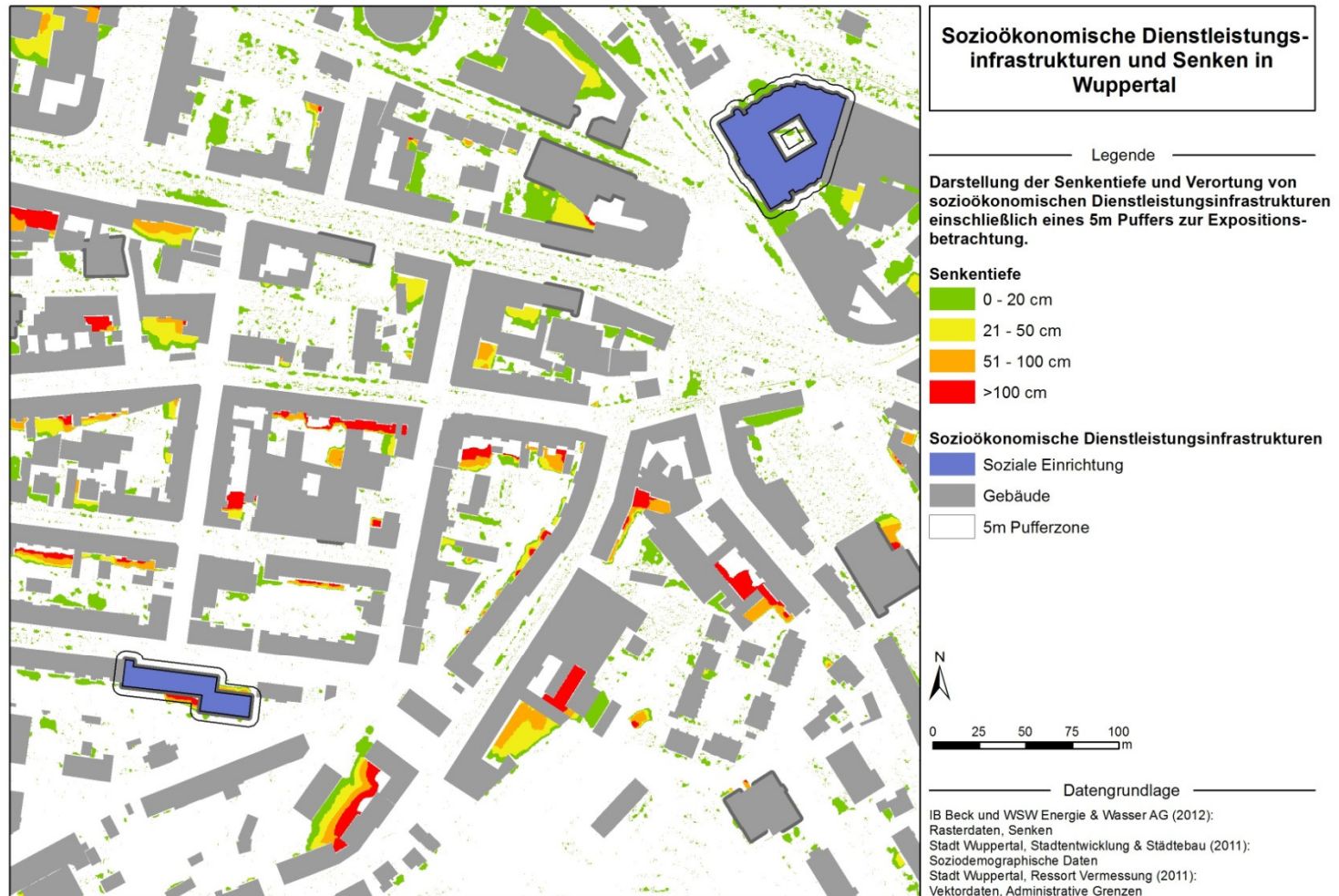
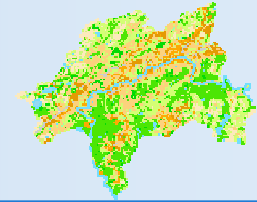
Anpassung an die Folgen des Klimawandels



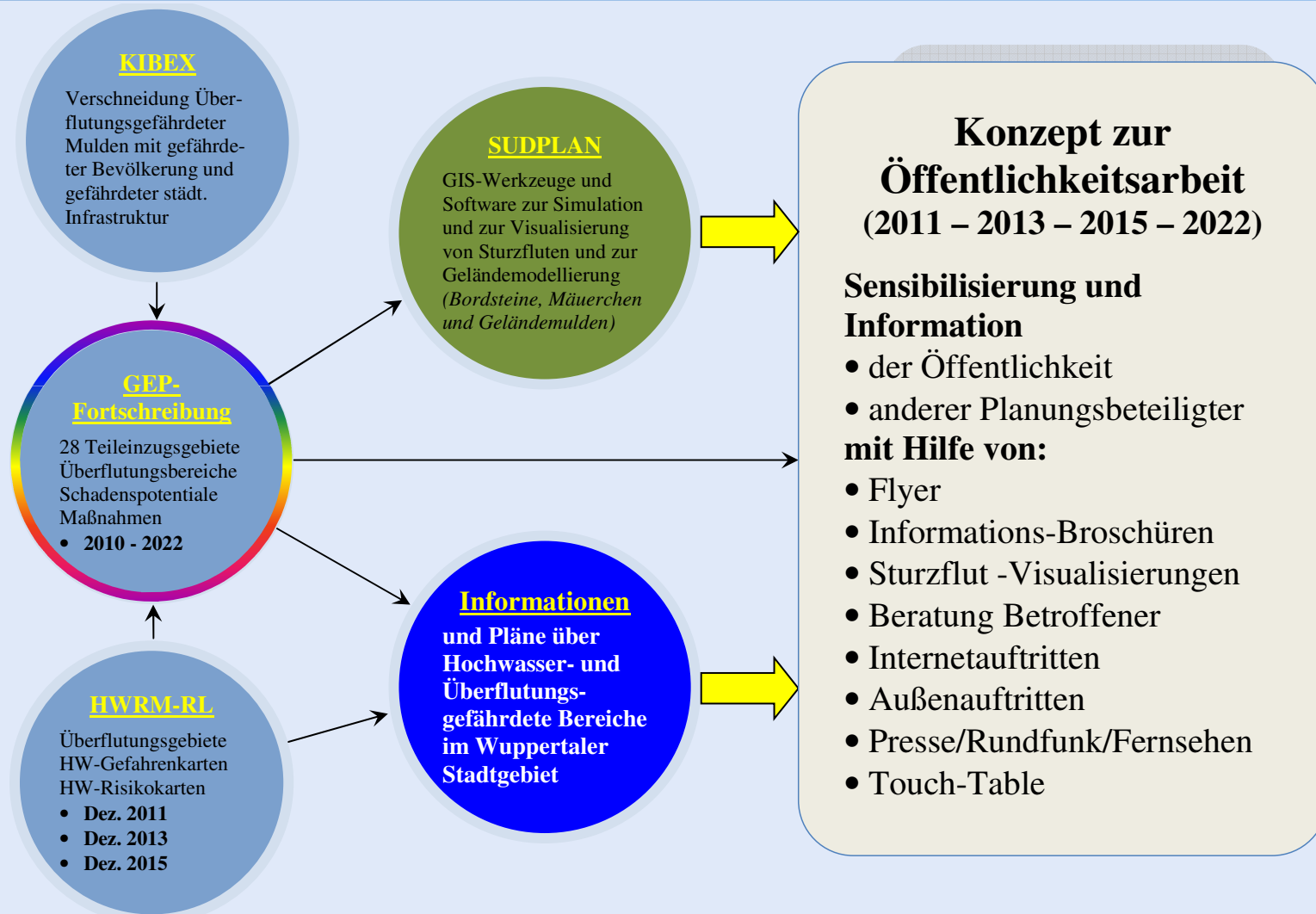
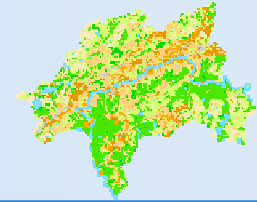
Anpassung an die Folgen des Klimawandels

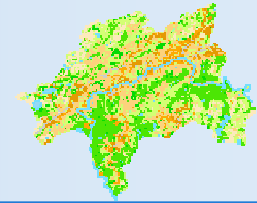


Anpassung an die Folgen des Klimawandels



Anpassung an die Folgen des Klimawandels

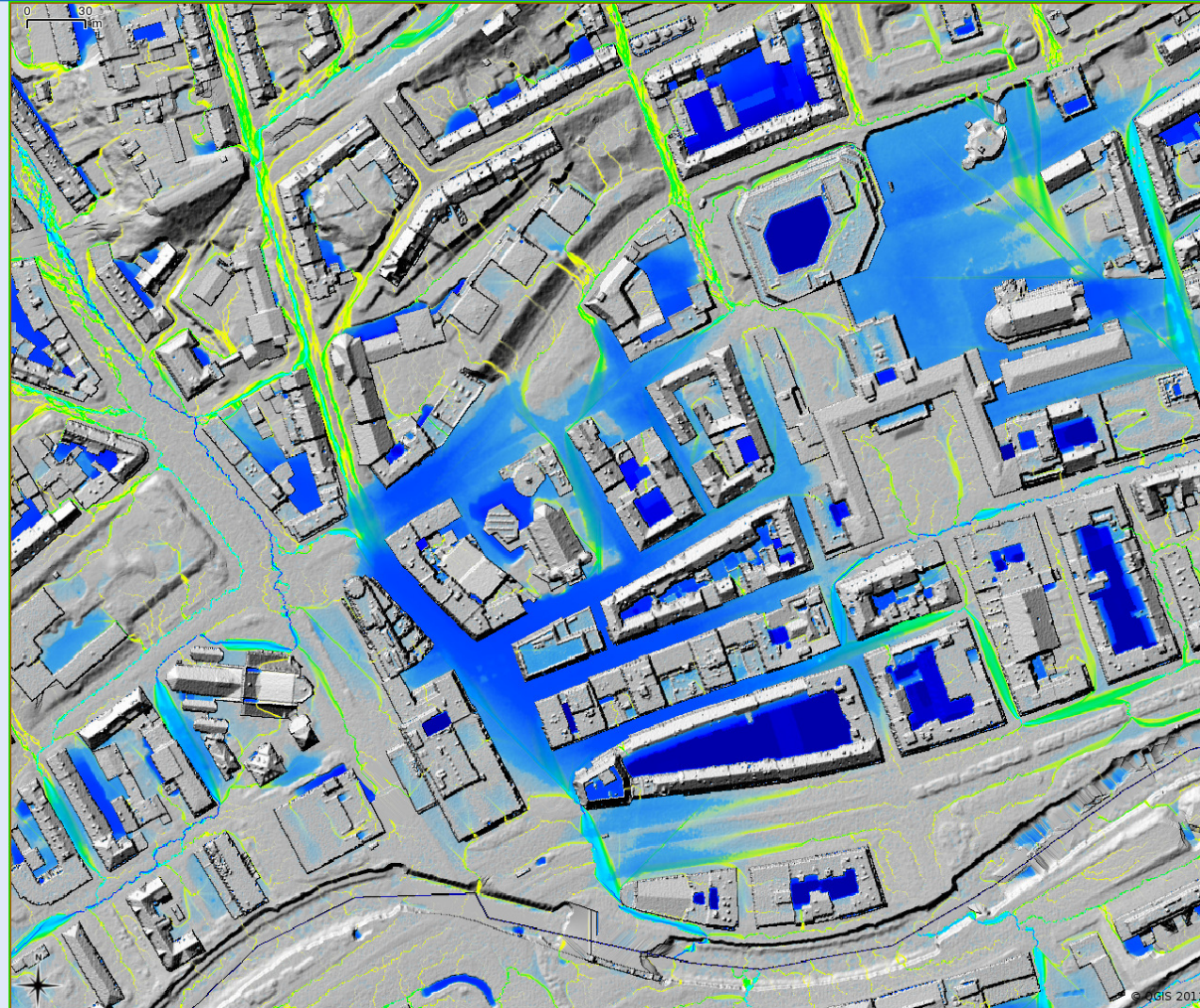
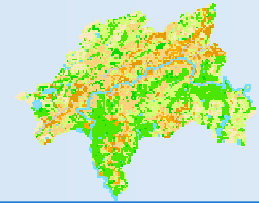




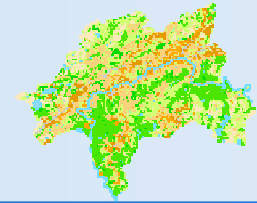
Ermittlung der Mulden zur Überflutungsprüfung im Rahmen der Generalentwässerungsplanung

- Finanzielle Beteiligung der Stadt an hochaufgelöster Laserscan-Befliegung des Landesvermessungsamtes
- Nutzung der Laserscandaten für andere Kataster
- Ermittlung der Fließwege an der Oberfläche auf Grundlage der Laserscandaten (6-8 Höhenpunkte/m²)
- Nebenprodukt der Fließweg-Akkumulation: Mulden
- Mulden-Auffüllung bis zum Überlauf (= Vollfüllung)
- Mulden-Vollfüllung = Extremereignis bei Sturzregen

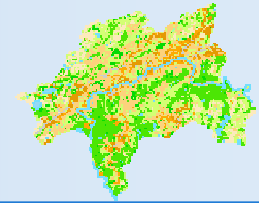
Anpassung an die Folgen des Klimawandels



Anpassung an die Folgen des Klimawandels



Anpassung an die Folgen des Klimawandels



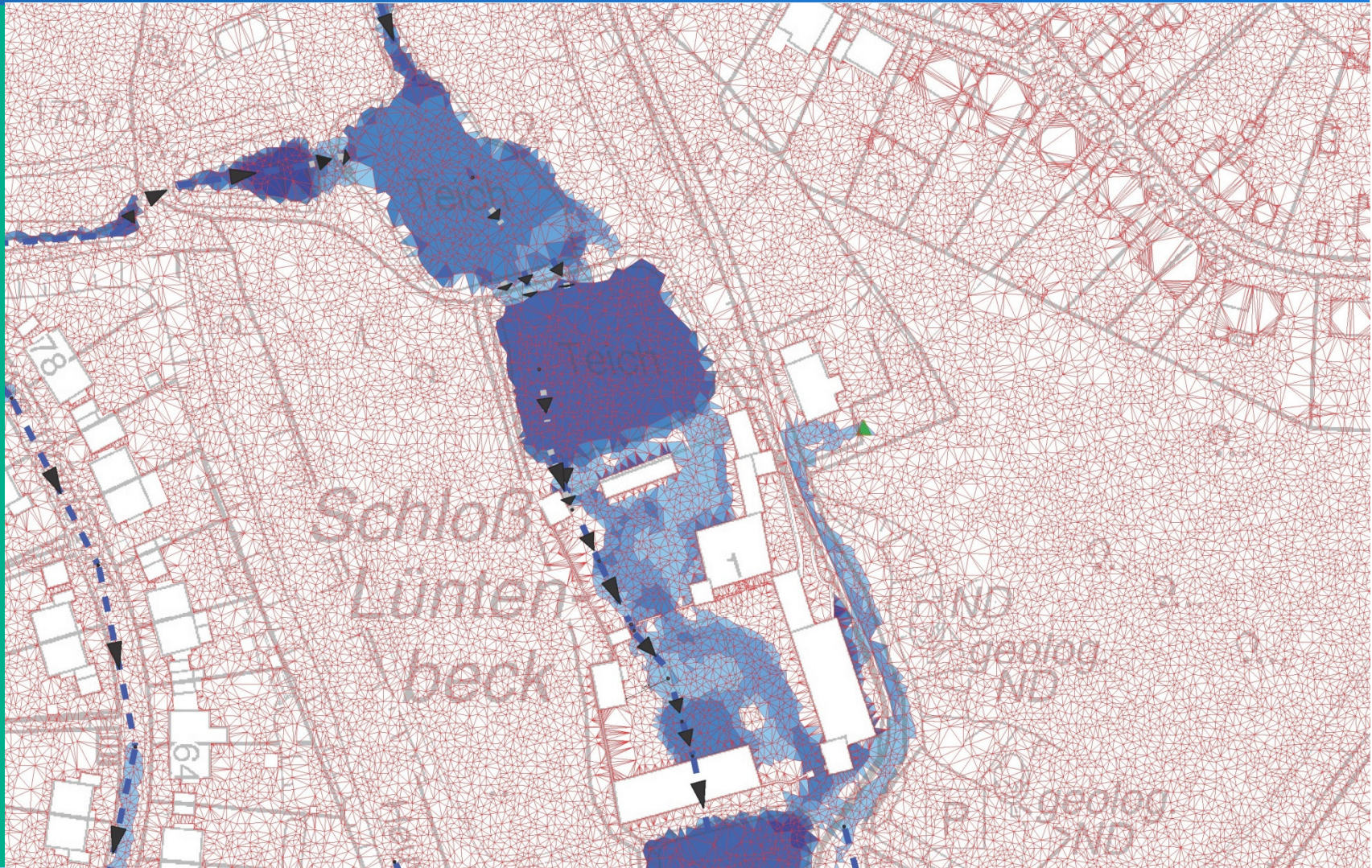
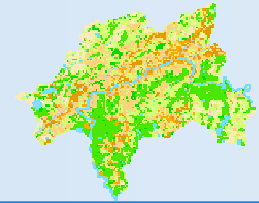
Wasserhaushaltsgesetz § 5

„Allgemeine Sorgfaltspflichten“

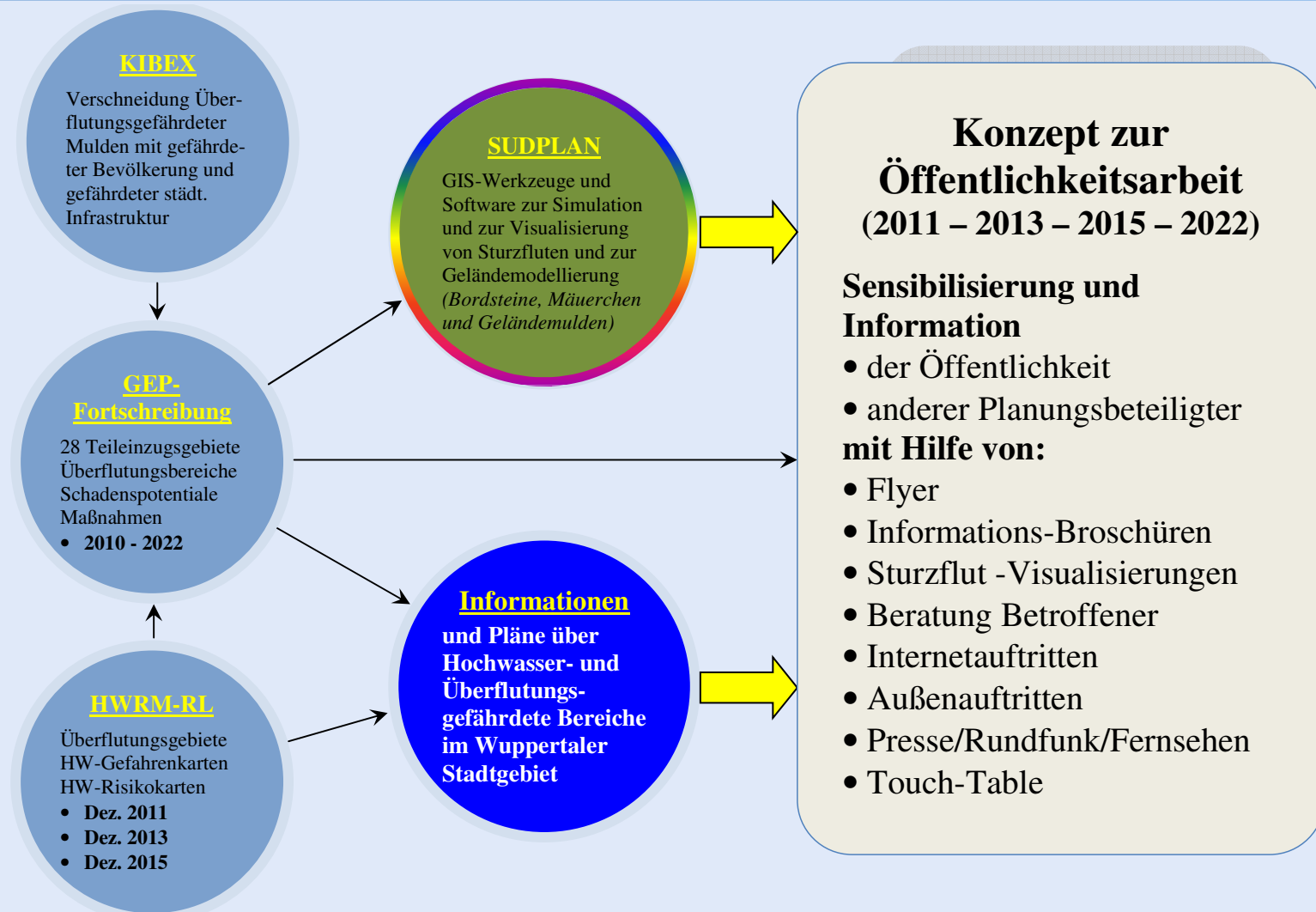
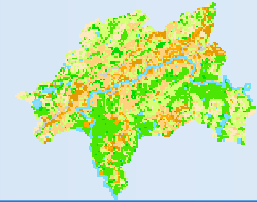
Jede Person, die durch Hochwasser betroffen sein kann, ist im Rahmen des ihr Möglichen und Zumutbaren verpflichtet, geeignete Vorsorge- und Schutzmaßnahmen zum Schutz vor nachteiligen Hochwasserfolgen und zur Schadensminderung zu treffen

UTC 2009:08:14 06:31:32
E:007 11° 48.60"
N:051 16° 17.48"

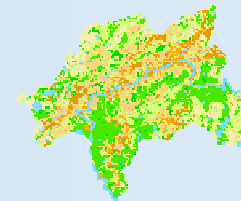
Anpassung an die Folgen des Klimawandels



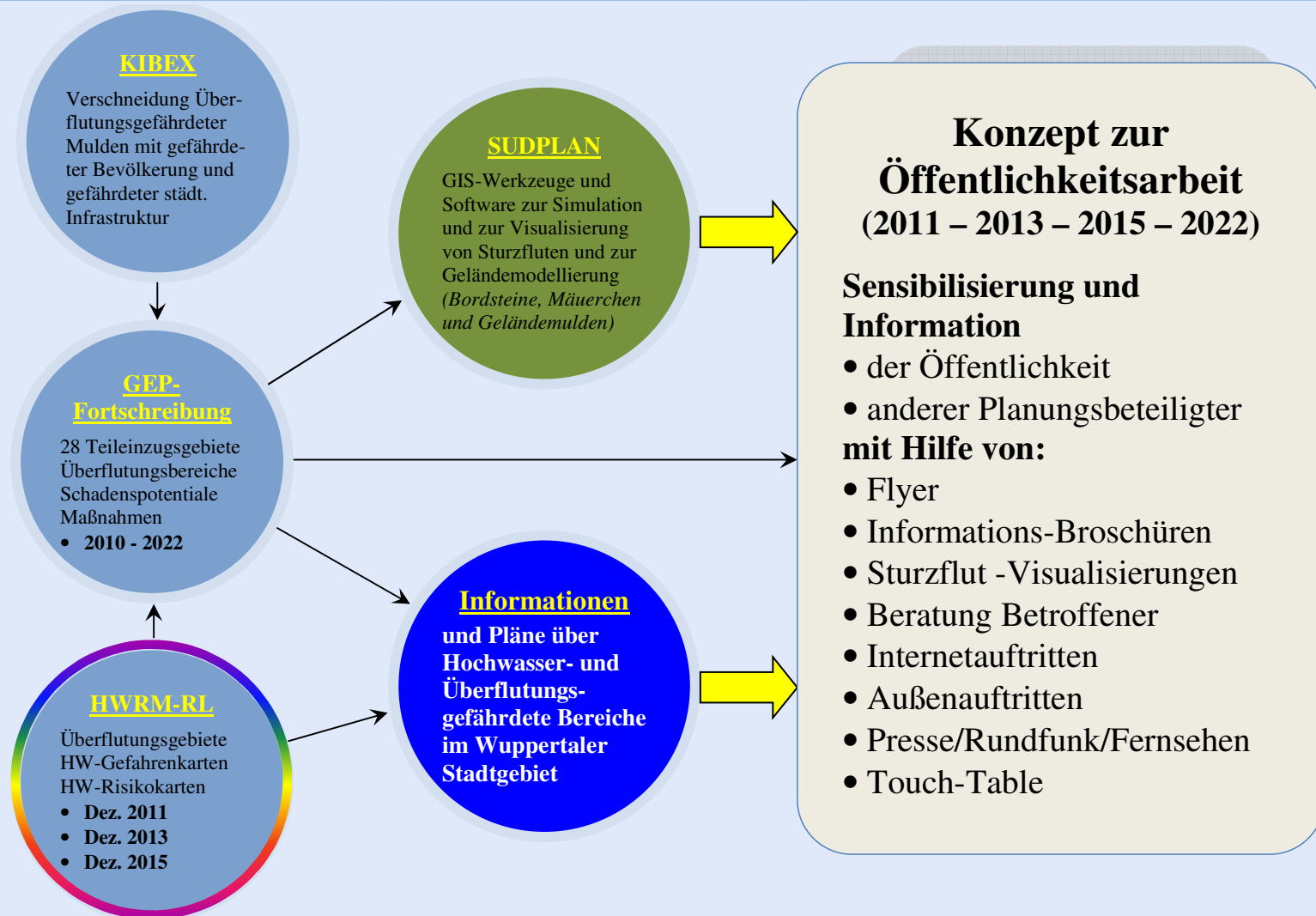
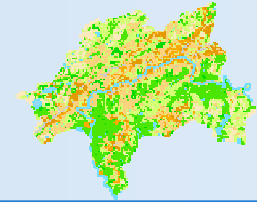
Anpassung an die Folgen des Klimawandels



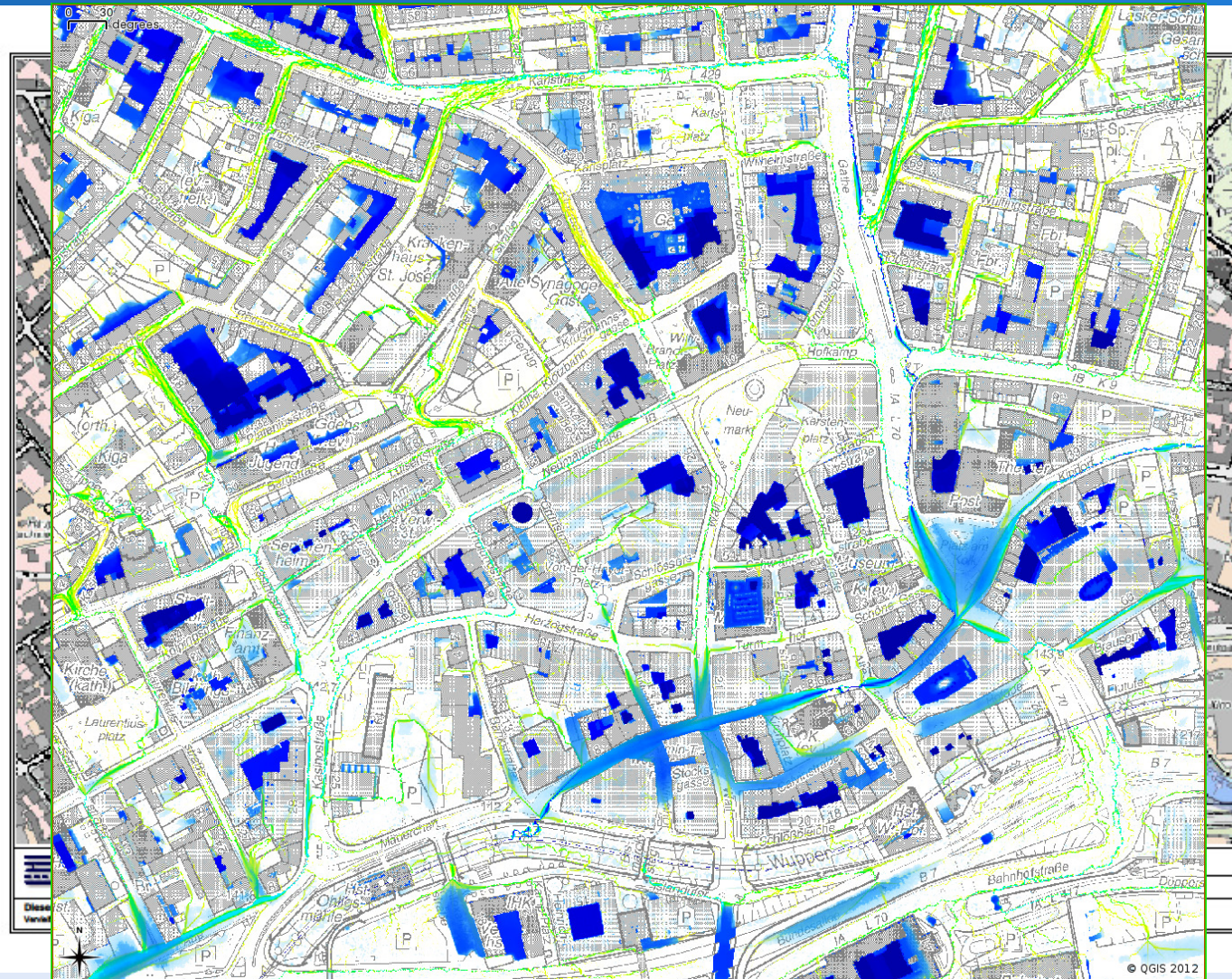
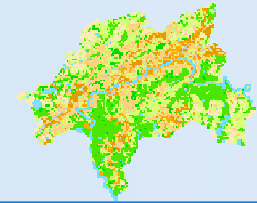
Anpassung an die Folgen des Klimawandels



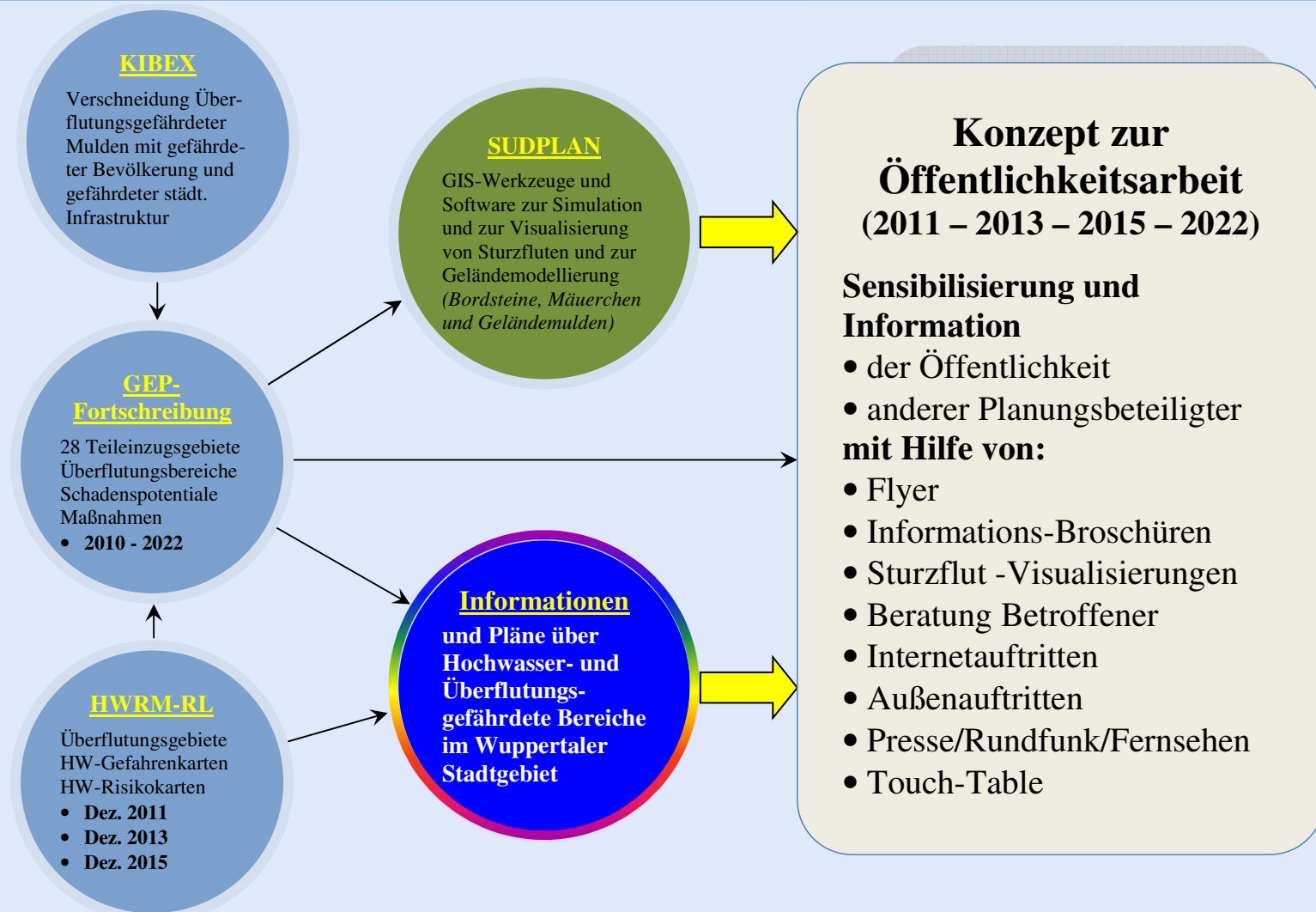
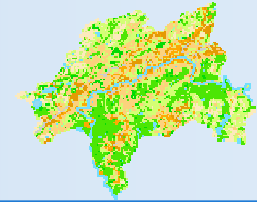
Anpassung an die Folgen des Klimawandels

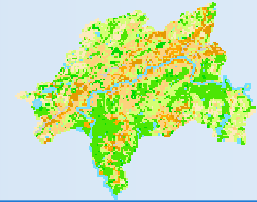


Anpassung an die Folgen des Klimawandels



Anpassung an die Folgen des Klimawandels





Bestehende und geplante Kooperationen mit Behörden und anderen Akteuren

- **Bisher:** Stadtwerke (Stadtentwässerung und Stromversorgung); Wasserbehörden; Wasserverbände; Feuerwehr; Krisenstab; Bürger (Flyer, Informationsbroschüre, Internetauftritt)
- **Sowie:** Stadtentwicklung und Bauleitplanung im Rahmen des DWA-Audits „Hochwasser – wie gut sind wir vorbereitet“
- **Künftig:** Straßenbau; Freiraumplanung; Forsten/Wald-Bewirtschaftung
- **Verstetigung:** Laufender Informationsaustausch im Rahmen der Generalentwässerungsplan-Fortschreibung
Frühzeitige Abstimmung von Maßnahmen zum vorbeugenden Überflutungsschutz

